



Газета основана 6 апреля 1918 года
Тираж сертифицирован Национальной Тиражной Службой
Тираж – 10020 экземпляров

Дмитровский Вестник

общественно - политическая газета

www.infodmitrov.ru

Вторник, 20 декабря 2011 г., № 149 (14789)

РЕГИОН
»»» СТР. 3

РАБОТА, УСЛУГИ, УЧЁБА
Полезная информация для вас
»»» СТР. 7-8



СОБЫТИЕ



Музыка для всех

В ДМИТРОВСКОЙ ДЕТСКОЙ МУЗЫКАЛЬНОЙ ШКОЛЕ ПРОШЁЛ КОНЦЕРТ, ПОСВЯЩЁННЫЙ ТВОРЧЕСТВУ ВЕЛИКОГО РУССКОГО КОМПОЗИТОРА ПЕТРА ЧАЙКОВСКОГО.

2
»»»
СТР.

фото Ольги СОКОЛОВОЙ.

ВНИМАНИЕ!

Льготникам – бесплатный проезд

На заседании Правительства Московской области одобрено постановление «О заключении соглашения между Правительством Москвы от имени города федерального значения Москвы и Правительством Московской области от имени Московской области об организации транспортного обслуживания отдельных категорий граждан, имеющих место жительства в Москве или Московской области, в 2012 году». Документ предусматривает бесплатный проезд льготникам Московской области на маршрутах наземного пассажирского транспорта общего пользования города Москвы (автобус, трамвай, троллейбус) и на Московском метрополитене.

Установлен прожиточный минимум

Величина прожиточного минимума в Московской области за III квартал 2011 г. на душу населения составила 6 922 руб. в расчёте на месяц. По сравнению с предыдущим кварталом этот показатель уменьшился на 3,6%, что составляет 257 руб. Стоимость минимального набора продуктов питания потребительской корзины уменьшилась на 9,3% (на 246 руб.), составив 2 387 руб.

По данным Мособлстата, в III квартале 2011 г. по сравнению с предыдущим кварталом повысились цены на хлеб и булочные изделия из пшеничной муки первого и второго сортов – на 2,3%, масло сливочное – на 2,3%, говядину – на 1,6%. Снижение цен произошло на плодоовощную продукцию, включая картофель – на 29%, яйца куриные – на 7,9%, сахар – на 3,2%, макаронные и крупяные изделия – на 1,9%. Стоимость минимального набора непродовольственных товаров потребительской корзины увеличилась на 0,7% и составила 945 руб., а минимального набора услуг потребительской корзины – на 0,1%, что составило 3 081 руб.

По-прежнему наибольшую долю занимает набор услуг – 44,4%, значительную долю имеет набор продуктов питания – 34,5%, доля набора непродовольственных товаров – 13,7%, доля расходов по обязательным платежам и сборам – 7,4%.

СЕГОДНЯ В НОМЕРЕ

ПАНОРАМА



2
»»»
СТР.

НАШ РАЙОН



4
»»»
СТР.

В МИРЕ ЛЮДЕЙ



5
»»»
СТР.

ВНИМАНИЕ! АКЦИЯ «Подпишись – и получи подарок!»

Только с 12 по 23 декабря каждый подписавшийся на газету «Дмитровский вестник» в редакции, получит в подарок книжку «Русские сказки», а также возможность оформить подписку на серию детских книг «Библиотечка тридевятого царства». Количество подарков ограничено!



НОВОСТИ

1
СТР.

Самый известный, самый популярный, самый исполняемый в мире русский композитор, чья музыка близка и понятна каждому — это П. И. Чайковский, которого, как и А. С. Пушкина, можно назвать «наше всё», только не в поэзии, а в музыке.

Творчество Петра Ильича многогранно, в нём есть как произведения крайне сложные по рисунку, построению композиции, так и очень простые, доступные к исполнению даже начинающим.

Со сцены концертного зала музыкальной школы в этот вечер звучали разные произведения Чайковского: «Старинная французская песенка» из «Детского альбома», произведения из цикла «Времена года» и многое другое.

В концерте принимали участие как начинающие исполнители, так и лауреаты престижных музыкальных конкурсов. Выступили перед зрителями и преподаватели школы. Например, Е. Н. Гордеева, ведущая класс фортепиано, подарила слушателям «Подснежник» из «Времен года».

Завершился концерт «Танцем феи Драже» из балета «Шелкунчик» в исполнении ансамбля баянистов под управлением В. И. Бурховецкого и А. Буянова.

Завершается осенний призыв на военную службу. Как рассказал начальник отдела Московского областного военного комиссариата по г. Дмитров, Яхрому и Дмитровскому району С. М. Королёв, с поставленной задачей — призвать в ряды Российской армии сто юношей — практически справились. Так, на 15 декабря отпраздновали службу уже 96 ребят. Двое из них проходят службу на Северном Флоте, четверо — в Президентском полку, ещё двое — в Командатуре г. Москвы.

Сократилось и число тех, кто не являлся по повесткам в военкомат. «С этими гражданами ведётся систематическая и серьёзная работа совместно с УМВД по Дмитровскому району», — сказали в военкомате.

Многие призывники, пройдя медицинскую комиссию, получили отсрочки от службы в армии. Основная масса — на основании того, что учатся в средне-специальных и высших учебных заведениях на дневных отделениях.

Также в военкомате началась серьёзная подготовка к проведению первоначальной постановки на воинский учёт граждан, родившихся в 1995 году, которая пройдёт с 1 января по 31 марта уже 2012 года.

В пансионате для ветеранов войны и труда «Турист» городского поселения Деденево открылась литературно-музыкальная гостиная. Помещение, которое раньше не использовалось, отремонтировали, закупили красивую и удобную мебель. День открытия совпал со знаменательной датой — 70-летием битвы под Москвой, ведь в самом пансионате сейчас проживают немало ветеранов войны и тружеников тыла. Заведующая библиотекой Ю. С. Смирнова рассказала об основных событиях того легендарного времени, о мужестве и героизме нашего народа.

В этот же день прошла встреча с ветераном Вооружённых сил, поэтом Владимиром Цветковым. На память о встрече Владимиру Викторовичу был преподнесён подарок от проживающих. По словам директора пансионата И. Н. Выдрыч, в планах пансионата — проведение встреч с поэтами, писателями, авторами-исполнителями, читательские конференции и многое другое.

НАМ НУЖНЫ
**ВАШИ
НОВОСТИ**

• Если вы стали очевидцем какого-то события или происшествия
• Если у вас есть новость, которой хочется поделиться, — присылайте сообщения и фото по электронной почте

dmitrovvestnik@mail.ru

образование

Малышам — раннее развитие

В «ЛАРАНЕ» 14 ДЕКАБРЯ ТОРЖЕСТВЕННО ОТКРЫЛАСЬ ШКОЛА ДЕТСКОГО РАЗВИТИЯ «СИМБА», ГДЕ МАЛЫШИ, НАЧИНАЯ С ГОДОВОЛОГО ВОЗРАСТА, РАЗВИВАЮТ СВОИ ИНТЕЛЛЕКТУАЛЬНЫЕ СПОСОБНОСТИ, А МОЛОДЫЕ РОДИТЕЛИ ПОЛУЧАЮТ ЦЕННЫЕ СОВЕТЫ ПО ВОСПИТАНИЮ.

ЕЛЕНА РОМАНОВА

Появление малыша в семье — безусловно, радость. Однако это налагает на заботливых и ответственных родителей дополнительные проблемы: ребёнка необходимо развивать, и чем раньше — тем лучше. Нужен малышу и надёжный пример — не все имеют готовых к самопожертвованию бабушек, а очередь в детские сады заставляет молодых родителей искать альтернативные варианты.

14 декабря официально открыла свои двери Школа детского развития «Симба». Сюда приходят маленькие клиенты, начиная с годовалого возраста, а развивающая программа рассчитана на каждый год жизни малыша до 10 лет. Учитывая потребности молодых родителей, Надежда Печурова, директор школы, открыла группу кратковременного пребывания ребёнка. За работой школы со стороны Управления образования районной администрации ведётся строгий контроль. Прежде чем начать свой бизнес, Надежда в методическом центре Управления выдержала строжайший экзамен: какие методики будут использоваться, каковы условия пребывания детей, сертифицировано ли закупленное оборудование, достаточен ли педагогический опыт руководителя и так далее. Экзамен Надежда



выдержала, и тогда наши мэтры педагоги подсказали толковых воспитателей, снабдили Надежду полезной литературой и оказали всестороннюю поддержку. Людмила Можарова, заместитель начальника Управления образования администрации Дмитровского района, торжественно перерезала красную ленточку и отметила: «Всё здесь надёжно, современно и правильно подобрано по возрасту ребёнка. Во всём чувствуется тепло души и главное, любовь к малышам». Тёплую домашнюю обстановку, которая царит в Школе детского развития, отмечают и родители. Здесь дружат семьями, а у малышей уже в годовалом возрасте появляются друзья, которых можно пригласить на свой день рождения. Именно такие доверительные отношения с клиентами Надежда Печурова считает главным своим достижением.



Школа детского развития «Симба» — предприятие семейное. Всю документальную нагрузку мужественно взял на себя глава семейства Данила Печуров, оставив творческую часть своей жене. Постоянным и главным воспитателем школы является маленький Егор — сын Надежды и Даниила.

Может быть, поэтому здесь уютно и тепло, как дома.

событие



Новая ёлка для города

НА СОВЕТСКОЙ ПЛОЩАДИ ДМИТРОВА
УСТАНОВЛЕНА ГЛАВНАЯ ЁЛКА РАЙОНА

ОЛЬГА СОКОЛОВА

С этого года центр Дмитрова будет украшать ель искусственная. Она более практична, её можно будет использовать несколько лет подряд.

Высота ёлки — 25 метров, она — российского производства, изготовлена на фирме «Ёлкин дом», которая занимается установкой и украшением искусственных новогодних деревьев в Москве, в том числе и у Белого дома (кстати, там высота ёлки ненамного больше нашей — 30 м).

Монтаж ели и её украшение гирляндами и игрушками заняли более суток. Помогать монтировать ель и развешивать на ней украшения помогли и сотрудники Северных электросетей ОАО «МОЭСК», выделившие для проведения работ подъёмную спецтехнику.

По имеющейся в нашем районе традиции, главную новогоднюю ель района украсили игрушки, выполненные руками детей, принимавших участие в районном конкурсе «Нарядим ёлку».

Традиционным станет и праздник для детворы «Ёлочка, зажгись!», который пройдёт 21 декабря. На нём дети и глава района попросят Деда Мороза и Снегурочку зажечь огни на ёлке.

Мнения же дмитровчан по поводу того, какую ёлку надо ставить в центре Дмитрова, разделились. Однако многие считают, что лучше беречь деревья, а какая ель установлена — «живая» или искусственная — не столь важно, главное — сам праздник. Который непременно будет.

актуально

Садоводы, объединяйтесь!

МИНИСТЕРСТВО СЕЛЬСКОГО ХОЗЯЙСТВА И ПРОДОВОЛЬСТВИЯ МОСКОВСКОЙ ОБЛАСТИ СОВМЕСТНО С МОСКОВСКИМ ОБЛАСТНЫМ РЕГИОНАЛЬНЫМ ОТДЕЛЕНИЕМ ОБЩЕРОССИЙСКОЙ ОБЩЕСТВЕННОЙ ОРГАНИЗАЦИИ «СОЮЗ САДОВОДОВ РОССИИ» ПРОВЕЛО РАСШИРЕННОЕ СОВЕЩАНИЕ С ПРЕДСЕДАТЕЛЯМИ РАЙОННЫХ ОБЪЕДИНЕНИЙ САДОВОДЧЕСКИХ НЕКОММЕРЧЕСКИХ ТОВАРИЩЕСТВ (СНТ).

Основной целью мероприятия стало построение алгоритма разработки целевой программы «Развитие садоводческих, огороднических и дачных некоммерческих объединений граждан на территории Московской области».

Открыл совещание замминистра сельского хозяйства и продовольствия Правительства Московской области И. Н. Жаров. Он отметил, что в будущем году на поддержку СНТ из областного бюджета планируется выделить 100 млн. рублей.

Руководитель исполнения Московского областного регионального отделения «Союза садоводов России» А. Д. Наумов рассказал о первых итогах работы. По его словам, создание региональных программ, условий совершенствования садоводства в перспективе должны позволить СНТ стать альтернативой городской жизни.

Руководитель Аппарата Московского областного регионального отделения «Союза садоводов России» Л. П. Бурякова в своём выступлении обратила внимание на то, что «Союз садоводов России» считает одной из основных своих целей помощь в решении проблем садоводств и огородничеств, связанных с инфраструктурой и энергетикой, а также оказания бесплатной юридической помощи садоводам Московской области. «Для этого в Москве и некоторых муниципальных районах функционируют общественные приёмные, где садоводам на бесплатной основе высококвалифицированными юристами

оказывается юридическая поддержка», – отметила Людмила Павловна.

По итогам докладов и выступлений развернулась бурная дискуссия. Собранными председателями районных объединений СНТ было внесено множество предложений по вопросу дальнейшего развития территорий садоводческих объединений. В основном речь шла о кадастрировании и проблемах землеустройства: было внесено предложение ликвидировать процесс постановки на кадастровый учёт земельных участков и ограничиться составлением сметной документации, которая и будет финансироваться государством.

Кроме того, обсуждались вопросы электрификации и перевода товариществ на «сельский» тариф. Председатели говорили и о том, какие поправки необходимо внести в 66 Федеральный закон, и о пожарной безопасности садовых и дачных товариществ, в частности, о необходимости создания определённого количества водохранилищ в СНТ на случай пожара и проведении инвентаризации пожарных водохранилищ.

Нужно отметить, что представители районов проявили активность и выразили желание участвовать в программе софинансирования, причём многие уже собрали необходимую документацию.

По итогам обсуждения заместитель министра И. Н. Жаров выделил обязательные условия для участия в программе суб-



сидирования. Во-первых, нужно провести регистрацию садовых, дачных и огороднических некоммерческих товариществ. Во-вторых, председателям товариществ необходимо донести информацию до СНТ и организовать работу по их регистрации. И, в-третьих, следует наделить полномочиями районную структуру правом принимать целевые бюджетные средства.

По итогам совещания обобщены предложения в части создания общей схемы субсидирования: затраты на платную процедуру кадастрирования предложено возмещать государством половину стоимости, а для льготных категорий граждан – 100%. Результатом постановки земель на кадастровый учёт станет реестр садовых участков внутри СНТ. После его направления в областное Министерство сельского хозяйства и продовольствия целевые денежные средства для возмещения затрат товарищества предполагается получать в своём районе или сельском поселении.

Министерство сельского хозяйства и продовольствия Московской области.

НОВОСТИ

Подмосковная Госавтоинспекция совместно с Росавтодором разработала онлайн-карту региона, благодаря которой пользователи интернета смогут узнавать о наличии заправок, пробок и качестве дорог в области «Теперь, зайдя на страницу на сайте Федерального управления автодорог «Центральная Россия» (<http://www.centrdor.ru/info/>), можно выбрать объект мониторинга: видеоканалы, метеоинформация, интенсивность движения, пробки, АЗС, магазины, станции техобслуживания, мойки, и информация о запрашиваемых объектах отразится на онлайн-карте», – сказали в ведомстве.

В Управлении ГИБДД добавили, что карта позволит водителям получать информацию о проблемных участках на дорогах.

Подмосковные проверили качество кормов. Проверку проводил аккредитованный при Министерстве сельского хозяйства и продовольствия Московской области Центр сертификации и экологического мониторинга агрохимической службы «Московский».

Корма для проверки их качества поступили из 38 хозяйств 16 районов – Дмитровского, Одинцовского, Подольского, Ступинского и других. Зеленые и концентрированные корма, корнеплоды и другие виды кормов исследовались по полной схеме зоотехнического анализа. Все поступившие корма проверялись также на содержание сахаров и нитратов.

Результаты проверки кормов свидетельствуют о том, что сена первого и второго класса качества заготовлено 78,4%, сенажа – 76,2%, силоса – 88,4%.

Среднее содержание нитратов в проверенных кормах не превысило предельно допустимые концентрации.

с 13 по 31 декабря

Подарки дарить выгодно!

ДО 31

НА СЛЕДУЮЩУЮ ПОКУПКУ

LED телевизор 40" UE-40 D6000 VV

Воспроизведение JPEG, MP3, WAV, AVI, MPEG 2/4

Эксклюзивный дизайн

led by samsung

Full HD 1080p

DLNA WIRELESS

29990.

25990. + ПОДАРОЧНАЯ КАРТА 3000 рублей

г. Дмитров, ТЦ «Дмитровский», ул. Профессиональная, 7

М.видео нам не всё равно

С 13.12.11 по 31.12.11 проводится рекламная акция «Подарки дарить выгодно». С 13.12.11 по 31.12.11 при покупке телевизора, указанного в рекламной вывеске, в количестве не менее 1 шт. в магазине «ТЦ «Дмитровский» (ул. Профессиональная, 7) или на сайте www.mvideo.ru в акции «Подарки дарить выгодно» участвуют все телевизоры указанного типа. Количество товаров ограничено. Товары распределяются. Возможны расхождения в количестве товаров при проведении акции. Возможны отклонения от модификации и страны происхождения. Возможны текстовые ошибки. Цены являются действующими на момент проведения акции. С 13.12.11 по 31.12.11. При покупке телевизора будет предоставляться 17 января по 6 февраля 2012 г. ТК не является организатором акции, классификация товаров «неоценен» при покупке телевизора. Подарочная карта «М.Видео» usable по всей территории России, кроме субъектов, где нет филиалов «М.Видео». Подарочная карта не является средством платежа. Подарочная карта не подлежит возврату. Продавец организатор акции ООО «М.Видео» (Москва, Мясницкая площадь, д.9, стр. 1) ОГРН 1027746240395. На правах рекламы.

актуально

С уверенностью в 2012 год

ЕКАТЕРИНА ПОТАПОВА

Год 2011 по сравнению с 2010 стал для Дмитровского района по-настоящему благополучным. Сегодняшние итоги превзошли все ожидания.

Промышленное производство пошло вверх: рост отгрузки товаров составил более 160% годовых. После катастрофической жары 2010 года в уходящем году сельское хозяйство смогло не только «встать на ноги», но и собрать просто рекордные урожаи. В этом году, наконец, произошло увеличение инвестиций в экономику района. А доходы консолидированного бюджета в этом году превысили 2 млрд. рублей. Ещё один рекорд 2011 года – значительное улучшение демографической ситуации в районе.



Елена ТРОШЕНКОВА,
первый заместитель главы администрации
Дмитровского муниципального района
по экономике

НАШ ГОСТЬ

? Накануне Нового года мы всегда подводим итоги года уходящего. Каким был для нас 2011-й?

Входили мы в 2011 год не то чтобы с оптимистическими планами – скорее надеялись на стабильность. Но итоги превзошли все наши ожидания. Один из рекордов, о котором хочется рассказать – это рост отгрузки промышленных товаров. Так, ООО «Троль» в текущем году отгружено товаров на сумму около 4 млрд. рублей, ЗАО «Рускан» – 3 млрд. рублей, ОАО «Дмитровский молочный завод», ООО «ПО Гофра», ООО «Деке Экструзен» – по 2 млрд. рублей. По-прежнему устойчиво работает пищевая промышленность, на которую приходится 43% отгрузок.

Рекордным стал для нас 2011 год и в сельском хозяйстве. Жара 2010 года, когда погибло до 70% урожая, подтолкнула агрономов к интересным и креативным находкам. Так, наряду с давно привычными для нас семенами картофеля из Германии и Голландии появились более устойчивые семена из Шотландии и Ирландии. И как результат – прекрасный урожай.

Инвестиции в 2011 году выросли почти на 23%. И мы предполагаем, что на 2012 год будем иметь 50% роста инвестиций в основной капитал. Мы чётко видим, что будет в ближайшие три года, и это не просто намерения, это уже серьёзные планы, которые подтверждаются и цифрами в бюджете, и бизнес-планами промышленных структур.

? За счёт чего растут инвестиции?

Сегодня мы говорим о двух промышленных округах. Это Орудьево, где вблизи деревни Ивашево планируется строительство терминально-логистического центра французской компании FM Logistic, а также мукомольного завода в деревне Шеленино. Инвестиции здесь составят около 5 млрд. рублей. Второй округ – Белый Раст. Строительство здесь терминально-логистических центров привлечёт в экономику

района около 40 млрд. рублей инвестиций. Кроме того, немалую долю инвестиций будет составлять и жилищное строительство.

? Что строится сегодня в районе? И как обстоят дела с ветхим и аварийным жильём?

Сегодня в стадии строительства находятся семнадцать многоэтажных жилых домов, шесть из которых в 2012 году будут сданы в эксплуатацию: четыре в Дмитрове, один в Яхrome и один в Деденево. В 2011 году мы уже сдали четыре дома: два в Дмитрове, один в Яхrome и один в посёлке Новое Гришино. Кроме того, в конце 2011 г. будут сданы ещё два жилых дома в г. Дмитрове.

На очереди на начало текущего года стояло 2258 семей. В 2011 году 215 семей из числа очередников получили жильё. По программе социального развития села жильё получили порядка 100 семей, на следующий год новосёлами станут ещё 22 семьи. По программе обеспечения жильём молодых семей квартиры получили 27 семей, 31 семья – в планах на 2012 год.

Несколько слов о ветхом и аварийном жилищном фонде. Наконец заработала Программа по переселению граждан из аварийного жилья, финансирование по которой составляет порядка 180 млн. рублей. В районе 10 аварийных домов вошли в указанную программу: семь в Дмитрове, один в Деденево и два в Новом Гришино. Мы должны расселить 413 жителей.

? Что изменилось в социальной сфере? Каковы прогнозы на 2012 год?

Главное, о чём стоит здесь сказать – это дошкольные учреждения. В этом году мы смогли открыть ещё 745 дополнительных мест. Многие говорят, плохо, что места появились за счёт уплотнения групп. Но, с другой стороны, мы хоть немного продвинулись в решении этой проблемы. Ведь число детей, которые должны



сегодня посещать детский сад, составляет 2457 – это 26% малышей в возрасте от 1,5 до 7 лет. Чтобы решить эту проблему планируется построить детские сады в Подосинках, в г. Дмитрове на ул. Внуковской, на ул. Космонавтов, на ул. Московской, два сада в 5-м микрорайоне, один в Яхrome. Правда, даже тогда мы сможем обеспечить местами лишь 60% тех детей, которые сегодня стоят на очереди.

Вместе с тем очень радует нас демографическая ситуация в районе: повышается рождаемость, понижается смертность. За 2008-2011 год у нас почти в два раза сократилась естественная убыль населения: если сначала мы говорили о 1130, то сейчас это 680 человек. Это хороший показатель того, как работает район. Значит, жить в нём людям хорошо и комфортно!

? Чем развитие района в 2012 году будет отличаться от 2011 года?

Принципиально ничего не изменится. Убьются темпы роста. Очень важно, что сегодня мы говорим всё-таки о росте физических показателей, а не ценностных. Ведь понятие инфляции в 5-6% – сегодня реальность. Три года назад это казалось фантастикой. Думаю, тенденция продолжится, к этому есть основания.



фото Юлии ДОСРЕЦ

ЕКАТЕРИНА ПОТАПОВА

Бюджет Дмитровского района на 2012 год будет не только социально направленным. Он также предполагает улучшить развитие района в целом. На прошлой неделе состоялась публичные слушания по обсуждению проекта решения Совета депутатов Дмитровского муниципального района «Об утверждении бюджета Дмитровского муниципального района на 2012 год». Проект бюджета обсудили и одобрили.

Доходная часть бюджета в 2012 году составит 2 млрд. 831 млн. рублей, расходная – 2 млрд. 904,7 млн. рублей. Бюджет района принят с дефицитом 73,7 млн. рублей, который планируется ликвидировать во время исполнения бюджета. Уровень собственных доходов бюджета останется практически таким же, как и в уходящем году, но по сравнению с уровнем 2011 года в 2012 году изменится соотношение налоговых и неналоговых доходов: налоговые доходы несколько снизятся, а неналоговые, напротив, увеличатся. Основным источником дохода, по-прежнему останется налог на доходы физических лиц – он составляет 54-55%.

В 2012 году меняется структура расхода бюджета: здравоохранение уходит на финансирование субъекта федерации, то есть Московской области. Кроме того, несколько меняется и доходная часть бюджета: на уровне федерации теперь остаётся часть госпошлин; штрафные санкции за нарушения Правил дорожного движения также уходят на уровень области.

Расходы бюджета на образование как всегда будут самыми большими, они составят – 68% и по сравнению с 2011 годом увеличатся примерно на 180 млн. рублей. Средства пойдут на увеличение зарплат, содержание и ремонт образовательных учреждений, на строительство детских садов и проектирование школ.

В бюджет 2012 года введены 10 социальных программ, которые приняты на уровне района – в сфере образования, физкультуры, социальной защиты. На выполнение этих программ в бюджете запланировано 130,7 млн. рублей.

В 2012 году пройдёт повышение заработных плат для работников бюджетной сферы: с января – на 10%, с сентября – на 6%. По сравнению с 2011 годом в бюджете района на 6% увеличатся средства на материальные затраты, на 11,8% – на коммунальные расходы. Впервые появятся средства на развитие материально-технической базы – 10% от материальных затрат (раньше подобные средства искали в процессе исполнения бюджета). В этом году это будут капитальные вложения и капитальные ремонты. На капитальные ремонты предполагается выделить 43 млн. рублей, а на капитальные вложения (строительство) – 90,9 млн. рублей. Причём в этих средствах заложены 2 млн. рублей на финансирование программы газификации посёлка Новососновки. Дело в том, что на сегодняшний день только в сельском поселении Сильковское была принята собственная программа газификации и введена сумма расходов в проект бюджета на 2012 год.

Одно из важных направлений бюджетной политики 2012 года – это улучшение качества муниципальной услуги путём реформирования бюджетной сети посредством изменения типа муниципальных учреждений. И как следствие – повышение ответственности каждого, кто оказывает муниципальную услугу.

Несмотря на то, что 2011 год был стабильным, у района пока остаются приличные долговые кредитные обязательства перед банками – это 380 млн. рублей. Но есть все основания полагать, что в течение 2012 года этот долг будет погашен.

образование

Ближе к гению

Работы учёного заложили основы для развития многих наук. Многогранна и его личность, отличающаяся самоотверженной любовью к своей стране, народу, «радением за распространение наук в Отечестве».

В Дмитровской школе № 10 с углублённым изучением предметов подготовка к 300-летию М. В. Ломоносова органично вписалась в рамки повседневной работы по патриотическому воспитанию школьников. Ломоносовская методическая неделя объединила учителей и учеников в изучении наследия учёного.

Педагоги по русскому языку и литературе провели много мероприятий,

посвящённых юбилею. Это и поездка в Музей землеведения при МГУ имени М. В. Ломоносова под руководством Л. Б. Кузнецова и Е. И. Шекина, и заочная экскурсия «МГУ – детище М. В. Ломоносова» под руководством Е. В. Пискуновой. Интегрированные уроки «Судьба и слава великого моря» и «М. В. Ломоносов – гений земли Русской» провели Л. Б. Кузнецова и Т. Н. Кульман. Вместе с Л. Е. Мельник ребята побывали в литературной гостиной «Самобытный сподвижник просвещения». Игру-викторину «Великий помор», а также урок для старшеклассников «Научная деятельность Ломоносова в его стихах»

подготовила Л. М. Ромашкина. Ученики по достоинству смогли оценить становление русской поэзии, так как читать стихи Ломоносова – непривычно и значительно труднее, чем стихи Пушкина. Но без Ломоносова не было бы и Пушкина. Уроки «М. В. Ломоносов – бесспорный гений» и «Жизнь и судьба М. В. Ломоносова» провели Е. И. Шекина и Л. М. Макарова. С помощью Т. Н. Крысиной ученики 6-го класса выступили перед пятиклассниками с сообщениями о великом учёном, провели урок-викторину «Поморский характер Михаила Ломоносова в делах и поступках», а также побывали в литературной гостиной «Славный муж России».

Также была выпущена газета «Школьный калейдоскоп», а на втором и третьем этажах школы оформлены тематические стенды. Из них ребята узнали о том, что путь М. В. Ломоносова в науку оказался тернистым, но очень ярким. Преодолеть его он смог благодаря своей целеустремлённости и невероятной трудоспособности. А ещё он составил для учеников правила поведения, где желал им быть вежливыми с учителями, не шуметь и не сориться, не мешать учиться другим; остерегаться в разговорах «слов подлых и соромских» и не лгать. Ленъ – наименее вреднейший для учащихся порок: «того ради всячески должно преодолевать оную послушанием, воздержанием, бдением и терпением». Именно с Ломоносова началось преподавание в учебных заведениях России на русском языке. Он является основателем Московского университета. Итогом методической недели стал спектакль в актовом зале школы о том, каким примером необходимо следовать юношеству в своей жизни и к чему стремиться.

Мероприятия были необычными и интересными и всем очень понравились. Этому может быть лишь одно объяснение: все мы подверглись влиянию тайны великого Ломоносова.

Л. Б. КУЗНЕЦОВА, учитель русского языка и литературы школы № 10.



Ученица школы № 10 на экскурсии в Музее землеведения.

земляки

Сёстры-труженицы

АНАТОЛИЙ ГУСЕВ

С годами начинаешь больше интересоваться прошлым: своей родословной, историей. И понимаешь, что даты – это сама жизнь с вековыми традициями народа, с его трудовыми и ратными подвигами.

Будучи десять лет председателем совета ветеранов посёлка Рыбное, я старался уделять много внимания детям войны и труженикам тыла. Среди них – сёстры М. Д. Никифорова (1928 г. р.) и Л. Д. Карташова (1930 г. р.). В 1946 году в числе пятерых колхозников они были награждены медалью «За доблестный труд в Великой Отечественной войне 1941 – 1945 гг.», а старшая – Мария Дмитриевна – к тому же была удостоена медали «За трудовое отличие», которую ей вручили в Кремле.

Давно хотелось о них написать, но обе женщины долго отказывались от моих вопросов, говоря, что даты – это не достойно, ведь они не артистки и не телеведущие. Но в преддверии 70-летия разгрома фашистов под Москвой наш разговор всё же состоялся.



М. Д. Никифорова



Л. Д. Карташова

В семье Салтыковых, жителей деревни Торговцево, росло шесть ребятшек. Когда отца призвали в действующую армию, Маше и Лиде пришлось бросить учёбу в Жестыльёвской начальной школе, куда они за пять километров ходили пешком, и устроиться в колхоз «Красный пахарь». Мария Дмитриевна рассказывала, что им приходилось косить сено, причём оканчивали буквально везде: даже в лесу, чтобы прокормить скотину в трудные военные годы. Подростки и дети в то суровое время валили лес, на быках вывозили брёвна для сооружения завалов, преграждавших движение вражеских подразделений к столице: на узкой дороге стволы деревьев сваливали как попало, а на широкой устраивали баррикады. А быки – с норовом: остановятся и ни в какую дальше не идут, лишь горбушка хлеба выручала... Дети, сами полуголодные, следили за скотиной, и случалось, баловали своих рогатых помощников. Когда враг подходил к столице, все жители деревни ручными средствами копали противотанковые рвы. О продолжительности рабочего дня тогда никто и не задумывался: трудились на колхозных полях без отпусков и выходных дней, от рассвета до заката. Освободившись от повседневных тягот, матери по вечерам ещё и своих ребятшек обшивали, вязали носки и перчатки защитникам Родины, готовили вещицы и продуктивные наборы, порой сами недоеда, сдавали их в фонд обороны. Чем дольше длилась война, тем больше появлялось в деревне вернувшихся изувеченных солдат, иногда без рук и ног, с изуродованными обгорелыми лицами, и все жители старались помочь им.

После войны сёстры перебрались в посёлок Рыбное. Здесь Мария Дмитриевна трудилась бригадиром на рыбозаводных прудах, а Лидия Дмитриевна работала кладовщиком. Здесь же сёстры нашли своих суженых и своё призвание. Обе неоднократно отмечались руководством ВНИИПРХ, за свой труд женщины имеют многочисленные Почётные грамоты.

Всю свою жизнь и силы наши героини отдали на благо Отечества. К сожалению, обе в настоящее время не выходят из своих квартир: откашли ноги, но дочери окружили их заботой и вниманием, помогают во всём. И день празднования 70-летия битвы под Москвой наши героини встретили с волнением – ведь это и их праздник!

нам пишут



Ольга ПОГОРЕЛОВА,
заведующая
Подосинковской
детской библиотекой

В Подосинковской сельской библиотеке прошёл вечер, посвящённый 70-летию Московской битвы. Он назывался «Мы беспощадный путь к Берлину открыли битвой за Москву».

Старшеклассники Подосинковской школы встретились с участниками войны и тружениками тыла, которые родились в Дмитровском районе и здесь же встретили войну.

Участник Великой Отечественной войны А. П. Максимов рассказал о том, как 16-летним мальчишкой добровольцем ушёл на фронт, служил в Дмитровском истребительном батальоне, охранял почту, Рогачёвский мост, проверял машины с продовольствием и боеприпасами, которые отправлялись на фронт.

Труженики тыла А. С. Тагасова и А. Ф. Кудряшова поделились своими воспоминаниями о трудовых буднях. Будучи семнадцатилетней девушкой Анна Сергеевна копала окопы вокруг Яхромской ткацкой фабрики, чтобы не прошли вражеские танки, работала на лесоповале в Морозках, торфяном предприятии в Татицево. А. Ф. Кудряшова встретила войну совсем ещё девочкой. Она трудилась в полеводстве: пахала землю плугом, сеяла рожь, сажала картошку. Собирая урожай с полей, она старалась всеми силами помочь фронту.

Подростки с неподдельным интересом слушали гостей и задали им много вопросов. А затем читатели библиотеки и участники различных творческих коллективов Подосинков разыграли сценки из жизни и быта военных лет. Прозвучало много патриотических песен, были прочитаны стихи о войне. Ветераны и ученики восторженно принимали все выступления: ведь в них отражалась любовь к Родине и её истории. «Мы гордимся вашими подвигами. И не только гордимся, но и черпаем из исторического прошлого силу патриотического вдохновения», – поделились своими чувствами ребята.

Хочется, чтобы та жизненная нить, которая связывает поколения, никогда не прерывалась.

ЛЮДИ РАЙОНА



Нина,
студентка
3-го курса
экономического
факультета
филиала АГУТ:

– Я родилась в Астрахани, но учиться приехала в Дмитровский филиал нашего университета, и мне здесь очень нравится. В свободное время хожу в кино с сестрой (она учится на первом курсе), вышиваю крестиком.

Николай,
ученик
7-го класса
школы № 1
г. Дмитрова:

– В школе я учусь хорошо, а ещё занимаюсь в хоре «музыкалке». А ещё я люблю автомобили, мне интересно всё, что связано с машинами. Возможно, в будущем с этим будет связана моя работа.



тарифы

Рост тарифов будет ограничен

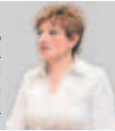
Правительство Российской Федерации приняло решение серьёзно ограничить рост тарифов на газ и электроэнергию на ближайшие три года. В 2012 году тарифы на коммунальные услуги вырастут не более чем на 12%. Причём рост произойдёт лишь во втором полугодии, а именно – с 1 июля. Об этом нам рассказала Надежда Матвеева, председатель Комитета по экономике администрации Дмитровского муниципального района:

– С 2012 года меняется система и порядок регулирования тарифов на жилищно-коммунальные услуги в 2012-2014 годах. Принято решение по переносу срока индексации тарифов на услуги естественных монополий на середину года – на июль месяца.

Так, с 1 июля цены на природный газ для населения повысятся на 15%, тарифы на электроэнергию – на 5,9%. В пересчёте на год средний рост цен и тарифов составит 7,5% и 2,95% соответственно.

В связи с переносом сроков установления цен на газ и электроэнергию с 1 января на 1 июля пересмотр тарифов на тепловую энергию в 2012 году также будет осуществляться с 1 июля. Но повышение пройдёт в два этапа. С 1 июля по 31 августа тариф возрастёт на 6% по отношению к действующему тарифу, т. е. к декабрю 2011 г., с 1 сентября по 31 декабря – на 3,9%, к тарифу августа 2012 года. Таким образом, к концу года повы-

Надежда МАТВЕЕВА,
председатель Комитета
по экономике администрации
Дмитровского
муниципального района



шение тарифа составит 110,1%. В среднем за год – не больше, чем на 4,4%.

Позатанно будут повышаться тарифы на водоснабжение и водоотведение. С 1 июля по 31 июля – на 7,1% по отношению к тарифу декабря 2011 года, а с 1 сентября по 31 декабря 2012 года – на 10,2%, также к декабрю 2011 года. Здесь среднегодовой рост тарифа составит 104,6%.

Теперь, что касается платы за жилое помещение. С 1 января по 1 июля 2012 года размер платы останется без изменения, повышение в среднем не более чем на 6% произойдет также с 1 июля 2012 года. В настоящее время управляющие компании производят расчёты затрат на жилищные услуги в 2012 году. Предполагаемые к изменению размеры платы за содержание и ремонт жилых помещений собственники жилых помещений многоквартирных домов должны будут, согласно Жилищному кодексу, принять на общем собрании. В случае, если собственники такого решения не примут, размер платы за жилое помещение утвердит администрация района.

публичные слушания

Кадастровым инженером Левчуком Александром Антоновичем, почтовый адрес: Московская область, Дмитровский р-он, г. Дмитров, Торговая площадь, дом 1, офис 311, контактный тел. 8-903-009-09-55, email: alexgeo888@gmail.com, номер квалификационного аттестата кадастрового инженера 77-11-148 в отношении земельных участков, расположенных по адресу: Московская область, Дмитровский р-он, г/п Дмитров, в районе д. Прудцы, СНТ «Альбатрос», уч. 60 и Московской область, Дмитровский р-он, г/п Дмитров, в районе д. Прудцы, СНТ «Альбатрос», уч. 62 выполняются кадастровые работы по уточнению местоположения границ земельных участков. Заказчиком кадастровых работ является Берзин Владимир Александрович, почтовый адрес: г. Москва, ул. Ангарская, д. 26, корп. 4, кв. 37 контактный тел. 8-903-508-41-10 (контактное лицо Алексей).

Собрание заинтересованных лиц по поводу согласования местоположения границы состоится по адресу: Московская область, Дмитровский р-он, г/п Дмитров, в районе д. Прудцы, СНТ «Альбатрос», уч. 60, 23 января 2012 года в 11.00.

Ознакомиться с проектом межевого плана, а также внести возражения по проекту межевого плана земельных участков можно по адресу: МО, Дмитровский р-он, г. Дмитров, Торговая площадь, дом 1, офис 310, с 9.00 до 18.00 часов, с 26 декабря 2011 года по 26 января 2012 года.

Смежные земельные участки, с правообладателями которых требуется согласовать местоположение границы: Московская область, Дмитровский р-он, г/п Дмитров в районе д. Прудцы, СНТ «Альбатрос», уч. 63, уч. 61, уч. 59, уч. 33, уч. 32. Председатель СНТ «Альбатрос».

При проведении согласования местоположения границ при себе необходимо иметь документ, удостоверяющий личность, а также документы о правах на земельный участок.

Государственное учреждение – Московское областное региональное отделение Фонда социального страхования Филлиал № 26 сообщает страхователям г. Дмитрова и Дмитровского района, что приём расчётной ведомости по средствам социального страхования за 2011 год будет проводиться по рабочим дням с 26 декабря 2011 года до 16 января 2012 года.

Будет организован приём отчётов 4, 5, 6, 9 января 2012 года с 9 до 16 часов. По всем интересующим вопросам просим обращаться по телефону Филлиала № 26: 22-7-47-21, 22-4-02-11.

Жители города Дмитрова и Дмитровского района! Своевременно оплачивайте счета за жилищно-коммунальные услуги!

Структура платы за жильё и коммунальные услуги

Что входит в структуру платы за жильё и коммунальные услуги для нанимателя жилого помещения по договору социального найма?

Плата за жильё и коммунальные услуги включает в себя:

- 1) плату за пользование жилым помещением (плата за наём),
- 2) плату за содержание и ремонт,
- 3) плату за коммунальные услуги (ч. 1 ст. 154 Жилищного кодекса РФ – далее ЖК РФ).

Что входит в структуру платы за жильё и коммунальные услуги для собственника жилого помещения в многоквартирном доме?

Плата за жильё и коммунальные услуги включает в себя:

- 1) плату за содержание и ремонт,
- 2) плату за коммунальные услуги (ч. 2 ст. 154 ЖК РФ).

Что такое плата за содержание и ремонт?

Плата за содержание и ремонт включает плату за услуги и работы по управлению многоквартирным домом, содержанию и текущему ремонту общего имущества в многоквартирном доме. Для собственников жилья сюда включается и плата за капитальный ремонт (ст. 154 ЖК РФ).

Что понимается под содержанием общего имущества в многоквартирном доме?

Содержание общего имущества в зависимости от состава, конструктивных особенностей, степени физического износа и технического состояния общего имущества, а также в зависимости от геологических и природно-климатических условий расположения многоквартирного дома включает в себя:

- а) осмотр общего имущества, обеспечивающий своевременное выявление несоответствия его состояния требованиям законодательства Российской Федерации, а также угрозы безопасности жизни и здоровью граждан;
- б) освещение помещений общего пользования;
- в) обеспечение установленных законодательством температуры и влажности в помещениях общего пользования;
- г) уборку и санитарно-гигиеническую

очистку помещений общего пользования, а также земельного участка, входящего в состав общего имущества;

д) сбор и вывоз твёрдых и жидких бытовых отходов, включая отходы, образующиеся в результате деятельности организаций и индивидуальных предпринимателей, пользующихся нежилыми (встроенными и пристроенными) помещениями в многоквартирном доме;

е) меры пожарной безопасности в соответствии с законодательством о пожарной безопасности;

ж) содержание и уход за элементами озеленения и благоустройства, а также иными предназначенными для обслуживания, эксплуатации и благоустройства этого многоквартирного дома объектами, расположенными на земельном участке, входящем в состав общего имущества;

з) текущий и капитальный ремонт. (п. 11 Правил содержания общего имущества в многоквартирном доме, утверждённых Постановлением Правительства РФ от 13.08.2006 № 491).

Каким документом установлены конкретные правила содержания помещений в многоквартирном доме?

Конкретные правила содержания квартир, лестничных клеток, чердаков, подвалов и технических подполья установлены в Правилах и нормах технической эксплуатации жилищного фонда, утверждённых постановлением Госстроя России от 27.09.2003 № 170. В этом же документе приведены перечни работ, относящихся к текущему и капитальному ремонту.

Что входит в структуру платы за коммунальные услуги?

Плата за коммунальные услуги включает в себя плату за холодное и горячее водоснабжение, водоотведение, электроснабжение, газоснабжение (в том числе поставки бытового газа в баллонах), отопление (теплоснабжение, в том числе поставки твёрдого топлива при наличии печного отопления) (ч. 4 ст. 154 ЖК РФ).

В каком документе указываются коммунальные услуги, которые должны предоставляться гражданам?

Перечень коммунальных услуг, предоставляемых гражданам, указывается в дого-

воре управления многоквартирным домом, который заключается с управляющей организацией по заданию собственников помещений в многоквартирном доме, органов управления товарищества собственников жилья либо органов управления жилищной кооператива (ст. 162 ЖК РФ).

В случае, если управляющую организацию выбрал орган местного самоуправления, то он в течение десяти дней со дня проведения открытого конкурса уведомляет всех собственников помещений в многоквартирном доме о его результатах и об условиях договора управления этим домом. Собственники помещений в многоквартирном доме обязаны заключить договор управления с управляющей организацией, победившей на конкурсе (ч. 5 ст. 161 ЖК РФ). Проекты договоров управления многоквартирным домом должны быть направлены собственникам управляющей организацией в течение 20 дней с даты утверждения протокола конкурса (п. 91 Постановления Правительства РФ от 06.02.2006 № 75 «О порядке проведения органом местного самоуправления открытого конкурса по отбору управляющей организации для управления многоквартирным домом»).

Заключение договора управления многоквартирным домом без проведения открытого конкурса допускается, если указанный конкурс в соответствии с законодательством признан несостоявшимся (ч. 8 ст. 161 ЖК РФ).

Как вносится плата за коммунальные услуги?

– члены товарищества собственников жилья либо жилищного кооператива вносят плату в порядке, установленном органами управления этого товарищества собственников жилья либо жилищного кооператива (ч. 5 ст. 155 ЖК РФ);

– не являющиеся членами товарищества собственников жилья либо жилищного кооператива собственники помещений в многоквартирном доме, в котором созданы товарищество собственников жилья либо жилищный кооператив, вносят плату за коммунальные услуги в соответствии с договорами, заключёнными с товариществом либо кооперативом (ч. 6 ст. 155 ЖК РФ);

– собственники помещений в многоквартирном доме, в котором не созданы

товарищество собственников жилья либо жилищный кооператив или иной специализированный потребительский кооператив и управление которым осуществляется управляющей организацией, плату за коммунальные услуги вносят этой управляющей организации на основании договора (ч. 7 ст. 155 ЖК РФ);

– собственники помещений в многоквартирном доме, осуществляющие непосредственное управление таким домом, вносят плату за коммунальные услуги в соответствии с договорами, заключёнными с ресурсоснабжающими организациями (ч. 8 ст. 155 ЖК РФ);

– наниматели жилых помещений по договору социального найма и договору найма жилых помещений государственного или муниципального жилищного фонда в многоквартирном доме, управление которым осуществляется управляющей организацией, платят за коммунальные услуги этой управляющей организации (ч. 4 ст. 155 ЖК РФ). При этом договор управления многоквартирным домом, в котором указывается перечень предоставляемых коммунальных услуг, может быть заключён с одной стороны с управляющей организацией, а с другой – как с собственником жилищного фонда, так и с нанимателем.

ООО «Вечерний Дмитров» доводит до сведения жителей Дмитровского района, что с 01.01.2012 г. плата за пользование и техническое обслуживание одного отвода телевизионной антенны коллективного пользования составляет:

- обслуживание антенны коллективного пользования с приёмом до 10-ти ТВ-каналов – 60руб.
 - обслуживание антенны коллективного пользования с приёмом до 20-ти ТВ-каналов – 70 руб,
 - обслуживание одного отвода, подключенного к широкополосной телевизионной кабельной сети с приёмом 10-ти ТВ-каналов – 60 руб.
 - обслуживание одного отвода, подключённого к широкополосной телевизионной кабельной сети с приёмом более 30-ти ТВ каналов – 190 руб.
- Справки по тел. 8(496) 224-24-70.

публичные слушания

Кадастровым инженером Пахомовой Марией Викторовной (№ кв. аттестата 50-11-742, адрес: Московская область, г. Дмитров, ул. Профессиональная, д. 1, тел: 8(49622)5-48-74, ОГРН: 1085007002080, e-mail: zemotdel@gmail.com), в отношении земельного участка, с кадастровым № 50:04:0210504:284, расположенного по адресу: Московская область, Дмитровский р-он, д. Ревякино, выполняются кадастровые работы по уточнению местоположения границы земельного участка.

Заказчик работ – Шведова А. В. (тел: 8-903-717-54-11).

Собрание заинтересованных лиц по поводу согласования границ состоится 20.12.2011 г. по адресу: Московская область, г. Дмитров, ул. Профессиональная, д. 1. Ознакомиться с проектом межевого плана, внести возражения и требования о проведении согласования местоположения границ земельного участка на местности возможно с 20.12.2011 г. до 25.01.2012 г. по адресу: Московская область, г. Дмитров, ул. Профессиональная, д. 1.

Смежные земельные участки, с правообладателями которых требуется согласовать местоположение границы: Московская область, Дмитровский р-он, д. Ревякино, д. 24, д. 28. При проведении согласования границ при себе необходимо иметь документ, удостоверяющий личность, а также документы о правах на земельный участок.

ИЗВЕЩЕНИЕ

о проведении собрания о согласовании местоположения границ земельного участка.

Общество с ограниченной ответственностью «Катран ГЕО», кадастровым инженером: Цыгановым Дмитрием Анатольевичем, почтовый адрес: Московская область, г. Дмитров, Торговая площадь, д. 1, офис 326, e-mail: catrangeo@mail.ru, тел. 8-909-165-11-80 в отношении земельного участка, расположенного: МО, Дмитровский район, с/п Габов-

сков, дер. Рыбаки, выполняются кадастровые работы по уточнению местоположения границы земельного участка.

Заказчиком кадастровых работ является: Замятин Дмитрий Владимирович, почтовый адрес: г. Москва, пер. Огородная Слобода, д. 14, кв. 14, телефон 8-926-080-82-66. Собрание заинтересованных лиц по поводу согласования местоположения границы состоится по адресу: МО, Дмитровский район, с/п Габовское, дер. Рыбаки, 17 января 2012 г. в 10.00.

Ознакомиться с проектом межевого плана, а также внести возражения по проекту межевого плана и требования о проведении согласования местоположения границ земельных участков на местности можно с 18 января 2012 г. по 15 февраля 2012 г. по адресу: МО, г. Дмитров, Торговая площадь, д. 1, офис 326.

Смежные земельные участки, с правообладателями которых требуется согласовать местоположение границы:

1. Земельный участок с кадастровым №50:04:0110509:122, собственник – Замятин Дмитрий Владимирович, почтовый адрес: г. Москва, пер. Огородная Слобода, д. 14, кв. 14.

2. Земельный участок с кадастровым №50:04:0110509:123, собственник Ханатрян Арсен Л.

3. Земельный участок с кадастровым №50:04:0110509. При проведении согласования местоположения границ при себе необходимо иметь документ, удостоверяющий личность, а также документы о правах на земельный участок.

В соответствии с п. 3, ст. 31 Земельного кодекса РФ Администрация с/п Большереогачёвское Дмитровского муниципального района информирует население о предстоящем предоставлении земельного участка, расположенного по адресу: Дмитровский р-н, д. Василево, для дачного строительства площадью 1500 кв. м, кадастровый номер 50:04:0080503:41.

В дополнение к публикации о проведении 27 февраля 2012 года внеочередного общего собрания акционеров ЗАО «Агрофирма Борец» сообщаем, что дата составления списка лиц, имеющих право на участие в собрании определена на 18 января 2012 года, предложения о выдвижении кандидатов для избрания в Совет директоров Общества должны поступить 27 января 2012 года.

Уважаемые пассажиры!

В целях вашей безопасности и реализации мероприятий по профилактике террористических и экстремистских угроз на объектах транспортной инфраструктуры и транспортных средств, руководство филиала ГУП МО «МОСТРАНСАВТО» Автоколонна № 1784 г. Дмитрова принимает меры по предупреждению террористических актов используя технические средства: систему видеонаблюдения, рамку металлодетектора установленную на автовокзале, ручных металлодетекторов, а так же регулярно по громкоговорящей связи диспетчер автовокзала доводит информацию до пассажиров о предупреждении террористических актов. В салонах автобусов размещена информация о действиях пассажиров при обнаружении бесхозных и посторонних предметов. Руководство филиала ГУП МО «МОСТРАНСАВТО» Автоколонна № 1784 г. Дмитров.

Уважаемые женщины, находящиеся в декретном отпуске по уходу за ребенком до трёх лет!

В целях реализации Программы профподготовки женщин, находящихся в отпуске по уходу за ребёнком до трёх лет, Дмитровский центр занятости населения осуществляет профподготовку женщин, находящихся в отпуске по уходу за ребёнком до трёх лет, по различным специальностям. За справками обращаться в Дмитровский ЦЗН. Тел.: (22)3-58-77, 3-27-90.

10 декабря после тяжёлой болезни скончался Юрий Иванович КУЛИКОВ. Помним, любим, скорбим. Близкие.

работа, вакансии

www.centrofor.ru
Модной обувью и аксессуарами

Centro

В сеть обувных магазинов CENTRO, в открывающийся магазин по адресу: г. Дмитров, Профессиональная д. 7 ЦД «Дмитровский» приглашаем на работу:

СТАРШИХ ПРОДАВЦОВ/АДМИНИСТРАТОРОВ
Браковозраст РФ. Г/р 2/2. З/п 22 000/на руки. + % от выполнения плана. С/пч работы от 1 года. Тел. 8 906 038 77 28, 782-00 11 доб. 1962

ПРОДАВЦОВ-КАССИРОВ
Браковозраст РФ. Г/р 2/2. З/п 18 000/на руки. С/пч работы не требуется. Тел. 8 906 038 77 28, 782-00 11 доб. 1962

здравоохранение

* Организация приглашает специалиста на должность **УПРАВЛЯЮЩЕГО АПТЕЧНЫМИ ПУНКТАМИ.**

Требования: фармацевтическое образование (высшее – приветствуется), опыт работы руководителем аптеки или аптечной сети, уверенный пользователь ПК. Оформление по ТК РФ. З/п по результатам собеседования. Тел. 8-903-218-76-50, 22-7-43-23, 22-7-31-81.

* Муниципальному учреждению здравоохранения **«ЯХРОМСКАЯ ГОРОДСКАЯ БОЛЬНИЦА»** срочно требуются:

- врач-педиатр;
- врач-анестезиолог-реаниматолог;
- врач функциональной диагностики;
- врач-терапевт стационара;
- врач-терапевт участковый;
- медсестра палатная;
- медсестра кабинетная;
- рентгенолаборант.

Тел. 225-20-80, 993-82-29.

куда пойти учиться?

ГОСУДАРСТВЕННОЕ ОБРАЗОВАТЕЛЬНОЕ УЧРЕЖДЕНИЕ «ЯХРОМСКАЯ ТЕХНИЧЕСКАЯ ШКОЛА» осуществляет подготовку:

- ВОДИТЕЛЬ АВТОМОБИЛЯ КАТ. «В»,
- ВОДИТЕЛЬ ПОГРУЗЧИКА КАТ. «В, С, Д»,
- ТРАКТОРИСТ КАТ. «В, С, Д, Е»,
- МАШИНИСТ: ЭКСКАВАТОРА, БУЛЬДОЗЕРА, СКРЕПЕРА, АВТОГРЕЙДЕРА, СНЕГОУПЛОТНЯЮЩЕЙ МАШИНЫ, АВТОМОБИЛЬНОГО КРАНА, ДОРОЖНОГО КАТКА, УКЛАДЧИКА АСФАЛЬТОБЕТОНА.

Тел. 8 (495) 993-90-44, 8 (49622) 7-30-44, 8 (49622) 5-12-33.

ГОСУДАРСТВЕННЫЙ ОБЛАСТНОЙ УЧЕБНО-КУРСОВОЙ КОМБИНАТ приглашает на курсы подготовки водителей категории «В», «С», «Д», «СЕ», «ВЕ». Обучение соответствует полной учебной программе, есть группа выходного дня, поэтапная оплата. Лицензия: А № 334973. Мы ждём Вас по адресу: г. Дмитров, ул. Фабричная, 13. Телефоны: 227-36-93, 993-96-93, 224-29-66.

АВТОШКОЛА № 4 приглашает для обучения на водителя категории «В». Вождение проводится в субботу, и в воскресенье. Адрес: г. Дмитров, ул. Почтовая, 16 (рядом с вокзалом). Тел. 224-62-07, 8-903-133-72-62.

АВТОШКОЛА ДОСААФ (в «Магните») осуществляет подготовку:

- водителей автомобиля категории «В»,
- мастеров по обучению вождению автомобиля,
- водителей ТС категории «В», оборудованных спецсигналами,
- пользователей ПК,
- ремонт и модернизация компьютера.

Поэтапная оплата, опытные преподаватели. Мы ждём Вас по адресу: ул. Профессиональная, д. 20, 3 этаж, 315 офис. Тел. 22-7-34-38, 8-964-564-49-15.

АВТОШКОЛА «ВИРАЖ» проводит обучение водителей категории «В» по адресу: ул. Маркова, д. 6, ДСОИШ № 9. Есть ГРУППА ВЫХОДНОГО ДНЯ. Свой автодром, вождение ежедневно. Тел. 8-909-939-59-09.

куплю

* ИКОНЫ, КАРТИНЫ и др. Тел. 8-905-575-90-80.

Блэск Окна

ОКНА ПВХ

СКИДКА до 20%

- 3-5 - камерный профиль
- вентиляционный клапаны
- москитные сетки на балконные двери (ролетные)
- откосы ПВХ, подоконники ПВХ
- жалюзи (горизонтальные) на окна ПВХ
- кондиционеры
- кредиты от HOME CREDIT BANK

г. Дмитров, офис
«Юность» С1 тел.: 8(496)22-548-58
2 этаж т.м.: 8-905-558-70-70
8-926-094-49-79

П. Новосиньково
Учебно-методический центр, 1 этаж
тел.: (49622) 9-68-77
т.м.: 8-903-120-00-37

ТЕР. Тел. 727-38-25, 727-38-35, 8(49622)5-46-12.

* В организацию ООО «ЕЛЕНА» требуется КАСТЕЛЯНША. Тел. 727-38-25, 727-38-35, 8(49622)5-46-12.

* Требуется ПАРИКМАХЕР-УНИВЕРСАЛ. Тел. 506-69-54.

транспорт

Организации требуются МАШИНИСТЫ: ГРЕЙДЕРА, БУЛЬДОЗЕРА, ЭКСКАВАТОРА. Тел. (495) 798-24-65, 993-75-45, 8-903-798-24-65, (496) 22-775-45.

* Организации требуется ВОДИТЕЛЬ НА КАМАЗ, категория С, Д. З/п 30000 руб. График работы с 08.00 до 17.00. Выходной – воскресенье. Тел. 8-985-924-98-26.

* Требуется ВОДИТЕЛЬ на новое авто в такси Икша. Тел. 8-926-106-01-00.

* В строительную организацию требуется ЭКСКАВАТОРЩИК на CASE 580. Контактный тел. 22-4-04-22, 993-94-20, 8-903-545-67-28.

производство

* МЕБЕЛЬНОМУ ПРОИЗВОДСТВУ в Яхроме требуются:

- технолог деревообработки;
- сборщики мебели и столярных изделий;
- столяр-краснодеревщик;
- дизайнер-проектировщик;
- маляр.

Возможно проживание.

Тел. 8-499-391-34-16.

* ООО «ПРОМСЕРВИС» приглашает на работу:

- оператора станка лазерной резки металла с ЧПУ;
- слесаря-сборщика с опытом работы;
- маляра по покраске металлоизделий.

Оформление по ТК, соцпакет. Место работы: территория завода ДЗФС. Контактный тел. 8-916-495-72-22.

* Требуется ГЛАВНЫЙ ТЕХНОЛОГ по производству хлебобулочных и кондитерских изделий. Работа в Дмитрове. Тел. 8-926-887-58-59, 8-916-455-86-24.

ЖКХ

* ООО «ЭКО-ЖИЛКОМ» требуются на работу:

- контролёр по снятию показаний водомерных счётчиков (п. Некрасовский);
 - электрогазосварщик;
 - машинист трактора;
 - электромонтёр;
 - дворник;
 - медицинский работник для проведения предрейсовых медосмотров (неполный рабочий день).
- В доуправление:
– уборщица лестничных клеток (мкр. Внуковский).
Телефоны: 223-77-76, 224-67-31.

разное

* Детскому саду № 4 «Золотая рыбка» срочно требуются:

- экономист;
 - главный бухгалтер;
 - медсестра бассейна.
- Тел. 223-45-38, 223-74-37.

