



## В НОМЕРЕ

### Статистика



**Экономическое и социальное положение Дмитровского муниципального района в первом полугодии**

стр. 3-6

# ДРУЗЬЯ ПОЗНАЮТСЯ В БЕДЕ



## НОВОСТИ ПОДМОСКОВЬЯ

### Рассмотрены архитектурно-планировочные решения первой очереди МФК «Белый Раст» в Дмитровском районе

13 августа в Дмитрове под председательством и.о. министра строительства Правительства Московской области В.Ф. Жидкина проведено совещание по вопросу проекта планировки территории многофункционального комплекса «Белый Раст» Дмитровского муниципального района (первая очередь).

В работе совещания приняли участие представители Минмособлстроя, главного Управления архитектуры и градостроительства Московской области, администрации Дмитровского муниципального района, Топливо-энергетического комитета Московской области, ГУП Московской области «Мособлгаз», ГУП Московской области НИИПИ градостроительства», инвесторы, ГП Московской области «Институт «Мосгражданпроект», УВО при ГУВД по Московской области, ГИ Московской области «Мособлгеотрест», отдела службы перевозок и др.

На первую очередь к освоению предлагается 14 участков общей площадью 855,84 га. В ходе совещания согласованы архитектурно-планировочные решения по проекту планировки территории многофункционального комплекса «Белый Раст» Дмитровского муниципального района Московской области (первая очередь) для утверждения в установленном порядке.

По сообщению Министерства строительного комплекса Московской области.

### В Подмоскovie организована справочная служба 09

В соответствии с «Правилами оказания услуг местной, внутризоновой, междугородной и международной телефонной связи», утвержденными постановлением Правительства РФ N 310 от 18.05.2005 г., Московским филиалом ОАО «ЦентрТелеком» организована бесплатная справочная служба 09.

Позвонив в службу, граждане могут получить информацию: о номере абонента местной телефонной сети (гражданина или юридического лица); о тарифах на услуги связи; о состоянии лицевого счёта; о местном времени; о междугородном коде населённого пункта; о порядке пользования автоматической внутризоновой телефонной связью или о номерах служб оператора связи для заказа внутризонового телефонного соединения с помощью телефониста.

Наряду с бесплатной службой 09, абоненты Московского филиала ОАО «ЦентрТелеком» могут воспользоваться услугами коммерческой Единой справочной службы 009, операторы которой предоставляют более широкий спектр информации, но уже на платной основе.

Руководство компании выражает надежду, что эти службы помогут жителям Подмоскovie быстро и в полном объёме получать необходимую информацию, а также оперативно решать другие повседневные вопросы.

По сообщению Министерства информационных технологий и связи Московской области.

На протяжении нескольких дней все мы «ловили» новости на ТВ, в Интернете. И главной была не Олимпиада в Пекине, а маленькая Южная Осетия, на которую 8 августа в 0.15 напала Грузия...

— Зачем? Зачем надо было убивать женщин, зачем грузинские военные расстреливали детей? Зачем вообще это безумие?

— Не понимаю грузинский народ, который идёт на поводу у всяких фюреров нового времени.

— Это просто страшно. Я смотрю новости из Цхинвали и плачу. Этого быть не должно.

— Господь создал нас всех равными, без разделения на малые и большие народы. Он заповедовал нам возлюбить своего ближнего, как самого себя. Не могу понять, как могут христиане убивать людей?

— Это только маленькая часть высказываний самых обычных жителей Дмитровского района, кого мы попросили прокомментировать произошедшее в Южной Осетии.

Все опрошенные едины во мнении: президент и государство правильно поступили, защитив мирных граждан России, проживающих в этом регионе Кавказа. И возмущены позицией Запада.

Дмитровский центральный рынок. Здесь работает немало людей, кто родился и вырос на Кавказе. Они тоже не могут понять, как президент Грузии мог дать приказ убивать мирных людей, миротворцев, бомбить села и Цхинвали.

— Просто нет слов. Того, что произошло в Южной Осетии, быть не должно, это дикость,



сумасшествие со стороны Саакашвили. Он толкает Грузию в бездну. Он поступает как трус, он не мужчина, — не скрывают эмоций люди.

— Мы бежали в Россию от войны в Приднестровье. Знаете, как это страшно, когда бомбят, когда ты не знаешь, сможешь спасти своих детей от пуль и осколков или нет?

— Марина Д., уже гражданка России, с трудом сдерживает слёзы. — В Цхинвали грузинские военные выводили мальчиков из подвалов и расстреливали, они забрасывали подвалы гранатами... Понимаете, любая война — это очень страшно. И самое трагичное в ней то, что гибнут простые, ни в чём не повинные люди. Такого быть не должно!!!

Все, к кому мы обращались о возможности помочь югоосетинцам, выражали готовность это сделать. Спрашивали, куда нести вещи, продукты, деньги...

— Нет, деньги мы не принимаем, хотя многие, кто приходит к нам, хотят передать жителям Южной Осетии и деньги, — рассказывает Наталья Владимировна Новик, заместитель директора Центра социального обслуживания граждан пожилого возраста и инвалидов Дмитровского управления социальной защиты населения.

Именно на базе центра организован сбор вещей для оказания гуманитарной помощи. — Мы даём людям реквизиты банковского счёта, на который надо перечислять деньги для оказания помощи пострадавшим от войны в Южной Осетии. Люди идут, звонят...

Окончание на 2-й стр.

# ДРУЗЬЯ ПОЗНАЮТСЯ В БЕДЕ

Окончание.  
Начало на 1-й стр.

Две молодые предпринимательницы – З. В. Андрюхина и А. В. Галлямова – принесли много детских вещей, абсолютно новых, с ярлычками. Сказали, что постараются ещё чем-нибудь помочь жителям Южной Осетии.

Молодой мужчина по телефону просит разрешить привезти вещи после 21 часа. Потому что все работают, раньше никак не получается.

Бабуля, лет под восемьдесят, не меньше, приходит и приносит вещи уже в третий раз. «Не надо меня фотографировать, и фамилию не скажу. Зачем? Я хочу просто помочь людям», – поставив сумку, бабушка уходит.

Пришла дмитровчанка, сын – инвалид детства. Он и попросил маму собрать часть его вещей и отнести сюда, в центр, чтобы хоть чем-то помочь жителям Южной Осетии. Фамилию называть тоже категорически отказалась.

Практически все, кто приходит к нам и приносит вещи, на наше предложение оставить свои данные, чтобы после мы бы их поблагодарили офици-

ально, отказываются, – говорят в центре. – Люди от чистого сердца помогают, чем могут. И очень хотят, чтобы войны там больше не было, чтобы не гибли люди.

Сами работники Центра социального обслуживания стали первыми, кто передал вещи для гуманитарной помощи в пункт. Единственным неудобством в работе пункта является то, что это маленькое помещение находится в «Юбилейном» на третьем этаже, и туда с сумками, баулами людям, среди которых есть и пожилые, и мамы с малышами, добираться очень неудобно.

Пока новости из Южной Осетии и Абхазии остаются «на первых строчках». Нам очень хочется верить, что в этих сообщениях больше не будет информации об обстрелах, налётах, бомбёжках... Мы очень хотим, чтобы все разногласия и споры между политиками решились мирным путём, а не через войну, которая всегда приносит столько горя простым людям.

**Ольга СОКОЛОВА,  
Фото Юрия БАРИНОВА  
совместно с ООО «СМТ  
«Вечерний Дмитров».**

**Министерством социальной защиты населения Московской области организован сбор гуманитарной помощи (тёплые вещи: пальто, куртки, свитера, брюки, платя, обувь и др.) для беженцев из Республики Южная Осетия.**

Пункт приёма вещей размещён в ГБУ СО МО «ДМИТРОВСКИЙ ЦЕНТР СОЦИАЛЬНОГО ОБСЛУЖИВАНИЯ ГРАЖДАН ПОЖИЛОГО ВОЗРАСТА И ИНВАЛИДОВ» по адресу: г. Дмитров, ул. Профессиональная, дом 3, комната 315 (3 этаж). Контактный телефон пункта: 7-42-34. Пункт приёма работает с 9.00 до 18.00.

**Контактный телефон Дмитровского управления социальной защиты населения Министерства социальной защиты населения Московской области: (496-22) 7-41-77.**

**В областном Министерстве соцзащиты работает дежурная служба (тел. 8 (498) 602-07-53) и телефон «горячей линии» - 8 (495) 152-47-48.**

## «Карусель» заменит «Перекрёсток» и «Пятёрочку»

**МОСКВА, 11 августа.** X5 Retail Group N.V. – крупнейшая в России по объёмам продаж продуктовая компания, которая работает под брендами «Перекрёсток» и «Пятёрочка» – решила сохранить бренд «Карусель» и использовать его для всех своих гипермаркетов. Об этом сообщает пресс-служба компании.

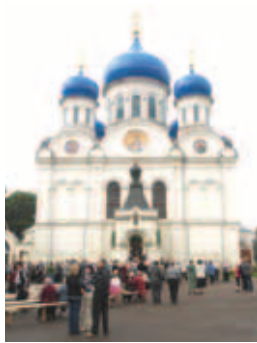
Напомним, что бренд «Карусель» был приобретен X5 Retail Group после того, как 25 июня 2008 года компания купила 100% акций Formata Holding B.V., владеющей сетью «Карусель».

Как отмечается в сообщении X5, компания провела детальный анализ целесообразности сохранения бренда «Карусель», включая анализ

узнаваемости торговой марки и лояльности покупателей к бренду. По результатам анализа было принято решение о сохранении бренда приобретённых магазинов и о его использовании для всех гипермаркетов X5. Все новые гипермаркеты компании будут открываться под торговой маркой «Карусель», а переименование существующих магазинов будет производиться постепенно. Бренд «Меркадо» компания предлагает использовать в будущем для других проектов.

По мнению руководства X5, использование единой торговой марки для всех гипермаркетов компании обеспечит более эффективное управление магазинами.

ИА «Росбалт».



День села Rogachevo традиционно отмечается в православный праздник иконы Смоленской Божией матери. Такова традиция, заложенная rogachevцами, водившими по Волге, Сестре и Яхроме свои торговые суда.

В этот раз празднование проходило с особым размахом. Ведь 580 лет – дата, которой гордилось бы большинство не только сёл, а и крупнейших городов России.

Шутка ли – Rogachevo старше северной столицы (на столетия!), и всех поголовно городов-миллионеров юга России и Сибири. Но бывает так, что место имеет славную и долгую историю, а ныне находится в запустении. Про Rogachevo этого не скажешь. Жизнь здесь не теплится, а шумит людским разноцветьем.

Кстати, в этом году в Rogachevo настоящий бум рождаемости – ожидается появление сорока малышей! Славную историю на празднике символизировала Никольская церковь, вокруг которой происходили все праздничные мероприятия, а развивающаяся современность – выставка гигантских и новейших сельскохозяйственных машин на соборной площади и красочное, даже немного пугающее шоу пожарников, оснащённых техникой, напоминавшей реквизит фантастических фильмов.

В начале было богослужение в храме и крестный ход вокруг него, в котором принимали участие казаки, представители духовенства во главе с настоятелем Никольской церкви протоиереем Михаилом и сотни rogachevцев всех возрастов. После крестного хода мне удалось поговорить с некоторыми гостями мероприятия. Первый заместитель главы администрации Дмитровского муниципального района Н.М. Бубнов сказал:

– По настроению людей видно, что праздник, как всегда удастся. Даже когда здесь была разруха, народ не унывал, был патриотом своего села. В Rogachevo живёт свой собственный дух, которого нет больше нигде. Здесь нет таких работ, какие, например, происходили в Синьковском поселении, в Яхроме, Дмитрове, но постепенно всё налаживается. Понемногу, но каждый год есть осязаемое движение вперёд. Под стать огромному храму, одному из крупнейших и красивейших в России.

Далее почётные гости, руководители района и поселения поднялись на украшенную панно с изображением rogachevского храма и весёлыми воздушными шариками сцену, и началась торжественная часть. Памятные сувениры были вручены тем, кто преумножает сегодняшнюю славу Rogachevo: председателю Совета директоров ООО «Докагенные технологии» А. М. Чуенко; гендиректору агрофирмы «Rogachevo» М. Г. Коршунову; начальнику Дмитровского филиала ФГУ «Специелиовод-

# ГДЕ ЯХРОМА ВСТРЕЧАЕТСЯ С СЕСТРОЙ

**Рогачёво отметило своё 580-летие**



председатель Общественного совета Е. С. Груздева.

Музыкальное поздравление пропела группа «Радоница», станцевал шоу-балет «Шарм», и вновь – череда награждений. Тёплые слова были сказаны о рядовых работниках пожарной части и милиции, электросети и агрофирм, мелиораторах, библиотекарях, учителях, работников культуры. Особенно проникновенно говорили о rogachevских участниках Великой Отечественной войны, объединённых в Совет ветеранов под председательством Р. А. Боровкова: «Сегодня рядом с нами – слава и гордость земли Rogachevской!»

Выждав минутку затишья, когда многоваттные динамики ненадолго смолкли, я подошёл к главе сельского поселения Большерогачёвское Михаилу Николаевичу Хохлову, который сказал:

– Сегодня – праздник села Rogachevo. Но сельское поселение Большерогачёвское – это не только Rogachevo, а 38 населённых пунктов, которые тоже отмечают праздник, как свой. А праздновать есть что. На территории поселения находятся все предприятия и организации, необходимые для того, чтобы оно развивалось. Школа, детский садик, есть даже предмет особой гордости, который редко встретишь в сельских поселениях, – музыкальная школа. Есть взрослая и детская библиотеки. Работают три Дома культуры – в Rogachevo, Александрове и Покровском. Открылся участок кабинет социальной помощи.

Отрадно, что и сегодня нам есть чем гордиться – развитием сельским хозяйством, успехами на ниве благоустройства и спорта, возрождением духовности на нашей земле.

**Иван ВИШНЕВСКИЙ.**

**Год первого летописного упоминания Rogachevo – 1428-й. Понятно, что реально село существовало и раньше. Местные купцы (которые и построили Никольскую церковь) торговали мясом в Москве, на Охотном ряду. В месте впадения реки Яхромы в Сестру есть Усть-Пристань. Раньше туда с Волги приходили баржи с товаром, и через Rogachevo товар позволяли доставляли в столицу.**



# ЭКОНОМИЧЕСКОЕ И СОЦИАЛЬНОЕ ПОЛОЖЕНИЕ ДМИТРОВСКОГО МУНИЦИПАЛЬНОГО РАЙОНА ЗА ЯНВАРЬ – ИЮНЬ 2008 ГОДА

## ОСНОВНЫЕ ЭКОНОМИЧЕСКИЕ И СОЦИАЛЬНЫЕ ПОКАЗАТЕЛИ

	Фактически выполнено за январь- июнь 2008 года	В % к соответствующему периоду предыдущего года
Объем отгруженных товаров собственного производства, выполненных работ и услуг собственными силами (крупными и средними организациями), миллионов рублей в фактических ценах	13749,8	126,7
Производство продукции животноводства сельхозпредприятиями, тонн		
скот и птица в живой массе	1250	117,1
молоко	17696	101,2
Индекс потребительских цен и тарифов на товары и платные услуги населению		
июнь 2008 года в % к маю 2008 года	101,0	x
июнь 2008 года в % июню 2007 года	115,6	x
Средняя начисленная заработная плата работников по крупными и средним организациям за июнь, рублей	21305,9	123,8
Стоимость минимального набора продуктов питания, входящих в потребительскую корзину в июне, рублей	2301,36	102,5 <sup>1</sup>
Численность официально зарегистрированных безработных лиц на конец июня, человек	428	107,5 <sup>2</sup>
Просроченная задолженность по заработной плате на 1.07.2008 г., тысяч рублей	-	-
Грузооборот грузовых автомобилей крупных и средних организаций всех видов экономической деятельности, тысяч тонно-километров	19933,9	103,0
Пассажирооборот автобусов общего пользования и маршрутных такси, тысяч пассажиро-километров	69415,8	93,6

<sup>1</sup> к предыдущему месяцу  
<sup>2</sup> к 31 декабря 2007 года

	Фактически выполнено за январь- июнь 2008 года	В % к соответствующему периоду предыдущего года
Оборот розничной торговли по всем каналам реализации, миллионов рублей	6445,8	133,0
Объем платных услуг, оказанных населению, миллионов рублей	2514,7	120,3
Выполнено работ и услуг собственными силами крупными и средними организациями по виду деятельности «Строительство» миллионов рублей	497,4	116,8
Использование инвестиций в основной капитал за счет всех источников финансирования, крупными и средними организациями, миллионов рублей	3915,5	136,2
Ввод в действие жилых домов за счет всех источников финансирования, кв. м общей площади	41216	64,0
Сальдированный финансовый результат (прибыль минус убыток) крупных и средних организаций всех видов экономической деятельности за январь-июнь 2008 года, миллионов рублей в фактических ценах	1282,1	173,8
Общая задолженность крупных и средних организаций на конец июня, миллионов рублей		
дебиторская	95437,5	102,1 <sup>1</sup>
кредиторская	31298,4	125,4 <sup>1</sup>

<sup>1</sup> к предыдущему месяцу

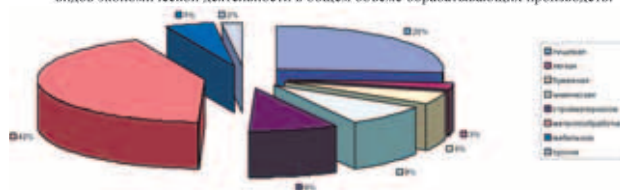
## ПРОМЫШЛЕННОСТЬ

В январе-июне 2008 года крупными и средними организациями отгружено промышленной продукции, выполнено работ и услуг, относящихся к отрасли промышленности, на сумму 10299,4 миллиона рублей, рост к соответствующему периоду 2007 года составил 127,2 процента в фактических ценах. Приводим данные об объемах отгрузки по «чистым» видам экономической деятельности, относящихся к отрасли «промышленность»:

	январь-июнь	
	Отгружено, млн. руб.	2008 год в % к 2007 году
Объем отгруженных товаров собственного производства, выполненных работ и услуг промышленного характера:		
добыча полезных ископаемых	236,7	152,3
обрабатывающие производства	9379,7	125,0
производство и распределение тепловой энергии, газа, воды	683,0	119,0

Из приведенных данных видно, что объем продукции обрабатывающих производств составляет 91 процент от общего объема отгрузки промышленной продукции.

Приводим график по удельному весу объема отгруженной продукции отдельных видов экономической деятельности в общем объеме обрабатывающих производств:



На графике видно, что наибольший удельный вес составляет продукция предприятий пищевой и металлообрабатывающей промышленности, соответственно 42 и 26 процентов.

Производство продукции в натуральном выражении наиболее наглядно характеризует работу крупных и средних промышленных предприятий.

Наименование продукции	январь - июнь	
	фактически произведено в 2008 г.	2008 г. в % к 2007 г.
Теплоэнергия, тыс. экв.	654,0	104,1
Железобетонные конструкции, тыс. м куб	28,7	101,4
Материалы строительные нерудные, тысяч м куб.	878,7	74,6
Плитка керамическая облицовочная, тыс. кв. м	516,6	110,4
Плитка керамическая полая, тыс. кв. м	344,0	138,3
Смеси асфальтобетонные дорожные, тонн	5309,9	62,3
Смесь бетонная, тыс. м куб	57,6	116,8
Пленка полимерная, тыс. кв. м	6655,6	118,7
Пакеты из полимерных материалов, тыс. шт.	27480,2	162,9
Станки металлорежущие, штук	32	82,1
Экскаваторы, штук	140	116,7
Кабель, км	4337	55,0
Провода и шнуры осветительные, км	13527	146,0
Провода силовые, км	23425	118,1
Банка алюминиевая для пивобезалкогольных и слабоалкогольных напитков, млн. штук	626,7	126,8
Мебель (без встроенной), тыс. рублей (в фактических ценах)	336082	431,3
Ящики из картона, тыс. кв. м	38268,4	275,5
Чулочно-носовые изделия, тыс. пар	559	64,4
Перчаточные изделия, тыс. пар	610	45,4
Швейные изделия в оптовой стоимости, тыс. руб.	76622,3	126,0
Ковры и ковровые изделия, тыс. кв. м	1488,2	160,0
Окна пластиковые, тыс. кв. м	51,4	94,1
Цельномолочная продукция, тонн	32690,2	97,3
Колбасные изделия, тонн	4375,9	71,9
Сыры и творог, тонн	2578,1	110,3
Масло сливочное, тонн	52,2	191,9
Хлебобулочные изделия, тонн	3673,6	112,5
Кондитерские изделия, тонн	682,4	149,2
Майонез, тонн	0,9	6,6
Алкогольные напитки, декалитров	251,7	310,4
Вода минеральная, тысяч полулитров	48858,2	104,8
Безалкогольные напитки, тыс. декалитров	1690,6	161,0
Сухие животные корма, тонн	7555	124,2

Промышленные предприятия, относящиеся к типу «малые», выпускают значительный ассортимент продукции. Приводим данные о выпуске основных видов промышленной продукции в натуральном выражении в первом полугодии 2008 года по наблюдаемым малым предприятиям.

- Теплоэнергия, тыс. гкал.	- 13,72
- Железобетонные конструкции, тыс. м куб	- 2,0
- Материалы строительные нерудные, тысяч м куб.	- 48,7
- Смесь бетонная, тыс.м куб	- 4,12
- Мебель (без встроенной), тыс. рублей (в фактических ценах)	- 23759,1
- Изделия из картона, тыс. кв. м - 1359,3	
- Швейные изделия в отпускной стоимости, тыс. руб.	- 12294,0
- Блоки дверные металлические, тыс. м кв.	- 8,63
- Мыло туалетное, тонн	- 14,0
- Крем косметический, тыс. штук упаковок	- 175
- Химико-фармацевтические изделия, тыс. рублей	- 22364,0
- Цельномолочная продукция, тонн	- 664,07
- Рыбная продукция, тонн	- 1404,8
- Консервы плодово-овощные, тыс. усл. банок	- 1872,5
- Консервы плодово-ягодные, тыс. усл. банок	- 1129,2
- Консервы мясные, тыс. усл. банок	- 6,81

### СЕЛЬСКОЕ ХОЗЯЙСТВО

**Растениеводство.** Посевная площадь сельскохозяйственных культур во всех категориях хозяйств под урожай 2008 года составила 32381 гектар и уменьшилась по сравнению с 2007 годом на 430 гектаров, или на 1,3 процента.

Размеры посевных площадей основных сельскохозяйственных культур под урожай 2008 года:

	Хозяйства всех категорий	в том числе				Хозяйства всех категорий 2008 г. к 2007 г.	
		Сельхоз-организации	хозяйства населения	фермерские хозяйства	±, -	в %	
Вся посевная площадь	32381	29241	1686	1454	- 430	98,7	
<i>в том числе</i>							
Зерновые и зернобобовые культуры	3133	3133	-	-	-	-	
в % к хозяйствам всех категорий	100,0	100,0	-	-	x	x	
Картофель	6735	4890	1278	567	926	115,9	
в % к хозяйствам всех категорий	100,0	72,6	19,0	8,4	x	x	
Овощи	3292	2461	397	434	102	103,2	
в % к хозяйствам всех категорий	100,0	74,8	12,0	13,2	x	x	

Посевные площади сельхозорганизаций Дмитровского района, занятые под картофелем, составляют 32,4 процента всех посевных площадей в Московской области, под овощами - соответственно 39,2 процента.

**Животноводство.** Поголовье крупного рогатого скота на 1 июля 2008 года в сельхозпредприятиях насчитывало 10586 головы (из него коров - 4868 голов), свиней - 5312 голов. По сравнению с соответствующим периодом 2007 года снизилось поголовье крупного рогатого скота на 7,1 процента (в том числе коров - на 16 процентов), свиней - на 9,1 процента.

По данным администраций городских и сельских поселений, в хозяйствах населения насчитывалось 923 головы крупного рогатого скота (в том числе коров - 578), 1128 голов свиней, 1373 - овец и коз, 28919 голов птицы. По сравнению с тем же периодом 2007 года поголовье всех видов скота и птицы у населения увеличилось.

За январь-июнь 2008 года в сельхозпредприятиях получено приплода телят 2459 голов, поросят - 6393 головы. Приплод снизился к уровню соответствующего периода 2007 года - телят на 13 процентов, поросят на 6 процентов.

За январь-июнь 2008 года пало и погибло 84 головы крупного рогатого скота, что меньше уровня соответствующего периода предыдущего года на 9 процентов, падеж свиней увеличился на 38 процентов и составил 992 головы.

Производство основных видов продукции животноводства в сельскохозяйственных организациях приведено в таблице:

	январь-июнь		
	2007 г.	2008 г.	2008 г. в % к 2007 г.
Мясо (скот в живом весе), тонн	1068	1250	117,1
<i>в том числе</i>			
крупный рогатый скот	522	933	178,7
Свиньи	546	317	58,1
Молоко, тонн	17487	17696	101,2
Яйца, тысяча штук	2500	1001	40,0

Надоев молока на 1 корову в сельскохозяйственных организациях в январе-июне 2008 года составили 3331 килограмм против 2994 килограммов в январе-июне 2007 года, яйценоскость кур-несушек - 100 яиц, в январе-июне 2007 года - 150 яиц.

Снижение надоев молока на 1 корову наблюдается у 18 процентов отчитывающихся сельхозпредприятий. Значительно выше среднего районного показателя надоев молока в ОАО «Агрофирма им. Калинин» - 4366 кг., агрокомплексе «Рассвет» - 4672 кг., ЗАО «Куликово» - 4599 кг.

**Отгрузка** сельскохозяйственной продукции за январь-июнь 2008 года по сельскохозяйственным организациям характеризуется следующими данными:

	январь-июнь			Средняя стоимость 1 тонны реализуемой продукции в 2008 г., рублей
	2007 г.	2008 г.	2008 г. в % к 2007 г.	
Зерновые культуры	249	695	279,1	5659,2
Картофель	22290	23518	105,5	9153,4
Овощи	32701	34228	104,7	9306,8
Скот и птица (в живом весе)	1136	1521	133,9	57346,8
Молоко	17386	17845	102,6	14097,4

### ОСНОВНЫЕ ПОКАЗАТЕЛИ КАПИТАЛЬНОГО СТРОИТЕЛЬСТВА

В первом полугодии 2008 г. крупными и средними организациями направлено инвестиций в основной капитал в сумме 3915,5 миллиона рублей, это больше, чем за соответствующий период 2007 г. на 36,2 процента.

Направление инвестиций по видам экономической деятельности приведено в таблице:

	январь-июнь 2008 г.	
	инвестиции, млн. руб.	в % к общему объему инвестиций
Направлено инвестиций - всего	3915,5	100,0
<i>в том числе по видам деятельности</i>		
сельское хозяйство	126,5	3,2
добыча полезных ископаемых	8,9	0,2
пищевая промышленность	414,4	10,6
химическая промышленность	132,9	3,4
машиностроение	40,3	1,0
производство мебели	5,2	0,1
производство и распределение теплоэнергии, горячей воды	35,1	0,9
сбор, очистка и распределение воды	0,1	
удаление сточных вод, отходов	21,2	0,6
строительство	19,2	0,5
торговля	27,3	0,7
транспорт и связь	6,0	0,2
финансовое посредничество	2462,2	62,9
отдых, культура, спорт	48,9	1,2
здравоохранение	2,2	0,1
образование	4,5	0,1
другие виды деятельности	560,6	14,3

Из общего объема инвестиций направлено:

- на строительство жилья - 2424,4 миллиона рублей, или 62 процента всех инвестиций;
- на приобретение машин, оборудования и транспортных средств - 701,6 миллиона рублей, или 17,9 процента;
- на строительство производственных зданий - 728,8 миллиона рублей, или 18,6 процента.

Источниками инвестиций являются собственные средства организаций, это 3144,5 миллиона рублей, что составляет 80,3 процента всех инвестиций, и привлеченные средства в форме кредитов и займов, бюджетных средств и поступлений от других организаций. Доля бюджетных средств незначительная, это 61,4 миллиона рублей, что составляет 1,6 процента от общего объема инвестиций.

В первом полугодии 2008 года сдано жилых домов общей полезной площадью 41216 квадратных метров, в том числе индивидуального жилья - 38450 квадратных метров. За этот же период 2007 года построено нового жилья 64373 квадратных метров.

Динамика ввода в действие жилых домов в 2008 году:

	Квадратных метров общей площади	В % к соответствующему периоду 2007 г.
Январь	5166	62,1
Февраль	6910	82,1
Март	8057	111,7
Апрель	5092	20,5
Май	6619	106,6
Июнь	9372	111,6

Средняя фактическая стоимость строительства 1 квадратного метра жилых домов (без индивидуального строительства), сданного в июне 2008 года, составила для застройщиков 27,7 тысячи рублей (без отделки).

В первом полугодии 2008 года крупными строительными организациями собственными силами выполнено работ и услуг по виду деятельности «строительство» на 497,4 миллиона рублей, что на 16,8 процента выше уровня соответствующего периода прошлого года.

### ВНЕШНЕЭКОНОМИЧЕСКАЯ ДЕЯТЕЛЬНОСТЬ

На территории Дмитровского района по состоянию на 1 июля 2008 года зарегистрировано 123 предприятия с иностранным капиталом, из них полностью с иностранным капиталом - 65, с участием российского капитала - 58. Учредителями этих организаций являются как иностранные юридические фирмы, так и иностранные граждане.

По состоянию на 1 января 2008 года организациями с иностранным капиталом накоплено иностранных инвестиций в сумме 97961,8 тысячи долларов. Участниками внешнеэкономических связей являются как страны ближнего зарубежья - Армения, Беларусь, Украина, Казахстан, так и страны дальнего зарубежья - Кипр, Германия, Турция, Бельгия, Австрия, Британия, Израиль, Китай, Великобритания, Финляндия, Швейцария, Канада, Греция, США, Нидерланды.

В январе-июне 2008 года из-за рубежа поступило иностранных инвестиций в сумме 9392,7 тысячи долларов, что составляет в рублевом эквиваленте 224,9 миллиона рублей, это несколько меньше, чем за тот же период 2007 года. Инвестиции поступили из Финляндии - 7685,9 тысячи долларов, Кипра - 1069,7, США - 617,5, Нидерландов - 19,6 тысяч долларов.



	январь-июнь 2008 г.	в % к общему поступлению
Поступило инвестиций - всего	224861,3	100,0
Использовано - всего	57264,4	25,5
<i>в том числе направлено на</i>		
увеличение основного капитала	11621,7	20,3
покупку земли	1870,0	3,3
предоставление займов другим организациям	12841,5	22,4
выплату процентов по кредитам	343,1	0,6
оплату сырья, материалов	10052,0	17,6
оплату налогов и других обязательных платежей	222,2	0,4
оплату работ и услуг сторонних организаций	5137,2	9,0
другие цели	15151,5	26,4
Не использовано	167596,9	74,5

Предприятиями отгружено промышленной продукции в страны ближнего зарубежья на сумму 76867 тысяч рублей – это 0,5 процента от общего объема отгрузки, в страны дальнего зарубежья - на 125480 тысяч рублей, что составляет 0,9 процента общего объема отгрузки. Оказано услуг иностранным фирмам и гражданам на сумму 12460,8 тысячи рублей.

**ФИНАНСЫ**

В первом полугодии 2008 года сальдированный финансовый результат (прибыль минус убыток) по крупным и средним коммерческим предприятиям всех отраслей экономики района составил 1281,2 миллиона рублей в действующих ценах, это больше, чем за тот же период 2007 года, на 73,8 процента в действующих ценах.

Итоговый финансовый результат по району формировался следующим образом: 71 организация получила прибыль в сумме 1487,9 миллиона рублей, 28 - имели убыток на сумму 205,8 миллиона рублей. Доля убыточных предприятий в первом полугодии 2008 года составила 28,3 процента в общем числе учитываемых предприятий.

Финансовые результаты деятельности организаций основных видов экономической деятельности в январе-июне 2008 года:

	Сальдированный финансовый результат (прибыль минус убыток), тыс. руб.	В % к январю-июню 2007 г.	Число прибыльных организаций	Число убыточных организаций	тысяч рублей Убыток убыточных организаций, тыс. руб.
<b>Всего</b>	<b>1282144</b>	<b>173,8</b>	<b>71</b>	<b>28</b>	<b>205799</b>
<i>в том числе</i>					
сельское хозяйство	79742	37,7	11	9	5670
добыча полезных ископаемых	53692	119,4	1	-	-
обрабатывающие прои-ва	763674	220,4	35	10	43053
производство и р аспределение теплоэнергии, горячей воды, газа	10014	25,2	3	4	14047
строительство	-29714	-	3	1	57801
транспорт	-25544	54,5	2	1	28022
удаление сточных вод и отходов	1747	25,5	1	-	-
оптовая и розничная торговля	88738	-	6	2	19441
организация отдыха, культуры и спорта	4274	-	1	3	21019
финансовое посреднич-во	357043	198,3	2	-	-
операции с недвижимостью	-8226	-	4	4	16746

Отрицательный сальдированный финансовый результат по виду деятельности «транспорт» сформировался за счет плано-убыточного филиала ОАО «Мострансавто», в строительстве и по операциям с недвижимостью за счет существенной дебиторской задолженности покупателей за уже выполненные работы и оказанные услуги.

В сравнении с первым полугодием 2007 года убыток по виду деятельности «транспорт» сократился на 45,5 процента, из убыточных стали прибыльными виды деятельности «торговля» и «организация отдыха, культуры и спорта», в «строительстве» - напротив, сальдированный финансовый результат был в первом полугодии 2007 года положительным.

По состоянию на 1 июля 2008 года, общая сумма кредиторской задолженности составила 31298,4 миллиона рублей, из нее просроченная – 218,6 миллиона рублей. Из общей суммы просроченной кредиторской задолженности поставщикам составляет 58 процентов, по платежам в бюджеты всех уровней – 14,4, в государственные внебюджетные фонды – 8,5 процента от общей задолженности. По сравнению с данными на конец декабря 2007 года просроченная кредиторская задолженность уменьшилась на 36,9 миллиона рублей.

Просроченная кредиторская задолженность крупных и средних организаций основных видов экономической деятельности на конец июня 2008 года:

	Количество организаций, имеющих просроченную задолженность, единиц	Просроченная кредиторская задолженность	тысяч рублей		
			поставщикам	из нее: в бюджеты всех уровней	по платежам в государственные внебюджетные фонды
<b>ВСЕГО</b>	<b>18</b>	<b>218610</b>	<b>126798</b>	<b>31515</b>	<b>18623</b>
<i>в том числе</i>					
сельское хозяйство	5	67443	29775	22395	13710
промышленность	2	37966	13530	-	-
строительство	2	3126	3126	-	-
транспорт	-	-	-	-	-
удаление сточных вод и отходов	-	-	-	-	-
оптовая и розничная торговля	-	-	-	-	-
организация отдыха, культуры и спорта	1	2244	2244	-	-
финансовое посред-во	-	-	-	-	-
операции с недвижимостью	1	3020	3020	-	-

Общая дебиторская задолженность на конец июня 2008 года составила 95437,5 миллиона рублей, из нее просроченная дебиторская задолженность составила 135,2 миллиона рублей.

Просроченная дебиторская задолженность крупных и средних организаций основных отраслей экономики на конец июня 2008 года:

	Количество организаций, имеющих просроченную задолженность, единиц	Просроченная дебиторская задолженность	тысяч рублей из нее поставщики
<b>Всего</b>	<b>19</b>	<b>135112</b>	<b>105552</b>
<i>в том числе</i>			
промышленность	8	68834	52667
сельское хозяйство	-	-	-
хозяйство	6	27060	24131
строительство	1	29106	20169
транспорт	2	3403	1876
удаление сточных вод и отходов	-	-	-
оптовая и розничная торговля	-	-	-
организация отдыха, культуры и спорта	1	964	964
финансовое посред-во	-	-	-
операции с недвижимостью	1	5521	5521

Изменение общей кредиторской и дебиторской задолженности приведено в таблице:

	миллионов рублей		
	Дебиторская	Кредиторская	Превышение кредиторской задолженности над дебиторской
<b>Всего</b>	<b>95437,5</b>	<b>31298,4</b>	<b>-64139,1</b>
<i>в том числе</i>			
промышленность	516,9	498,3	-18,6
сельское хозяйство	457,6	482,7	25,1
строительство	80,5	268,5	188,0
транспорт	91,4	130,0	38,6
удаление сточных вод и отходов	-	-	-
оптовая и розничная торговля	470,1	2064,6	1594,5
организация отдыха, культуры и спорта	186,2	99,2	-87,0
финансовое посред-во	88503,9	21976,6	-66527,3
операции с недвижимостью	188,3	332,1	143,8

Как видно из таблицы, на 1 июля 2008 года дебиторская задолженность предприятий превышает кредиторскую задолженность более чем в 2 раза.

Учитываемые организации не имеют просроченности по выдаче заработной платы на конец июня 2008 года.

Задолженность организаций по полученным кредитам и займам на конец июня 2008 года составила 69995,5 миллиона рублей.

Сумма кредиторской задолженности с истекшими предельными сроками обязательств, списанной на прибыль предприятий, на 1 июля 2008 года составила 3,6 миллиона рублей, дебиторской задолженности, списанной на убыток, - 11,0 миллиона рублей.

На конец июня 2008 года в обращении участвовали векселя, обеспечивающие задолженность покупателей и заказчиков на сумму 30 миллионов рублей.

**ЖИЛИЩНО-КОММУНАЛЬНОЕ ХОЗЯЙСТВО**

По состоянию на 1 января 2008 года жилищный фонд Дмитровского района составил 4346,9 тысячи квадратных метров общей площади. В среднем на одного жителя приходится в городской местности - по 25,5 квадратных метра, в сельской местности - по 35,4 квадратных метра общей площади жилых помещений.

Жилой фонд, находящийся в собственности граждан, составляет 3408,1 тысячи квадратных метров, это 78,4 процента от общего наличия жилого фонда, в муниципальной собственности - 856,9 тысячи квадратных метров, или 19,7 процента.

Общая площадь, оборудованная одновременно всеми видами благоустройства: отопление, горячее и холодное водоснабжение, канализация, газ или наполненные электроплиты, электричество, составляет 1930,3 тысячи квадратных метров, или 44,4 процента от общего наличия жилого фонда.

Протяженность уличной водопроводной сети на 1 января 2008 года составила 280,4 километра, в том числе нуждается в замене 41,5 километра.

Протяженность уличной канализационной сети на 1 января 2008 года составила 118,2 километра, в том числе нуждается в замене 41,5 километра.

Обеспечивают теплоэнергией и горячим водоснабжением население и бюджето-финансируемые организации 87 котельных, из них мощностью до 3-х Гкал/час 41, или 47 процентов от общего количества. Из общего количества котельных работают на твердом топливе - 19, жидком - 14, газообразном - 54. Протяженность тепловых сетей составляет 290,2 километра, в том числе нуждается в замене - 40,1 километра.

Задолженность населения по оплате жилищно-коммунальных услуг на 1 июля 2008 года составила 170,5 миллиона рублей, в том числе безнадежная - 36,2 миллиона рублей. По сравнению с данными на 1 января 2008 года безнадежная задолженность увеличилась на 9,9 миллиона рублей, или на 37,6 процента.

По состоянию на 1 июля 2008 года 9332 семьи (16,9 процента от общего количества) получают субсидии на оплату жилищно-коммунальных услуг, из них 3031 семья имеет доход ниже величины прожиточного минимума, это 5,5 процента от общего наличия семей в районе. Сумма субсидий на оплату жилищно-коммунальных услуг составила за январь-июнь 2008 года - 64883,2 тысячи рублей, в среднем на одну семью пришлось по 6953 рубля. По сравнению с данными за первое полугодие 2007 года число семей, получающих субсидии, сократилось на 27,7 процента, что составляет 3572 семьи.

Общая численность граждан, имеющих право на социальную поддержку по оплате жилищно-коммунальных услуг, составила 40368 человек (по данным регистра Управления социальной защиты населения), в том числе непосредственно носителями льгот являются 28645 человек. Объем средств, предусмотренных на предоставление социальной поддержки по оплате жилищно-коммунальных услуг в январе-июне 2008 года, составляет 113,4 миллиона рублей. По сравнению с данными на 1 июля 2007 года численность льготников уменьшилась на 905 человек, в том числе носители льгот - на 300 человек.

## УРОВЕНЬ ЖИЗНИ НАСЕЛЕНИЯ

Средняя начисленная месячная заработная плата в январе-июне 2008 года в Дмитровском районе (по крупным и средним предприятиям) составила 20276,6 рубля, рост к соответствующему периоду 2007 года составил 128,6 процента, в июне соответственно - 21305,9 рубля и 123 процента.

Для сравнения: средняя начисленная заработная по Московской области за июнь 2008 года составила по крупным и средним организациям 23783,5 рубля.

Реальная заработная плата, рассчитанная с учетом индекса потребительских цен, в первом полугодии 2008 года составила 17601,2 рубля в июне - 18430,7 рубля и увеличилась в сравнении с тем же периодом 2007 года соответственно на 11,6 процента и на 7,1 процента.

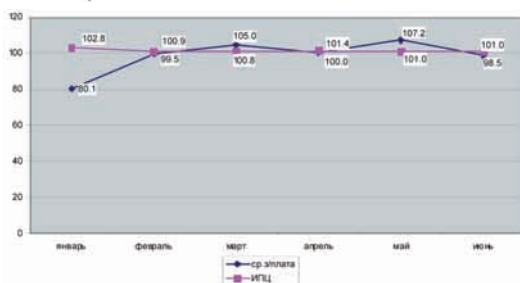
По данным выборочного обследования деятельности малых предприятий, средняя заработная плата в первом полугодии 2008 года по этим организациям составила 16560,4 рубля, рост к соответствующему периоду 2007 года составил 129,8 процента. Имеют среднюю месячную заработную плату ниже 10000 рублей 4 процента организаций от общего числа наблюдаемых организаций.

Приводим соотношение темпов роста фактически начисленной средней заработной платы (по крупным и средним предприятиям) и потребительских цен, сложившихся в 1 полугодии 2008 года к соответствующему периоду 2007 года в процентах:

- среднемесячная заработная плата	- 128,6
- индекс цен на все товары и платные услуги	- 114,6
- в том числе	
- все товары	- 114,6
- на продовольственные товары	- 120,2
- непродовольственные товары	- 107,8
- платные услуги	- 116,3

Из приведенных данных видно, что фактический рост средней месячной заработной платы в первом полугодии 2008 года выше общего роста потребительских цен на все товары и платные услуги населению.

Приводим график сравнения индекса потребительских цен и темпа роста средней начисленной заработной платы в январе-июне 2008 года, в процентах к предыдущему месяцу.



Динамика номинальной и реальной среднемесячной начисленной заработной платы работников крупных и средних организаций в 2008 году:

	Средняя начисленная заработная плата			Реальная заработная плата	
	рублей	в % к предыдущему месяцу 2008 г.	в % к соответствующему периоду 2007 г.	в % к предыдущему месяцу 2008 г.	в % к соответствующему периоду 2007 г.
Январь	19320,4	80,1	129,4	78,0	121,4
Февраль	19218,9	99,5	132,3	98,6	123,4
Март	20179,1	105,0	132,6	104,2	122,3
Апрель	20181,6	100,0	130,7	98,6	120,3
Май	21641,3	107,2	125,6	106,2	115,1
Июнь	21305,9	98,5	123,8	97,5	115,2

Численность работающих на крупных и средних организациях на 1 июля 2008 года составила 38075 человек, что больше, чем на ту же дату 2007 года, на 2,6 процента.

Приводим данные о размере средней заработной платы за июнь 2008 года по видам экономической деятельности, в рублях:

	Июнь		
	2007 г.	2008 г.	2008 г. в % к 2007 г.
<b>Всего</b>	<b>17206,8</b>	<b>21305,9</b>	<b>123,8</b>
в том числе			
промышленность	16179,5	21632,0	133,7
сельское хозяйство	15758	17088,8	108,4
строительство	24279	27913,4	115,0
транспорт	14970,5	20997,6	140,3
связь	8125,4	12176,7	149,9
оптовая и розничная торговля	22402,2	36697,7	163,8
удаление сточных вод, отходов	13470,5	15537,5	115,3
операции с недвиж. имуществом	11189,6	18002,7	160,9
здравоохранение и предоставление социальных услуг	16863,6	21497,9	127,5
образование	12702,5	17256,6	135,9
деятельность по организации отдыха, культуры и спорта	11985,5	15128,8	126,2
образование	12702,5	17256,6	135,9
научные исследования	14934,0	15544,1	104,1
финансовое посредничество	47108,6	43363,7	92,1
страхование	18891,9	22246,9	117,8
государственное управление	16814,1	21225,6	126,8

Отмечаем, что, по данным за июль 2008 года, на 7-ми организациях средняя начисленная заработная плата была ниже 6000 рублей, из них на 4-х - ниже величины прожиточного минимума для трудоспособного населения, на 30-ти организациях средняя начисленная заработная плата была в пределах от 6000 до 10000 рублей, в процентах к общему числу наблюдаемых организаций это составляет соответственно 2,6 и 11,2 процента.

Численность граждан, имеющих официальный статус безработных, на конец июня 2008 года составила 428 человек, из них получают социальные выплаты 424 и в том числе пособие по безработице - 376 человек. Средний размер назначенного пособия по безработице составил за отчетный период 1709 рублей.

Численность безработных граждан сократилась на 21,3 процента по сравнению с данными на конец июня 2007 года.

Средний размер назначенных пенсий по состоянию на 1 июля 2008 года составил 4213,24 рубля, численность пенсионеров составила на эту дату 38702 человека (по данным Пенсионного фонда).

Стоимость минимального набора продуктов питания на душу населения, рассчитанного по среднероссийским нормам потребления, составила в Дмитровском районе в июне 2008 года 2301,36 рубля, рост стоимости к декабрю 2007 года составил 126,9 процента, к маю 2008 года - 102,5 процента.

Величина прожиточного минимума в расчете на душу населения в целом по Московской области в 1 квартале 2008 года Постановлением Правительства Московской области от 19.05.2008 года № 369/18 установлена в размере 4934 рублей, в том числе для трудоспособного населения - 5530 рублей, для пенсионеров - 3582 рубля, для детей - 4613 рублей.

Структура величины прожиточного минимума (рублей в месяц, в расчете на душу населения)

	Все население	в том числе по основным социально-демографическим группам населения:		
		трудоспособное население	пенсионеры	дети
Величина прожиточного минимума	4934	5530	3582	4613
в том числе:				
стоимость потребительской корзины	4580	4956	3582	4613
из нее				
минимальный набор:				
продуктов питания	1791	1841	1595	1895
непродовольственных товаров	618	615	545	749
услуг	2171	2500	1442	1969
расходы по обязательным платежам и сборам	354	574	x	x

По данным Территориального органа Федеральной службы государственной статистики по Московской области, в первом полугодии 2008 года структура использования денежных доходов населения составила в процентах к общим доходам:

- на покупку товаров	- 60,8
- и оплату услуг	- 12,5
- на оплату обязательных платежей и взносов	- 10,2
- на накопления и сбережения во вкладах и ценных бумагах	- 14,4
- на покупку валюты	- 2,5

Общая сумма расходов в январе-июне 2008 года составила 100,4 процента, т.е. денежные расходы превысили денежные доходы на 0,4 процента.

Следует отметить, что в структуре денежных расходов увеличился удельный вес расходов на накопления и сбережения в сравнении с первым полугодием 2007 года.

## НАСЕЛЕНИЕ

Численность постоянного населения Дмитровского муниципального района по состоянию на 1 января 2008 года составила 149791 человек, в том числе городское - 95963, сельское - 53828 человек. Население г. Дмитрова на эту же дату составило - 623269 человек.

В 2007 году численность населения района увеличилась на 1306 человек, рост численности произошел за счет превышения миграционного прироста (2361) над естественной убылью населения («минус» 1055 человек).

Численность населения в трудоспособном возрасте составляет 63,4 процента от общей численности населения, моложе трудоспособного возраста - 13,3 процента, старше трудоспособного возраста - 23,3 процента. Общая нагрузка нетрудоспособного населения (дети и старики) на 1000 человек трудоспособного возраста в 2007 году составила 577 человек.

Данные об изменении численности населения по району за первое полугодие 2008 года в сравнении с тем же периодом 2007 года:

	человек					
	Естественное движение населения		Миграционное движение населения			Общий прирост (убыль)
	родилось	умерло	естественный прирост (убыль)	прибыло	выбыло	
2007 г.	720	1275	-555	1788	596	+1192
2008 г.	765	1366	-601	1480	681	+799

В январе-июне 2008 года зарегистрировано 580 браков, за тот же период 2007 года - 584, оформлено разводов соответственно 427 и 396.

Отдел государственной статистики в Дмитровском районе.

# ...И КУКЛЫ ОЖИВАЮТ

**Для многих знакомство с театральным искусством начинается именно с театра кукол. А вот ребятам из кукольного театра «Золотое кольцо» клуба «Калинка» Центра детского творчества повезло – они не только могут посещать спектакли, но и принимать в них участие.**

**Много лет руководит этим коллективом Лидия Григорьевна Романова, которая совсем недавно отметила свой юбилей. В гостях у юбиляра побывал наш корреспондент.**

– С чего началось Ваше увлечение кукольным театром?

– С самого детства. Куклол мне не покупали, и я их шила сама: из лоскутков, платочков. Прошло много лет, и вдруг меня вновь потянуло к ним. Наверное, правильно говорят, что если в детстве не доиграл в куклы, то с возрастом это возвращается. Для меня сейчас куклы – итог моей творческой деятельности. Раньше я занималась вышивкой, бисероплетением, искусственными цветами, керамикой – все эти навыки мне очень пригодятся сейчас. Когда делаешь кукле головку – это пластика, это керамика. Когда одеваешь её – это декоративно-прикладное направление. И самое интересное то, что в процессе рабо-

«Вифлеемская ночь», «Дорога в Вифлеем», «Девочка, наступившая на хлеб».

– Расскажите о других своих победах.

– За время существования коллектива мы постоянно принимаем участие в различных фестивалях, выставках кукол. В 2005 г. участвовали в Международном фестивале детских любительских театров кукол «В гостях у сказочника», посвящённом 200-летию со дня рождения Х.-К.Андерсена, где получили диплом.

В 2006 г. наш коллектив стал победителем в номинации «Лучшее музыкально-пластическое решение» с концертным номером «Кукольное ассорти» и победителем в выставке «Театральная кукла» в рамках областного фести-



Л. Г. Романова с воспитанниками

детей, к возможностям нашего театра. Порой пишу сценарии по сказкам, это в принципе несложно. Сложности появляются, когда работаешь над постановкой спектакля. Нужно продумать декорации, чтобы детям легко было двигаться за ширмой и чтобы по декорациям был понятен характер спектакля, а куклы должны так вписаться в общий план, чтобы зрители видели единое, гармоничное представление.

было, если бы не наши спонсоры. В первую очередь, это генеральный директор ООО «Евро-Ойл» Е. А. Бондарев и коммерческий директор В. А. Илюхин, которые помогли нам стать на ноги. Благодаря им мы имеем прекрасную ширму, музыкальный центр, материал для изготовления кукол. Они помогли нам и с поездкой на фестиваль в Санкт-Петербург. А мебельная фабрика «Ладья» нам помогла тканями.

– Что Вам даёт работа с детьми?

– Она доставляет мне радость. С детьми я забываю о своём возрасте, с ними многое познаёшь, и всегда учишься, чтобы не отставать от наших очень развитых детей.

– Чему Вы учите на занятиях ребят?

– Обязательно вождению кукол, занимаемся ритмопластикой – это развитие двигательных способностей, сценической речью, в которую входят дыхательная гимнастика, чистоговорки, скороговорки. Работаем над куклой: изготавливаем головку из папье-маше, шьём перчатку, одежду и т. д.

– Выступает ли театр в школах и детских садах?

– Раньше выступали, но в этом году по техническим причинам пока ещё не получалось. А что касается детских садов, то малыши приходят к нам на спектакли в клуб.

– Для того чтобы научить других, нужно учиться самой. Вы с этим согласны?

– Да, конечно, и я постоянно повышаю свой профессиональный уровень. При Центре развития системы дополнительного образования детей и молодежи Министерства образования Московской области проходят семинары, курсы повышения квалификации. Наш руководитель И. Н. Гергель организует для нас встречи, выставки, фестивали. Мы посещаем Клуб кукольников при Центральном доме работников искусств, которым руководит народный артист России, Президент Российской Ассоциации «Театров кукол XXI век», член международной организации кукольников С. Ф. Железкин. Это высочайший мастер, благодаря ему у нас есть возможность познакомиться с лучшими спектаклями из России, но и из стран СНГ.

– Что даёт Вашим воспитанникам участие в фестивалях?

– Дети не только показывают себя, но и видят, как выступают другие, и могут оценить. Если у нас были какие-то недостатки, они огорчаются, если выступили хорошо – они счастливы. И я их, конечно, хвалю. Всё это на пользу. Потом мы обязательно прорабатываем все свои недостатки, стараемся их исправлять.

– Обсуждаете ли Вы с профессиональными театрами?

– Обязательно. Я перед спектаклем говорю ребятам, на что

обратить внимание, и мы потом обязательно обмениваемся мнениями. Для них это хорошая школа.

– Для того чтобы ребёнок занимался в кружке с интересом, нужна поддержка родителей. Чувствуете ли Вы её?

– В настоящее время без поддержки родителей посещение любых кружков и секций невозможно. Это связано со многими факторами. Дети счастливы, когда родители их поддерживают. Когда мы показываем спектакль для родителей, они волнуются больше всего. Хочется попросить родителей: поддержите своих детей не только в трудную минуту, но и в радости творчества, это очень важно для развития ребёнка.

– Расскажите о спектаклях, которые совсем скоро увидят зрители?

– Это будет спектакль «Соло для скрипки с оркестром» (рабочее название) – сказка о музыкальных инструментах, которые оживают. Планируется работа над новыми концертными номерами. Планов много. Главное, чтобы больше ребят приходило к нам заниматься. Мы всегда им рады.

– Какая самая большая Ваша мечта?

– На сегодняшний день наш театр кукол – единственный в районе, и мне бы очень хотелось, чтобы таких театров было больше. Чтобы проводился свой фестиваль кукольных театров.

Юрий БЕРГЕР.  
Фотографии предоставлены  
Л. Г. РОМАНОВОЙ.



ты видишь, как кукла оживает. Практически в каждой из своих работ я вижу характер. Таких кукол вряд ли можно встретить в магазинах.

– Какие спектакли вы поставили?

– Первым спектаклем было «Волшебное кольцо» по русской народной сказке. Потом был небольшой перерыв. И однажды я присутствовала на мастер-классе в театре им. С. В. Образцова, после чего захотелось сделать простейшие куклы, чтобы в них обязательно головка двигалась. Сын Сергей помог сделать механику, воспитанники – детали из папье-маше, педагог Елена Макарова – шить одежду. Так родился спектакль «Держись, Петя!» Мы показали его на фестивале «Юные таланты Московии» в 2004 г. и заняли третье место.

Для нас это была первая большая победа, ведь театру в то время был всего год. А сейчас прошло уже шесть лет, поставлено много спектаклей: «Сказка про лентяя», «Охотник и его злая жена», «Часы с кукушкой»,

тивалю детского и юношеского художественного творчества «Юные таланты Московии». Нашу работу оценивал народный артист России, художественный руководитель и главный режиссер театра кукол «Огниво» (г. Мытищи), Президент Российской Ассоциации «Театров кукол XXI век» С. Ф. Железкин.

В 2006 и 2007 годах мы выезжали в Санкт-Петербург на фестиваль детских театров кукол «Букет марионеток», где показывали свои концертные номера «Кукольное ассорти» и «У Лукоморья». Их очень хорошо приняли и зрители, и специалисты.

Как видите, в нашем репертуаре разные по теме спектакли, но все их дети смотрят с большим интересом.

– Вы сценарист, режиссёр, художник, мастер по изготовлению кукол. Звучает ли сил на всё это?

– Конечно. Но я не считаю себя сценаристом. Это слишком громко сказано. Приходится переделывать некоторые сценарии, приспособивая к возрасту

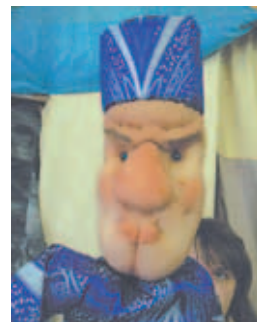
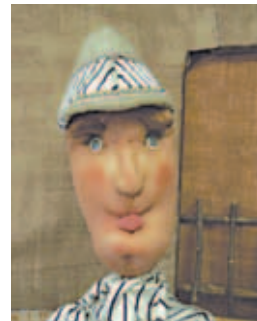
Естественно, работать приходится много, но когда спектакль сделан и когда видишь, что он нравится зрителям, – получаешь огромное удовольствие.

– Дети какого возраста играют в театре «Золотое кольцо»?

– У нас сейчас занимаются ребята от семи до пятнадцати лет, в основном из Дмитровской средней школы №3. Это связано с тем, что мы располагаемся в поселке ДЗФС и это не очень удобно для других школ. Но сейчас строится новое здание Центра детского творчества, около Ледового дворца, и мы надеемся, что к нам придут ребята из других школ города.

– Кто Вам помогает ставить спектакли?

– В первую очередь мой сын Сергей и мои коллеги по клубу «Калинка», которые никогда не отказывают мне в помощи, спасибо им за это. И, конечно, дети. Они не только выступают как актеры, но и как звукооператоры, осветители. Но многих спектаклей и концертных номеров не





# СПОРТИВНЫЙ ДМИТРОВ

## РЫБНОЕ: ЛЕТОПИСЬ ВРЕМЁН

**Временным отсчётом спортивной жизни Дмитровского рыбопромышленного техникума (ныне – колледжа) можно назвать 1967 год, когда достраивался спортивный зал, а спортивный инвентарь, насчитывающий десять пар лыж на валенках, был полностью заменён на современный, появилось новое оборудование.**



Тогда же работать в техникум пришли преподаватели – имеющие за плечами опыт специалист П. Е. Серёжин и с институтской скамьи М. М. Гусков. Начали с приобретения нового спортивного оборудования, инвентаря и параллельно – создания прочного коллектива единомышленников, преподавателей и студентов, любящих спорт.

И работа закипела. Уже осенью 1967 года дружная команда рыбопромышленного техникума на районных соревнованиях по легкоатлетическому кроссу заняла первое место. Успех легкоатлетов окрылил ребят и в других видах спорта. В праздничной эстафете по Дмитрову впервые призёрами стали студенты Анатолий Антонок, Владимир Фёдоров, Виктор Торопчин, Николай Исаев и другие.

Помимо традиционных видов спорта, стали развиваться и другие – велоспорт, конькобежный, подводный спорт. В окрестностях посёлка Рыбное появились конькобежное поле и хоккейная коробка, а подводники стали тренироваться в глубоких местах головного пруда.

Совсем скоро лучшие спортсмены-подводники приняли участие в научно-спортивной экспедиции на Чёрном море в Анапе, с целью приобретения учебного материала – рыб, водорослей и других экспонатов. Кстати, материал до сих пор используется в учебных целях, часть его сохранена в ихтиологическом музее. А спортсмены в том же году впервые выступили на юношеском чемпионате РСФСР по подводному спорту, заняв итоговое шестое место.

В техникуме стали появляться новые летние площадки, кроссовые и зимние трассы для лыжников-гонщиков, были закуплены гоночные и дорожные велосипеды.

В те годы чемпионами Московской области в лыжных гонках стали учащиеся техникума Владимир Елин, Михаил Ермошкин и Николай Исаев. Они победили в командном зачёте, выполнили норматив первого разряда. Тамара Жезлова стала первым мастером спорта СССР под руководством тренера Анатолия Тихоновича Михеева.

Высокие результаты показывали легкоатлеты, гимнасты, борцы. В 70-ых годах в рыбопромышленном техникуме появились перворазрядники по спортивной гимнастике, подводному и лыжному спорту.

Гимнасты Наталья Зорина и Виталий Скорозон стали призёрами областных первенств и выполнили первый взрослый разряд по спортивной гимнастике. А Анатолий Янин и Николай Исаев участвовали в республиканском первенстве по подводному спорту в городе Новороссийске Краснодарского края.

В 1978 году вступил в строй новый игровой зал, давший толчок дальнейшему развитию и улучшению физической культуры и спорта в техникуме. Теперь на обновлённой спортивной базе стали отрабатываться более современные методики подготовки спортсменов. Больше ребят выполняли нормы ГТО, более качественно стали проходить уроки физкультуры.

В те годы рыбопромышленный техникум стал призёром смотря конкурсов на лучшую постановку спортивно-массовой и оздоровительной работы среди СУЗов Московской области.

События в нашей стране начала девяностых годов на несколько

лет замедлили развитие спорта. И всё же спустя некоторое время спортивная работа стала налаживаться, оживать, появились новые снаряды, инвентарь, оборудование, стала возрождаться старая, но очень важная и актуальная форма работы студенческого коллективизма.

Впервые победителями в районе стали баскетболисты, тренировавшиеся под руководством тренера О. В. Лавренова, лыжники, которых тренировал А. В. Бачин. Гимнасты техникума стали законодателями мод среди СУЗов и школьников, закрепив за собой право называться лучшими.

Вот уже пятый год рыбопромышленный колледж проводит районные соревнования по спортивной гимнастике под девизом «Сила и грация». И здесь успешно выступают подопечные тренера Михаила Михайловича Гуськова – Вера Маслюбойщикова, перворазрядница, многократная чемпионка района по спортивной гимнастике; Дарья и Денис Астафьевы – призёры первенства района, выпускники Рыбненской школы, много лет тренирующиеся в колледже; студенты Татьяна Биттер, Светлана Гаврилова, Ма-

веева, Тимофей Высоцкий, Алексей Хохлов, Евгений Кузнецов, Николай Платонов, Алексей Догадаев, Борис Жорин, Александр Кисляков.

Все ребята – кандидаты в состав сборной команды колледжа, которой в сентябре в Астрахани предстоит участвовать во II-й летней отраслевой Спартакиаде среди высших и средних специальных учебных заведений Госкомрыболовства РФ.

Радостным событием для спортсменов колледжа стало открытие тренажёрного зала с новым оборудованием – фитнес и силовыми тренажёрами, был обновлён гимнастический инвентарь.

В летний период студенты-первокурсники участвуют в туристских походах по окрестностям Подмосквы. В них, кроме общефизической подготовки, они отрабатывают умение устанавливать палатки, разжигать костёр, готовить пищу, знакомятся с природой и активно отдыхают. А затем, вернувшись из очередного интересного похода, выпускают стенгазету с подробным фотоотчётом.

Сейчас можно с уверенностью сказать, что колледж и от-



рина Матвеева, Михаил Сергеев, Анна Адаймакина, Павел Пшебишевский.

Спустя восемнадцать лет на базе рыбопромышленного колледжа преподавательский коллектив организовал и провёл первую летнюю Спартакиаду по многоборью среди высших и средних специальных учебных заведений России в рыбной отрасли. Выступая двумя командами, студенты колледжа заняли третье и пятое места, опередив сильные команды из Ейска и Архангельска.

В составе «бронзовой» команды выступали Иван Голубев, Денис Валуйский, Сергей Погуляев, Роман Лисейцев, Виктория Голубева, Анастасия Бобкова и Кристина Шумова.

В настоящее время спортивную честь колледжа успешно защищают студенты экономического и рыбохозяйственного отделений Кристина Шумова, Марина Горохова, Марина Мат-

крийшился на его базе филиал Астраханского государственного технического университета находятся на лидирующих позициях среди учебных заведений района по развитию физической культуры и спорта, здорового образа жизни студенческой молодёжи.

И в этом, конечно, заслуга тех преподавателей, которые много вложили силы и энергии, помогали раскрыть таланты, приобрести новые спортивные навыки и умения, показывая высокие спортивные результаты.

И сегодня коллектив колледжа вместе с жителями посёлка с нетерпением ждут открытия физкультурно-оздоровительного комплекса, строящегося в Рыбном при поддержке администрации Дмитровского района.

**Ольга ПЯТИКРЕСТОВСКАЯ.**  
Фото из архива Дмитровского рыбопромышленного колледжа.

## ХК «ДМИТРОВ» ПОБЕЖДАЕТ В ФИНЛЯНДИИ

**Три товарищеских матча выиграли хоккеисты ХК «Дмитров» в рамках тренировочных сборов в Финляндии.**

В первой встрече дмитровчане одержали победу над представителем Высшей лиги челябинским «Мечелом» со счётом 7:3 (2:0, 1:2, 4:1). Шайбы у победителей забросили Алексей Мурзин (2), Кеннет Бергвист (2), Александр Евсеев, Сергей Зимаков, Максим Овчинников. На протяжении всего матча ворота ХК «Дмитров» защищал Даниэль Сперлле.

14 августа состоялась повторная встреча между ХК «Дмитров» и «Мечелом». Как и в первой игре, победили подмосквенные хоккеисты – 3:0. Шайбы на счету Максима Овчинникова, Олега Смирнова и Константина Костиюхина. На «ноль» отстоял вратарь дмитровчан Андрей Царёв.

Победная серия ХК «Дмитров» продолжилась, даже несмотря на то, что в следующем матче ему противостоял клуб Суперлиги череповецкий «Северсталь», играющий основным составом.

В первом периоде череповецкие открыли счёт, второй период полностью прошёл под диктовку дмитровчан, которые трижды сумели поразить ворота словацкого вратаря «Северстали» Ростислава Стана. Шайбы у дмитровчан забросили Андрей Кудашов, Сергей Кузнецов и Андрей Шурупов. В заключительном периоде счёт не изменился.

По информации [www.hcdmitrov.ru](http://www.hcdmitrov.ru).



21 сентября 2008 года Федеральное агентство по физической культуре и спорту, ФГУ «Управление спортивных мероприятий» Росспорта, Всероссийская федерация лёгкой атлетики, органы исполнительной власти субъектов Российской Федерации в области физической культуры и спорта и ВДО «Спортивная Россия» проведут Открытый Всероссийский день бега «Кросс Наций - 2008».

Начиная с 2004 года «Кросс Наций» является самым массовым по количеству участников и самым масштабным по географическому охвату ежегодным летним спортивным мероприятием, проводимым в России. С каждым годом количество спортсменов всех возрастов и городов-участников этого грандиозного спортивного проекта неуклонно растёт.

Событие, не имеющее аналогов в мире, привлекает всё большее количество любителей и мастеров спорта. Стало традицией, что в забегах принимают участие видные общественные деятели, выдающиеся спортсмены, звёзды шоу-бизнеса. Ожидается, что в этом году единым спортивным движением от Камчатки до Балтики будет охвачено до полутора миллиона человек из более чем 190 городов.

По информации Росспорта.

# РОСГОССТРАХ ПЕРВЕНСТВО РОССИИ ПО ФУТБОЛУ ВТОРОЙ ДИВИЗИОН, ЗАПАД НА ВОЛОГОДЧИНЕ – БЕЗ ОЧКОВ

На прошлой неделе футболисты ПФК «Дмитров» провели два матча на Вологодской земле. 13 августа в Череповце с «Шексней», а 16 августа – в Вологде с «Динамо».



В обеих встречах игрокам дмитровской команды удавалось первыми открыть счёт (в матче с «Шексней» на 19-й минуте отличился Алексей Позняк, а в Вологде также на 19-й минуте – Павел Тетерюков). Однако хозяева уже в первом тайме сравняли счёт, а затем выходили вперёд.

Футболисты «Шексны» победили со счётом 2:1, а динамовцы – 4:1. Дмитровчане после этих матчей сохранили шестое место в турнирной таблице, но отрыв от лидеров группы увеличился – от пятого места ПФК «Дмитров» отделяет четыре очка.

Вплотную к ним приблизились ближайшие преследователи – футболисты «Реутова», занимающие седьмое место, имеют с дмитровчанами одинаковую сумму очков.

**Результаты 23 тура:** «Псков-747» - «МВД России» - 0:0, «Динамо» (СПб) - «Торпедо» (Вл) - 0:0, «Шексна» - «Дмитров» - 2:1, «Динамо» (В) - «Торпедо РГ» - 0:2, «Зеленоград» - «Спартак» (К) - 1:1, «Волга» - «Текстильщик» - 5:0, «Нара-ШБФР» - «Спартак» (Щ) - 2:1, «Истра» - «Реутов» - 0:3, «Север» - «Волочанин-Ратмир» - 1:0.

**Результаты 24 тура:** «Псков-747» - «Торпедо» (Вл) - 0:0, «Динамо» (СПб) - «МВД России» - 0:1, «Динамо» (В) - «Дмитров» - 4:1, «Шексна» - «Торпедо РГ» - 1:0, «Волга» - «Спартак» (К) - 2:1, «Зеленоград» - «Текстильщик» - 3:2, «Истра» - «Спартак» (Щ) - 0:0, «Нара-ШБФР» - «Реутов» - 1:0, «Север» - «Зенит-2» - 1:2.

**Завтра, 22 августа, на стадионе «Локомотив» футболисты ПФК «Дмитров» принимают «Истру» (начало в 18.00), а в понедельник, 25 августа, дмитровчане также на своём поле играют с командой «Нара-ШБФР» из Наро-Фоминска (начало в 18.00).**



Положение команд:

М	Команда	И	О	М
1.	«Торпедо» (Владимир)	21	48	32-2
2.	«Шексна» (Череповец)	22	44	30-13
3.	«Спартак» (Кострома)	22	39	34-17
4.	«МВД России» (Москва)	21	39	31-23
5.	«Динамо» (Санкт-Петербург)	22	36	36-23
6.	«Дмитров»	22	32	22-20
7.	«Реутов» - 22-32 (26-27), 8. «Спартак» (Щёлково) - 22-31 (26-24), 9. «Волга» (Тверь) - 22-30 (25-22), 10. «Псков-747» - 22-29 (23-21), 11. «Динамо» (Вологда) - 22-29 (29-29), 12. «Север» (Мурманск) - 20-26 (25-27), 13. «Торпедо РГ» (Москва) - 22-26 (23-27), 14. «Нара-ШБФР» (Наро-Фоминск) - 22-24 (26-40), 15. «Волочанин-Ратмир» (Вышний Волочёк) - 21-23 (22-26), 16. «Истра» - 22-22 (18-37), 17. «Зеленоград» (Москва) - 22-21 (24-34), 18. «Текстильщик» (Иваново) - 22-21 (21-38), 19. «Зенит-2» (Санкт-Петербург) - 21-14 (21-43).			

## ПЕРВЕНСТВО МОСКОВСКОЙ ОБЛАСТИ

### Подростковые команды, зона В»

Возобновилось Первенство Московской области среди подростковых команд. 18 августа на стадионе «Локомотив» команды ПФК «Дмитров» 1996 и 1995 годов рождения принимали сверстников из СК «Пушкино».

Игроки 1995 года одержали более чем уверенную победу – 11:0. Голы победителей забивали Александр Ерёмин (5), Андрей Григорьев (2), Алексей Кузнецов, Александр Чекушин, Егор Беляков и Владислав Аглымов.

Игроки 1996 года рождения победили со счётом 4:3. Голы у дмитровчан на счету Кирилла Заботина (3) и Евгения Григорьева.

### Мужские команды, вторая группа, зона «Б»

После перерыва очередной матч в первенстве на выезде в Балашихе провели футболисты СК «Яхрома», сыграв вничью с местной командой ФХК «Балашиха» – 1:1. Гол у яхромчан забил Александр Горленков.

# ФУТБОЛ

## ПЕРВЕНСТВО ДМИТРОВСКОГО РАЙОНА

### ПОЗАДИ – ДВЕ ТРЕТИ ПУТИ

До окончания первенства района остаётся чуть больше месяца – в конце сентября станут известны чемпион и призёры. Команды выходят на финишную прямую, ещё есть время для решения поставленных задач и улучшения турнирного положения. Игры двенадцатого тура в Высшей группе не принесли изменений в положении команд в турнирной таблице.

Лидер чемпионата «Локомотив» на выезде одержал победу над «Яхромой» со счётом 5:2. Игра началась острыми атаками обеих команд, но дмитровчане оказались более точными. На 3-й минуте после подачи углового Алексея Мишиним с левого фланга мяч в штрафной принял Владислав Львов и направил его в сторону ворот. По летящему мячу пробил Андрей Лукьянов и послал его точно в цель.

Спустя минуту яхромчане были близки к успеху, но из-под ноги игрока хозяев гости выбили мяч за пределы поля. Через четыре минуты лидер удвоил счёт. Комбинация, разыгранная Александром Тихоновым, Александром Титовым и Владимиром Антошиным, завершилась точным ударом последнего. «Локомотив» взял инициативу в свои руки и на 21-й, 32-й и 34-й минутах довёл счёт до 5:0. Голы забивали Владимир Антошин, Александр Титов и Андрей Лукьянов.

При таком счёте команды ушли на перерыв. Казалось, игра сделана, дмитровчане снизили темп, но яхромские футболисты не согласны с таким положением дел. На 52-й минуте Александр Шишков с правого фланга от угла штрафной послал мяч точно в ворота. На 82-й минуте Александр Горленков забил второй гол в ворота «Локомотива». Окончательный счёт матча 5:2 в пользу дмитровских футболистов.

На стадионе «Локомотив» встречались команды, конкурирующие друг с другом в борьбе за призовые места, – «МЖБК» и новосинковский «Колос». Матч прошёл в интересной борьбе. В первом тайме сельчане первыми открыли счёт, а затем забил и второй гол, отличился Александр Фудлыгин и Роман Марченков. Дмитровчане ответили голом Артёма Панкратова.

Во втором тайме игра продолжилась в высоком темпе. На 57-й минуте в борьбе в штрафной площади Дмитрий Горшков послал мяч в ворота «Колоса», сравнял счёт в матче. В оставшееся время игроки обеих команд приложили немало усилий, чтобы склонить чашу весов в свою пользу, но невезение и хорошая игра вратаря Николая Куличихина («МЖБК») и Вячеслава Горюнова («Колос») не изменила результата – ничья 2:2.

«Авангард» на выезде в Марфино со счётом 5:3 одержал победу над местной командой «Марией». Голы на счету Владислава

Квитченко (2), Сергея Стаценко, Алексея Спиридонова, Егора Руднева (все – «Авангард»), Фёдора Гулонова (3) («Мария»).

С разгромным счётом 11:0 футболисты «Рогачёво» обыграли «Химики». У победителей голы забивали Заур Мурадov (4), Алексей Вершинин (3), Антон Журавлёв, Алексей Журавлёв, Василий Шкриба и Андрей Мартынов.

На стадионе «Авангард» футболисты «Торпедо» победили «Сокол» - 3:1. Отличились – Андрей Швекov (2), Алексей Глухов (оба – «Торпедо»), Максим Удалов («Сокол»).

**Высшая группа, результаты игр 12 тура:** «Мария» - «Авангард» - 3:5, «Яхрома» - «Локомотив» - 2:5, «Рогачёво» - «Химики» - 11:0, «Торпедо» - «Сокол» - 3:1, «МЖБК» - «Колос» - 2:2.

**Первая группа, результаты 11 тура:** «Якоть» - «Олимпия» - 2:4, «Турист» - «Мкр. им. Махалина» - 8:2, «2-й Спецбатальон ДПС» - «Подосинки» - 13:0, «Останкино» - «Сталко» - 10:0, «Торнадо» - «Рыбное» - 4:0.

#### Высшая группа, положение команд:

М	Команда	И	О	М
1.	«Локомотив» (Дмитров)	12	34	62-12
2.	«Колос» (Новосиньковский)	12	29	41-21
3.	«МЖБК» (Дмитров)	12	27	50-19
4.	«Авангард» (Дмитров) - 12-22 (35-21), 5. «Рогачёво» - 12-17 (42-34), 6. «Торпедо» (Дмитров) - 12-16 (14-26), 7. «Химики» (Дмитров) - 12-11 (20-44), 8. «Сокол» (Подосинки) - 12-7 (13-40), 9. «Яхрома» - 12-5 (22-52), 10. «Мария» (Катуар) - 12-4 (27-56).			

#### Первая группа, положение команд:

М	Команда	И	О	М
1.	«Турист» (Деденево)	11	28	44-19
2.	«Останкино»	10	25	47-13
3.	«Торнадо» (Дмитров)	10	22	32-14
4.	«Сталко» (Дмитров) - 12-20 (38-37), 5. «2 Спецбатальон ДПС» (Дмитров) - 11-18 (37-26), 6. «Мкр. им. Махалина» (Дмитров) - 12-17 (35-38), 7. «Рыбное» - 11-11 (37-35), 8. «Олимпия» (Горки-25) - 11-10 (29-34), 9. «Подосинки» - 11-9 (15-58), 10. «Якоть» (Будёновцев) - 11-0 (12-52).			

## ПЕРВЕНСТВО РОССИИ СРЕДИ КОМАНД ЛФК ЗОНА «МОСКОВСКАЯ ОБЛАСТЬ», ГРУППА «Б» «ВОСТОК-ЭЗТМ» - ФК «ДМИТРОВ» - 2:1

Футболисты дмитровской команды продолжили неудачную серию игр на выезде. В матче в Электростали с командой «Восток-ЭЗТМ» дмитровчанам удалось первыми добиться успеха – гол на 38-й минуте забил Александр Тихонов.

На перерыв команды ушли с минимальным преимуществом гостей. Во втором тайме хозяевам на 67-й минуте встречи удалось сравнять счёт, а в компенсированное время игрок команды «Восток-ЭЗТМ» сделал «дубль», забив победный гол для своей команды.

**Результаты 20 тура:** «Квант» - «Выбор» - 4:2, «Росич» - «Звезда» - 5:2, «Вымпел» - «Луховицы-2» - 2:2, «Восток-ЭЗТМ» - ФК «Дмитров-2» - 2:1, «Эколаб-СДЮШОР МО» - «Бронницы» - 6:0, «Балашиха» - «Звезда-2» - 3:0, «Метеор-Сатурн» - «Истра-2» - 3:5; перенесённый матч 10-го тура - «Серебряные Пруды» - «Олимп»

- 1:6; матчи «Серебряные Пруды» - «Спартак-2» и «Олимп» - «Рязань-2» состоятся 1 сентября.

Вчера футболисты ФК «Дмитров-2» играли на выезде в Королёве с командой «Вымпел» (результат – в следующем спортивном выпуске).

В субботу, 23 августа дмитровчане также играют на выезде с «Росичем» (Московский).

В среду, 27 августа на стадионе «Локомотив» ФК «Дмитров-2» принимает «Квант» (Обнинск). Начало в 18.00.

#### Положение команд:

М	Команда	И	О	М
1.	ФХК «Балашиха»	20	47	44-20
2.	ФК «Звезда» (Звенигород)	20	46	72-21
3.	«Олимп» (Фрязино)	19	44	54-21
4.	«Квант» (Обнинск)	19	39	42-17
5.	ФК «Звезда-2» (Серпухов)	20	37	57-35
6.	«Выбор» (Одинцово)	20	36	53-28
7.	ФК «Росич» (Московский) - 20-35 (53-35), 8. «СДЮШОР-Эколаб» (Электросталь) - 19-31 (37-24), 9. «Восток-ЭЗТМ» (Электросталь) - 20-29 (27-36), 10. ФК «Дмитров-2» - 20-28 (42-33), 11. ФК «Луховицы-2» - 20-25 (40-41), 12. ФК «Истра-2» - 20-24 (48-40), 13. «Спартак-2» (Щёлково) - 18-20 (24-47), 14. СК «Бронницы» - 20-20 (34-57), 15. «Метеор-Сатурн» (Жуковский) - 20-13 (22-53), 16. СК «Серебряные Пруды» - 19-10 (18-62), 17. ФК «Рязань-2» - 18-8 (27-57), 18. «Вымпел» (Королёв) - 20-8 (26-93).			

## ПРИГЛАШАЕМ

«Городской футбольный клуб «Дмитров» объявляет набор мальчиков 2003 года рождения. Адрес: г. Дмитров, ул. Комсомольская, д. 33, стадион «Локомотив», телефоны: 3-46-84, 3-94-49, 4-19-21.



# ПЬЯНЫЙ ЗА РУЛЁМ

**Постановление Правительства РФ от 26 июня 2008 г. N 475 г. Москва Об утверждении Правил освидетельствования лица, которое управляет транспортным средством, на состояние алкогольного опьянения и оформления его результатов, направления указанного лица на медицинское освидетельствование на состояние опьянения, медицинского освидетельствования этого лица на состояние опьянения и оформления его результатов и Правил определения наличия наркотических средств или психотропных веществ в организме человека при проведении медицинского освидетельствования на состояние опьянения лица, которое управляет транспортным средством.**

В соответствии со статьей 27.12 Кодекса Российской Федерации об административных правонарушениях Правительство Российской Федерации постановляет:

1. Утвердить прилагаемые: Правила освидетельствования лица, которое управляет транспортным средством, на состояние алкогольного опьянения и оформления его результатов, направления указанного лица на медицинское освидетельствование на состояние опьянения, медицинского освидетельствования этого лица на состояние опьянения и оформления его результатов;

Правила определения наличия наркотических средств или психотропных веществ в организме человека при проведении медицинского освидетельствования на состояние опьянения лица, которое управляет транспортным средством.

2. Признать утратившими силу:

постановление Правительства Российской Федерации от 26 декабря 2002 г. N 930 "Об утверждении Правил медицинского освидетельствования на состояние опьянения лица, которое управляет транспортным средством, и оформления его результатов" (Собрание законодательства Российской Федерации, 2002, N 52, ст. 5233);

пункт 128 изменений, которые вносятся в акты Правительства Российской Федерации, утвержденных постановлением Правительства Российской Федерации от 1 февраля 2005 г. N 49 (Собрание законодательства Российской Федерации, 2005, N 7, ст. 560).

3. Настоящее постановление вступает в силу с 1 июля 2008 г.

**Председатель Правительства Российской Федерации В. ПУТИН.**

**ПРАВИЛА ОСВИДЕТЕЛЬСТВОВАНИЯ ЛИЦА, КОТОРОЕ УПРАВЛЯЕТ ТРАНСПОРТНЫМ СРЕДСТВОМ, НА СОСТОЯНИЕ АЛКОГОЛЬНОГО ОПЬЯНЕНИЯ И ОФОРМЛЕНИЯ ЕГО РЕЗУЛЬТАТОВ, НАПРАВЛЕНИЯ УКАЗАННОГО ЛИЦА НА МЕДИЦИНСКОЕ ОСВИДЕТЕЛЬСТВОВАНИЕ НА СОСТОЯНИЕ ОПЬЯНЕНИЯ, МЕДИЦИНСКОГО ОСВИДЕТЕЛЬСТВОВАНИЯ ЭТОГО ЛИЦА НА СОСТОЯНИЕ ОПЬЯНЕНИЯ И ОФОРМЛЕНИЯ ЕГО РЕЗУЛЬТАТОВ**

## I. Общие положения

1. Настоящие Правила устанавливают порядок освидетельствования на состояние алкогольного опьянения и оформления

его результатов, направления на медицинское освидетельствование на состояние опьянения, медицинского освидетельствования на состояние опьянения и оформления его результатов лица, которое управляет транспортным средством соответствующего вида (далее - водитель транспортного средства).

2. Освидетельствованию на состояние алкогольного опьянения, медицинскому освидетельствованию на состояние опьянения подлежит водитель транспортного средства, в отношении которого имеются достаточные основания полагать, что он находится в состоянии опьянения.

3. Достаточными основаниями полагать, что водитель транспортного средства находится в состоянии опьянения, является наличие одного или нескольких следующих признаков:

- запах алкоголя изо рта;
- неустойчивость позы;
- нарушение речи;
- резкое изменение окраски кожных покровов лица;
- поведение, не соответствующее обстановке.

## II. Освидетельствование на состояние алкогольного опьянения и оформление его результатов

4. Освидетельствование на состояние алкогольного опьянения проводится должностными лицами, которым предоставлено право государственного надзора и контроля за безопасностью движения и эксплуатации транспортного средства соответствующего вида, а в отношении водителя транспортного средства Вооруженных Сил Российской Федерации, внутренних войск Министерства внутренних дел Российской Федерации, войск гражданской обороны, инженерно-технических и дорожно-строительных воинских формирований при федеральных органах исполнительной власти - также должностными лицами военной автомобильной инспекции в присутствии 2 понятых.

5. Освидетельствование на состояние алкогольного опьянения в соответствии с установленным законом порогом концентрации этилового спирта в выдыхаемом воздухе осуществляется с использованием технических средств измерения, обеспечивающих запись результатов исследования на бумажном носителе, разрешенных к применению Федеральной службой по надзору в сфере здравоохранения и социального развития, поверенных в установленном порядке Федеральным агентством по техническому регулированию и метрологии, тип которых внесен в государственный реестр утвержденных типов средств измерений (далее - технические средства измерения).

6. Перед освидетельствованием на состояние алкогольного опьянения должностное лицо, которому предоставлено право государственного надзора и контроля за безопасностью движения и эксплуатации транспортного средства соответствующего вида, или должностное лицо военной автомобильной инспекции информирует освидетельствуемого



водителя транспортного средства о порядке освидетельствования с применением технического средства измерения, целостности клейма государственного поверителя, наличии свидетельства о поверке или записи о поверке в паспорте технического средства измерения.

7. При проведении освидетельствования на состояние алкогольного опьянения должностное лицо, которому предоставлено право государственного надзора и контроля за безопасностью движения и эксплуатации транспортного средства соответствующего вида, или должностное лицо военной автомобильной инспекции проводит отбор пробы выдыхаемого воздуха в соответствии с инструкцией по эксплуатации используемого технического средства измерения.

8. Наличие или отсутствие состояния алкогольного опьянения определяется на основании показаний используемого технического средства измерения с учетом допустимой погрешности технического средства измерения.

9. В случае превышения предельно допустимой концентрации абсолютного этилового спирта в выдыхаемом воздухе, выявленного в результате освидетельствования на состояние алкогольного опьянения, составляется акт освидетельствования на состояние алкогольного опьянения, форма которого утверждает Министерство внутренних дел Российской Федерации по согласованию с Министерством здравоохранения и социального развития Российской Федерации. К указанному акту приобщается бумажный носитель с записью результатов исследования. Копия этого акта выдается водителю транспортного средства, в отношении которого проведено освидетельствование на состояние алкогольного опьянения.

## III. Направление на медицинское освидетельствование на состояние опьянения

10. Направлению на медицинское освидетельствование на состояние опьянения водитель транспортного средства подлежит:

- при отказе от прохождения освидетельствования на состояние алкогольного опьянения;
- при несогласии с результатами освидетельствования на состояние алкогольного опьянения;
- при наличии достаточных оснований полагать, что водитель транспортного средства находится в состоянии опьянения, и отрицательном результате освидетельствования на состояние алкогольного опьянения.

11. Направление водителя транспортного средства на медицинское освидетельствование на состояние опьянения в медицинскую организацию осуществляет-

ся должностным лицом, которому предоставлено право государственного надзора и контроля за безопасностью движения и эксплуатации транспортного средства соответствующего вида, а в отношении водителя транспортного средства Вооруженных Сил Российской Федерации, внутренних войск Министерства внутренних дел Российской Федерации, войск

гражданской обороны, инженерно-технических и дорожно-строительных воинских формирований при федеральных органах исполнительной власти - также должностным лицом военной автомобильной инспекции в присутствии 2 понятых.

О направлении на медицинское освидетельствование на состояние опьянения составляется протокол о направлении на медицинское освидетельствование на состояние опьянения, форма которого утверждает Министерство внутренних дел Российской Федерации по согласованию с Министерством здравоохранения и социального развития Российской Федерации. Копия протокола вручается водителю транспортного средства, направляемому на медицинское освидетельствование на состояние опьянения.

12. Должностное лицо, которому предоставлено право государственного надзора и контроля за безопасностью движения и эксплуатации транспортного средства соответствующего вида, или должностное лицо военной автомобильной инспекции обязаны принять меры к установлению личности водителя транспортного средства, направляемому на медицинское освидетельствование на состояние опьянения.

Сведения об отсутствии документов у водителя транспортного средства, подлежащего медицинскому освидетельствованию на состояние опьянения, а также об официальном источнике информации, с помощью которого в этом случае должностным лицом, которому предоставлено право государственного надзора и контроля за безопасностью движения и эксплуатации транспортного средства соответствующего вида, или должностным лицом военной автомобильной инспекции установлена личность водителя транспортного средства, указываются в протоколе о направлении на медицинское освидетельствование на состояние опьянения.

## IV. Медицинское освидетельствование на состояние опьянения в организации здравоохранения и оформление его результатов

13. Медицинское освидетельствование на состояние опьянения проводится в медицинских организациях, имеющих лицензию на осуществление медицинской деятельности с указанием соответствующих работ и услуг.

14. Медицинское освидетельствование на состояние опьянения проводится как непосредственно в медицинских организациях, так и в специально оборудованных для этой цели передвижных медицинских пунктах, соответствующих установленным Министерством здравоохранения и социального

развития Российской Федерации требованиям.

15. Медицинское освидетельствование на состояние опьянения проводится врачом-психиатром-наркологом либо врачом другой специальности (в сельской местности при невозможности проведения освидетельствования врачом) указанное освидетельствование проводится фельдшером), прошедшим подготовку по вопросам проведения медицинского освидетельствования на состояние опьянения водителей транспортных средств.

16. Определение состояния опьянения проводится в соответствии с нормативными правовыми актами Министерства здравоохранения и социального развития Российской Федерации.

17. Результаты медицинского освидетельствования на состояние опьянения и лабораторных исследований отражаются в акте медицинского освидетельствования на состояние опьянения, форма которого утверждает Министерство здравоохранения и социального развития Российской Федерации.

18. Акт медицинского освидетельствования на состояние опьянения составляется в 3 экземплярах, подписывается врачом (фельдшером), проводившим медицинское освидетельствование на состояние опьянения, и заверяется печатью с названием медицинской организации и наименованием подразделения, в котором проводилось освидетельствование.

В случае отсутствия у освидетельствуемого водителя транспортного средства документов, удостоверяющих его личность, врачом (фельдшером) в акте медицинского освидетельствования на состояние опьянения делается запись, содержащая сведения об официальном источнике информации, с помощью которого установлена личность освидетельствуемого.

Первый экземпляр акта медицинского освидетельствования на состояние опьянения выдается должностному лицу, доставившему водителя транспортного средства в медицинскую организацию, второй экземпляр акта хранится в соответствующей медицинской организации, третий экземпляр акта выдается водителю транспортного средства, в отношении которого проводилось медицинское освидетельствование на состояние опьянения.

19. Каждая процедура медицинского освидетельствования на состояние опьянения регистрируется в специальном журнале медицинской организации, форма, порядок ведения и хранения которого определяются Министерством здравоохранения и социального развития Российской Федерации.

20. В случае если водитель транспортного средства находится в беспомощном состоянии (тяжелая травма, бессознательное состояние и другое) и для вынесения заключения о наличии или отсутствии состояния опьянения требуется проведение специальных лабораторных исследований биологических жидкостей, акт медицинского освидетельствования на состояние опьянения при наличии протокола о направлении на медицинское освидетельствование на состояние опьянения, составленного должностным лицом, которому предоставлено право государственного надзора и контроля за безопасностью движения и эксплуатации транспортного средства соответствующего вида, или должностным лицом военной автомобильной инспекции, заполняется по получению результатов указанных исследований, которые отражаются в акте.

Окончание на 11-й стр.

**ПРОГРАММА 8-ГО МЕЖДУНАРОДНОГО КУБКА ГУБЕРНАТОРА МОСКОВСКОЙ ОБЛАСТИ ПО ВОЗДУХОПЛАВАТЕЛЬНОМУ СПОРТУ**



**23 августа**  
12.00 – 15.00 – регистрация участников (гостиница "Кристалл", г. Дмитров)  
16.00 – генеральный брифинг (гостиница "Кристалл", г. Дмитров)  
19.00 – торжественное открытие (центральная площадь города Дмитрова)  
19.30 – показательные полёты

**24 августа – 27 августа**

6.00 – утренний спортивный брифинг  
18.00 – вечерний спортивный брифинг

**28 августа**  
11.00 – церемония награждения (гостиница "Кристалл", г. Дмитров)  
**Центр соревнований – гостиница "Кристалл":** г. Дмитров, ул. Профессиональная, дом 28.

**С 22 по 30 августа в Дмитровском районе состоится 8-й Международный Кубок губернатора Московской области по воздухоплавательному спорту.**

Дмитровская земля богата своими спортивными традициями. Свою веселую лепту вносят и спортсмены – воздухоплаватели. Ни одно место в России не принимает по два или три мероприятия в год, кроме Дмитрова. Первый Кубок губернатора Подмосковья, тоже разыгран в Дмитрове, в 2001 году, а первым обладателем кубка стал пилот Алексей Медведский, житель посёлка Снегири Истринского района.

Воздухоплавательный спорт – самый зрелищный

из технических видов спорта. Спортсмены должны выполнять задания на время, дальность и точность прохождения маршрута. Соревнование считается состоявшимся при выполнении 3-х заданий в двух полётах. Турнир проводится по новейшим правилам, утверждённым аэростатической комиссией CIA FAI в 2008 году. Спортивным директором будет Иван Меньяло (Россия).

За кубок поборются 20 пилотов из Белоруссии, Литвы, Украины и России. Среди участников: действующий чемпион России Сергей Латыпов (г. Москва), обладатель Кубка России 2007 Антон Морев (г. Москва).

**ОРГАНИЗАТОРЫ – администрация Московской области, Комитет по физической культуре и спорту Московской области, администрация Дмитровского района, Федерация воздухоплавания России, Федерация воздухоплавания Московской области, РОСТО, «Воздухоплавательный клуб «АЭРОВАЛЬС» – готовят участникам и гостям обширную спортивную и культурную программу.**

**Директор Кубка: Юрий ТАРАН (Россия).**  
**Контактный телефон: 491-29-00, факс: 491-37-11,**

**http://www.aerowaltz.ru, email: info@aerowaltz.ru.**  
**Руководитель пресс-центра – Николай Рябцев (тел. 8-926-203-12-59).**

**Вакансии общеобразовательных учреждений Дмитровского района**

Предмет	Общеобразовательное учреждение	Нагрузка (часы)
Физкультура	Ореховская сош	8 часов
	Черновская сош	18 часов
	Гришинская сош	18 часов
	Семеновская сош	18 часов
Технология (мальчики)	Гимназия «Дмитров»	20 часов
	Дмитровская сош №1	18 часов
	Дмитровская сош №10	18 часов
	Сош №4 г. Дмитрова	18 часов
	Рогачевская сош	18 часов
	Синьковская сош №2	12 часов
Технология (девочки)	Икшинская сош	18 часов
	Сош №4 г. Дмитрова	14 часов
Английский язык	Яхромская сош №1	18 часов
	Дмитровская сош №2	18 часов
Русский язык	Дмитровская сош №10	18 часов
	Катуаровская сош	9 часов
Физика	Яхромская сош №3	18 часов
	Ольгидовская сош	18 часов
Математика	Яхромская сош №1	15 часов
	Каменская сош №2	22 часа
Начальные классы	Яхромская сош №1	20 часов
	Ольгидовская сош	18 часов
	Черновская сош	18 часов
	Буденновская сош	2 ставки
Педагог-психолог	Гришинская сош	1 ставка
	Дмитровская сош №3	2 ставки
	Дмитровская сош №8	1 ставка
	Ермолинская сош	1 ставка
Учитель-логопед	Каменская сош №1	1 ставка
	Горшковская сош	1 ставка
	Каменская сош №1	1 ставка
Музыка	Подъячевская сош	1 ставка
	Рогачевская сош	1 ставка
ИЗО и черчение	Дмитровская сош №3	1 ставка (временно)
	Дмитровская сош №1	1 ставка
Старший вожатый	Подъячевская сош	0,5 ставки
	Рогачевская сош	1 ставка
История	Дмитровская сош №5	18 час. (временно)
	Дмитровская сош №2	13 час. ( временно)
	Ореховская сош	2 часа
	Дмитровская сош №10	1 ставка
Педагог-организатор	Дмитровская сош №3	1 ставка
	Дмитровская сош №3	1 ставка
	Деденевская сош	1 ставка
	Гришинская сош	18 часов
	Дмитровская вшп	18 часов
	Катуаровская сош	27 часов
Педагог-организатор	Ольгидовская сош	18 часов
	Черновская сош	18 часов
	Яхромская школа-интернат	14 часов
	Дмитровская сош №3	1 ставка
Преподаватель-организатор ОБЖ	Костинская сош	1 ставка
	Ольгидовская сош	1 ставка
	Ореховская сош	1 ставка
	Дмитровская сош №1	1 ставка
	Катуаровская сош	1 ставка

**По вопросам трудоустройства обращаться в общеобразовательные учреждения. Тел. для справок: 993-97-13, 7-41-57.**

**О ПРАВОПРЕЕМНИКАХ НАКОПИТЕЛЬНОЙ ЧАСТИ ТРУДОВОЙ ПЕНСИИ ЗАСТРАХОВАННЫХ ЛИЦ**

По пенсионному законодательству, группа работников 1967 года рождения и младше имеет право на **накопительную часть пенсии**.

Накопительная часть трудовой пенсии призвана увеличить общий размер трудовой пенсии за счёт многолетнего инвестирования средств пенсионных накоплений в приносящие доход активы. Размер накопительной части трудовой пенсии также непосредственно зависит от суммы поступивших страховых взносов на её финансирование за конкретное застрахованное лицо.

Застрахованные лица имеют право распорядиться средствами пенсионных накоплений, учтёнными в специальной части индивидуального лицевого счёта, на случай смерти до назначения либо перерасчёта с учётом дополнительных пенсионных накоплений накопительной части трудовой пенсии. Сделать это можно, подав в **Пенсионный фонд** заявление, в котором определяются конкретные лица и доли выплаты средств пенсионных накоплений.

Правопреемниками застрахованного лица могут быть любые лица, указанные в соответствующем заявлении, а при отсутствии заявления – родственники застрахованного лица:

- в первую очередь – дети, в т.ч. усыновлённые, супруг, родители (усыновители);  
- во вторую – братья, сёстры, дедушки, бабушки, внуки.

Аналогичным образом распорядиться средствами своих пенсионных накоплений могут застрахованные лица, осуществляющие формирование накопительной части пенсии через **негосударственные Пенсионные фонды**. Реализовать указанное право можно посредством подачи в НПФ заявления, либо указав конкретных правопреемников в договоре об обязательном пенсионном страховании, заключаемом между НПФ и застрахованным лицом.

Обращение правопреемников за выплатой средств пенсионных накоплений или с отказом от получения средств пенсионных накоплений осуществляется **до истечения 6 месяцев со дня смерти застрахованного лица** путём подачи в любой территориальный орган Фонда по выбору правопреемника заявления по определённой форме.

Срок для обращения с заявлением о выплате средств пенсионных накоплений может быть восстановлен в судебном порядке по заявлению правопреемника, пропустившего такой срок.

Выплата средств пенсионных накоплений умершего застрахованного лица, учтённых в специальной части его индивидуального лицевого счёта, правопреемникам по заявлению производится в соответствии с **заявлением о распределении средств пенсионных накоплений, поданным застрахованным лицом в территориальный орган Фонда по месту его жительства**.

По состоянию на 18 августа 2008 года Дмитровским Управлением Пенсионного фонда РФ принято **55 заявлений** от правопреемников застрахованных лиц на выплату накопительной части трудовой пенсии.

В случае возникновения права на получение средств пенсионных накоплений умерших застрахованных лиц необходимо обратиться в Управление Пенсионного фонда по адресу: г. Дмитров, ул. Профессиональная, д.1А.

**Справки по телефону: 7-96-63. Управление Пенсионного фонда.**

**В Подмосковье расширяется сеть пунктов приёма платежей за услуги электросвязи**

Сегодня каждый житель Подмосковья – абонент Московского филиала ОАО «ЦентрТелеком» имеет возможность выбрать для себя наиболее удобный способ оплаты услуг оператора.

В целях повышения качества обслуживания абонентов компания постоянно расширяет сеть пунктов приёма платежей за услуги электросвязи, увеличивая число организаций-партнёров. Так, в течение прошедших летних месяцев организовано взаимодействие с компаниями Группа e-port и Объединённая Система Моментальных Платежей (ОСМП). Теперь наряду с платёжными терминалами КиберПлат для оплаты услуг телефонной связи и доступа в Интернет абоненты Московского филиала могут пользоваться терминалами этих компаний, широко представленными в населённых пунктах Подмосковья.

«Надеемся, что этот удобный способ оплаты с использованием современных технологий в самое ближайшее время будет по достоинству оценён всеми категориями граждан», - отметил директор Московского филиала Константин Кравченко. Люди старших возрастов без труда могут разобраться с электронным оборудованием при помощи молодых родственников и знакомых, которые уже давно пользуются платёжными терминалами для оплаты услуг операторов мобильной связи.

Вместе с тем, возможность оплатить услуги связи традиционным способом сохраняется. Квитанции принимаются в собственных пунктах приёма платежей «ЦентрТелекома», в отделениях Почты России, Сбербанка РФ и ряда других банков. Также платежи можно внести через Интернет – с помощью электронной системы Webmoney.

Более подробную информацию о пунктах приёма платежей Московского филиала ОАО «ЦентрТелеком» можно получить по телефону: +7(495)597-2222 и на сайте компании www.esmf.ru

**По сообщению Министерства информационных технологий и связи Московской области.**

**ПЬЯНЫЙ ЗА РУЛЁМ**

**Окончание. Начало на 10-й стр.**

Подлинник справки о результатах лабораторных исследований, заверенной подписью специалиста, проводившего исследование, приобщается ко второму экземпляру акта медицинского освидетельствования на состояние опьянения. Первый экземпляр акта медицинского освидетельствования на состояние опьянения выдаётся на руки должностному лицу, которому предоставлено право государственного надзора и контроля за безопасностью движения и эксплуатацией транспортного средства соответствующего вида, или должностному лицу военной автомобильной инспекции либо направляется по почте в орган, которому предоставлено право государственного надзора и контроля за безопасностью движения и

эксплуатации транспортного средства соответствующего вида, или военную автомобильную инспекцию. Вторым экземпляром акта хранится в соответствующей медицинской организации, третий экземпляр акта выдаётся водителю транспортного средства, в отношении которого проводилось медицинское освидетельствование на состояние опьянения.

**Правила определения наличия наркотических средств или психотропных веществ в организме человека при проведении медицинского освидетельствования на состояние опьянения лица, которое управляет транспортным средством**

1. Настоящие Правила устанавливают порядок определения наличия наркотических средств или психотропных веществ в организме человека при проведении медицинского освидетельствования на состояние опьянения лица,

которое управляет транспортным средством.

2. Определение наличия наркотических средств или психотропных веществ в организме человека проводится на основании направления на химико-токсикологические исследования, выданного медицинским работником, осуществляющим медицинское освидетельствование на состояние опьянения лица, которое управляет транспортным средством.

3. Определение наличия наркотических средств или психотропных веществ осуществляется в химико-токсикологических лабораториях медицинских организаций, имеющих лицензию на осуществление медицинской деятельности с указанием соответствующих работ (услуг).

4. Результаты химико-токсикологических исследований при определении наличия наркотических средств или психотропных веществ оформляются

справкой о результатах химико-токсикологических исследований, форма и инструкция по заполнению которой утверждаются Министерством здравоохранения и социального развития Российской Федерации.

5. Справка о результатах химико-токсикологических исследований приобщается ко второму экземпляру акта медицинского освидетельствования на состояние опьянения лица, которое управляет транспортным средством.

6. Порядок проведения химико-токсикологических исследований, формы отчётности, сроки проведения химико-токсикологических исследований, а также порядок организационно-методического обеспечения проведения химико-токсикологических исследований определяются Министерством здравоохранения и социального развития Российской Федерации.



# РАСПИСАНИЕ ДВИЖЕНИЯ АВТОБУСОВ

## № 1 ДАРЗ – ул. Космонавтов

с ДАРЗа	с ул. Космонавтов
7-00 б	7-30 б
7-30 б	8-00 б
8-05	8-35
9-12	9-40
12-12	12-38
15-20	15-50
16-30	17-00
17-11 б	17-40 б
18-05 б	18-30 б

б – только по будням

## № 20 Дмитров – Мельчевка

с Вокзала	с Мельчевки
5-50	6-47
8-10 з	9-10
11-15 в	12-00 в
13-00 з	14-05
15-35	16-40 з
17-50	18-40 з

з – заезд на 4-й участок,  
в – только по выходным

## № 34 Дмитров – Липино – канал им. Москвы

Вокзал	Раменье	канал им. Москвы
5-40	8-01 к	7-30 к
9-10	11-39 к	11-10 к
14-25 к	16-51	16-20
18-50 р	20-00	

к – с заездом в Куликово,  
р – до Раменье

## № 49 Дмитров – Высоково

Вокзал	Высоково
10-00	6-05
14-00	10-55
19-05	15-50
	19-51

## № 2 Вокзал – завод «МЖБК»

с Вокзала	с завода МЖБК	Сады
7-55 с	8-27	8-20
8-50 с	9-22	9-15
10-40	10-58	–
12-35 с	13-14	13-05
13-43	14-10	–
17-23 с	17-57	17-50
18-15 с	18-47	18-40

с – до Садов с 15.04. по 30.09.2008 г.

## № 22 ст. Турист – Дьяково

Вокзал	ст. Турист	Дьяково
6-00	6-20	6-43
	7-27	7-50
	8-30 з	8-55
13-10	13-32	13-55
	14-20	14-45
	15-10	15-30
	16-00	16-23
	16-45	17-07
	17-30 з	17-50
	18-15	18-36

з – с заездом в «Викинг»

## № 40 Дмитров – Рыбное

Вокзал	Рыбное
6-50	7-30
7-30	8-10
8-15	8-55
9-10	9-50
10-20	11-00
11-00	11-40
12-00	12-45
12-35	13-15
13-10	13-50
13-55	14-35
14-30	15-10
15-45	16-20
16-25	17-05
17-05	17-45
17-35	18-15
18-35	19-15
19-05	19-45
20-05	20-42
20-30	21-10

## № 32 ст. Икша – сан. Горки

Вокзал	ст. Икша	сан. Горки
	4-55	5-25
	5-55	6-25 з
	6-20	6-55 з
	7-20	8-00
8-20	8-50	9-30
	9-50	10-35
10-10	10-40	11-30
11-40	12-10	12-45
	13-10	13-55
13-40	14-10	14-50
14-20	14-50	15-40
	15-45	16-25
	16-30	17-10
17-20	17-50	18-25
	18-50	19-22
	20-10	20-42
	21-45	22-16

з – с заездом в Трудовую

## № 7 Вокзал – ул. Космонавтов «Карусель» – мкр. Махалина – Вокзал

Вокзал	ул. Космонавтов	«Карусель»	мкр. Махалина	Вокзал
7-10	10-00	13-55		
8-05	11-55	16-45		
9-00	13-00	17-45		

## № 28 Дмитров – фабрика 1-е Мая

Вокзал	фабрика 1-е Мая
7-05	8-00
16-55	17-50

## № 9 ул. Ленина – ст. Яхрома

ул. Ленина	ст. Яхрома
5-34	5-49
6-04	6-19
6-37	6-52
7-27	7-42
8-15	8-30
8-45	9-02
9-17 в	15-05
15-20	15-52
16-15	16-32
16-47	17-05
17-20	17-40
17-55	18-38
18-53	19-20
19-35	20-03

Вокзал – ст. Яхрома  
14-50  
в – до вокзала, без заезда на ст. Яхрома

## № 26 Дмитров – Савино – Никитино – Старово

Вокзал	Ольгавидово	Кикино	Савино	Старово	Никитино	Ильино
5-30						
5-55 к	7-02	6-50				7-00
6-40 сав	7-55		7-40			7-54
8-15 с	9-56	9-44		9-40	9-42	9-54
9-40 сав	11-10		10-55			11-09
10-50 сав	12-20		12-05			12-19
12-15 н	13-45	13-33			13-30	13-43
13-25 сав	14-55		14-40			14-54
15-15 н	16-37	16-27			16-25	16-35
16-35 н	18-05	17-53			17-50	18-03
17-45 сав	19-09		18-55			19-08
19-30 сав	21-06		20-55			21-05
22-10 и	23-09 м					23-08 м

к – до Кикино, сав. – до Савино, с – до Старово, н – до Никитино,  
и – до Ильино, м – через Молокозавод на Каналстрой

## № 38 Дмитров (ДАРЗ) – Яхрома (ул. Ленина)

ДАРЗ	ул. Ленина
5-25	6-05
5-50	6-27
6-15	6-55
6-45	7-25
7-00	7-49
7-33	8-15
8-00	8-40
8-32	9-10
9-00	9-40
9-20	10-00
10-45	11-30
11-15	11-55
11-55	12-35
12-35	13-15
12-50	13-40
13-25	14-02
13-35	14-15
13-55	14-35
14-40	15-20
15-00	15-40
16-00	16-40
16-30	17-10
17-18	18-05
17-40	18-20
18-00	18-40
18-15	18-55
18-45	19-25
19-10	20-00
19-35	20-15
20-55	21-40

## № 10 Вокзал – ул. Космонавтов

Вокзал	ул. Космонавтов
6-18	6-02
6-25	6-15 б
6-40 б	6-35
6-55	6-45
7-05	6-58
7-20	7-13
7-30	7-25
7-45	7-38
8-10	7-50
8-25	8-05
8-45	8-28
9-40	8-45
10-18	9-03
10-30	10-00
10-55	10-35
11-10	10-50
11-20	11-13
11-32	11-30
12-00	11-40
12-10	11-50
12-48	12-18
13-10	12-28
13-50	13-05
14-20	13-30
14-35	14-10
14-58	14-38
15-20	14-55
15-40	15-15
16-00	15-38
16-18	15-58
16-40	16-20
16-58	16-35
17-15	17-00
17-55	17-15
19-05	17-33
	18-15
	19-23

б – только по будням

## № 36 Дмитров – Рогачёво

Вокзал	Рогачёво	Нижево	Новоси́ньково	Лучинское
6-05 а	5-30	10-20 р	5-51	5-52
6-30 к-р	6-50	11-50 т, д	7-18	7-19
6-40 р-к	7-18	15-02 т, д	7-26	7-27
7-50	7-40 к-д	19-35 т, д	7-39	7-40
8-10 н-с	7-50		8-11	8-12
8-30 ниж	9-10		8-19	8-20
9-00 р-к	10-00 к-д		9-10	9-11
9-20 н-с	10-50		9-31	9-32
9-40	11-18 ниж		10-00	10-01
10-05 н-к-р	1-38		10-36	10-37
10-30 р-л	12-30		11-11	11-12
10-55 н-с	12-45		11-35	11-36
11-20	13-25		12-02	12-04
12-15	13-55 к-д		12-51	12-52
12-35 р-к	14-35		13-06	13-07
13-00 ниж	14-50		13-48	13-49
13-10 н-к-р	15-10 к-д		14-34	14-35
13-35	15-15		14-56	14-57
14-00 р-к	15-55		15-11	15-12
15-10 р-к	16-21 к-н-д		15-36	15-37
15-50 н-к-р	17-15		15-46	15-47
16-20 н-с	18-00 к-д		16-16	16-17
16-35 р-к	18-05		17-00	17-01
17-10	18-35		17-09	17-10
17-30	19-15		17-36	17-37
17-55 н-к-р	20-22		18-25	18-26
18-10 ниж	20-35		18-36	18-37
19-07 н-с	22-11		18-56	18-57
19-37 л	23-10		19-36	19-37
20-45 * н-к-р			19-45	19-46
22-10 *				20-05
				20-43
				20-44
				20-56
				22-32
				23-33

а – до Александрово, к-р – Куликово-Рогачёво, ниж – до Нижево, р-л – Рогачёво-Лобня, р – до Рогачёво, т, д – с заездом в Трёхвосток, на Дмитров, н-с – до Новоси́ньково, л – до Лучинского, н-к-р – Насадкино-Куликово-Рогачёво, р-к – Рогачёво-Куликово, \* – заезд на Автополигон, к-д – Куликово-Дмитров, к-н-д – Куликово-Насадкино-Дмитров

## № 39 Дмитров – Починки – Яхрома

Вокзал	Яхрома (ул. Ленина)
7-45	8-20
10-10	10-45
13-35	14-10
17-25	18-00
18-40	19-12

## № 30 Дмитров – Запрудня

Вокзал	Запрудня	Ударная	Орево
5-30	6-30	6-10	6-15
7-05 о		6-53	6-58
7-45	9-10	9-15	7-40
8-35 у		9-33	9-20
10-10	11-25	11-48	9-38
11-10 у		12-10	11-53
11-50	13-10	13-13	12-15
13-10 о		15-10	13-38
14-25 у		16-20	14-00
15-10	16-20	16-43	15-15
15-30 у		17-45	16-25
16-30	17-22	18-05	16-48
17-25 у		19-30	17-50
18-50 у		21-29	18-10
20-10	21-10	22-40 к	21-32
22-10 у			22-45 к

о – до Орево, у – до Ударной,  
к – до Каналстрой

**№ 41 Дмитров – Автополигон**

Вокзал	Автополигон
	5-15
	6-20
6-20	7-00
7-15	8-00
8-50	9-40
10-10	10-55
11-35	12-20
13-05	13-50
14-05	14-50
15-15	16-00
16-45	17-30
18-10	18-50

**№ 42 Дмитров – Ильинское**

Вокзал	ул. Ленина	ст. Яхрома	Ильинское
6-05	6-20	6-40	7-20
	7-50	8-05	8-25
	9-15	9-30	9-50
	10-25	10-40	11-00 в
13-30 и		13-45	14-05
	14-40	15-00	15-20
	15-53	16-08	16-25
	17-00	17-15	17-47
	18-45	19-00	19-17 в

и – Ильинское, без заезда на ул. Ленина, в – на вокзал

**№ 45 Шпилёво – Прудцы**

Прудцы	Пересветово	ДАРЗ	Шпилёво
	6-32	6-37	7-10
7-55	8-00	8-05	8-40
9-30	9-35	9-42	10-25 д
		12-00	12-35
13-30	13-35	13-42	14-20
15-15	15-20	15-27	16-05 д
		17-10	17-40
18-25	18-30	18-35	19-10 д

д- до ДАРЗа

**№ 47 ст. Икша – Долгиниха**

ст. Икша	Морозки	Долгиниха
8-10	6-04	6-34
10-40	8-16	8-55
12-20	10-48	11-30
16-05	12-28	13-10
17-40	16-12	16-50
	17-47	18-25 м.д.

м.д. – до Морозок на Дмитров

**№ 50 Рогачёво – ст. Лобня**

Рогачёво	Вокзал – ст. Лобня	ст. Лобня
5-20	5-45	7-10 т
6-25 р	6-10 ф.рог.	8-00 т
8-00 т	7-10	9-15
9-15	10-05 ф.рог.	10-05 ф.д.
10-10	19-05	12-00
11-35		13-00
12-00		13-50 р.л.
12-35 т		14-30
15-10 т		15-10 ф.д.
17-00		15-40 т
18-00		16-20 ф.д.
		17-40 р.и.д.
		18-55
		20-10 ф.д.
		21-20

т – с заездом в Турбичево, р – с заездом в Рождественно, ф.д. – Фёдоровка – Дмитров, ф.рог. – через Фёдоровку на Рогачёво, р.л. – Рождественно – Лобня, р.и.д. – через Рождественно, Икшу в Дмитров

**№ 44 «Дмитров – Хотьково»**

вокзал
12-15
17-55

**№ 43 ст. Икша – Ассаурово**

Вокзал	ст. Икша	Морозки	Гришино	Ассаурово
	6-15	6-21	5-17 з	5-10 з
	7-15 з	7-21 з	6-17 з	6-10 з
	8-10	8-16	7-02 з	6-55 з
	9-10	9-21	8-09 з. м.д.	8-03 з. м.д.
	10-40	10-46	8-52	8-45
	12-05	12-11	10-01 з	9-55 з
12-25 з		12-55 з	11-27	11-20
	13-25	13-31	12-52 з	12-45 з
	14-05	14-11	13-38	13-32
	14-40 з	14-46 з	14-12 з	14-05 з
	15-15 з	15-21 з	14-41	14-35
	15-45 з	15-51 з	15-42	15-35
	16-10 з	16-16 з	16-07	16-00
	16-40 з	16-52 з	16-37	16-30
	17-15 з	17-30 з	17-08 з. м.д.	17-00 з. м.д.
	17-42 з	17-57 з	17-36	17-30
	18-40 з.г	18-52 з.г	18-14 з	18-07 з
	19-00 з	19-12 з	18-42	18-35
	19-35 з	19-50 з	19-25	19-50
	20-40 з.г	20-51 з.г	19-57	20-25 д
	21-15 з.г	21-27 з.г	21-19	23-05 д
		22-30 з	22-00 м	

з – с заездом в в/часть, г – до Гришино, м – до Морозок, м.д. – Морозки – Дмитров, д – Дмитров

**№ 31 Дмитров – Подъячево**

Вокзал	Подъячево	Фёдоровка
4-50	5-38	
6-30	7-20	
7-15 ф	8-16	8-10
8-35	9-25	
9-10	10-00	
11-10	12-00	
12-50	13-40	
13-20 ф	14-23	14-15
15-10		16-00
16-10		17-00
18-10		19-00
20-30	21-20	

ф – до Фёдоровки

**№ 54 Яхрома – Минеево – Шустино**

Вокзал	пл. Яхрома	Шустино
6-15	6-29	7-22
	8-19	9-07 в
13-25	13-36	14-19
	15-00	15-35 в
17-02	17-13	17-57
	18-50	19-32 в

в – до вокзала

**№ 63 Дмитров – Сергиев Посад**

Вокзал	Сергиев Посад
6-25	8-00
11-55	13-35
16-05	17-50

**№ 53 Дмитров – Вороново**

Вокзал	Вороново
9-15	10-00
16-40	17-25

**№ 401 Дмитров - Москва (м. Алтуфьево)**

Туда		Будни		Обратно	
5-15	9-20	14-30	6-40	11-15	16-05
5-30 ул. Лен.	9-40	15-00	7-30	11-35	16-35
6-00	10-00	15-30	7-50	11-55	17-05
6-30	10-20	16-00	8-05	12-15	17-35
6-30 ул. Лен.	10-40	16-30	8-20	12-35	18-05
6-55 ул. Лен.	11-00	17-00	8-35	13-05	18-35
7-00	11-30	17-30	9-05	13-35	19-05
7-20 4-й мкр.	12-00	18-00	9-35	14-05	19-30
7-30	12-30	18-40	9-55	14-35	20-10
8-00	13-00	19-05	10-15	15-05	20-40
8-20	13-30		10-35	15-35	
8-40	14-00		10-55		
9-00					

**Суббота**

5-15	9-10	14-30	6-40	10-50	15-30
5-30 ул. Лен.	9-50	15-10	7-35	11-30	16-10
6-20 ул. Лен.	10-30	15-50	8-10	12-10	16-50
6-30	11-10	16-30	8-30	12-50	17-30
6-55 ул. Лен.	11-50	17-10	8-50	13-30	18-10
7-10	12-30	17-50	9-30	14-10	18-50
7-50	13-10	10-10	14-50	19-30	
8-30	13-50				

**Воскресенье**

5-15	11-00	15-00	6-40	12-40	16-40
5-30 ул. Лен.	11-25	16-00	8-40	13-05	17-40
7-00	12-00	17-00	9-40	13-40	18-40
8-00	13-00	18-00	10-40	14-40	19-40
9-00	14-00	19-00	11-40	15-40	20-40
10-00					

все рейсы с заездом в г. Яхрому

**№ 25 Дмитров – Княжево**

Вокзал	Княжево
6-50	5-40
7-35	6-30 з
8-50	7-45
9-40	8-25
10-20	10-05
12-05	10-30
12-35	11-25
13-25 з	12-55
14-05	13-35
15-35	14-25
16-15	15-15
16-45	16-45
17-55	17-05
18-45 з	17-32
20-35	18-50
22-10 м	19-45
	21-20

з – с заездом в Непейно, м – до магазина в Орудьево.

**№ 29 Дмитров – РТС – Б. Кузнецово**

Вокзал	Б. Кузнецово	Внуково	РТС
5-45 р		6-43	5-25
6-20 в		7-51	6-03
7-15 в	7-45	8-10	6-49
7-40 в		8-48	7-20
8-25 в		9-05	7-57
8-40 в		9-40	8-16
9-15 в		10-05	8-54
9-40 в		10-55	9-11
10-30 в		11-40	9-46
11-10 б.к.	11-35	12-36	10-11
12-00 б.к.	12-30	12-50	11-01
12-25 в		13-36	11-46
13-00 б.к.	13-30	13-55	12-42
13-30 в		14-36	12-56
14-00 б.к.	14-30	14-55	13-42
14-30 в		15-55	14-01
15-30 в		16-20	14-42
15-55 в		17-20	15-01
16-45 р		18-06	16-01
16-55 в			16-26
17-35 б.к.	18-02		17-05
17-55 р			17-26
18-40 р			18-10
19-20 б.к.	19-47	19-53	18-15
			19-00
			19-59

р – до РТС, в – до Внуково, б.к. – до Б. Кузнецово

**№ 55 Дмитров – Университет «Дубна»**

вокзал	университет
7-20	9-00
11-30	13-05
14-45	16-20

**№ 51 Дмитров – Думино**

Вокзал	Думино
7-35	6-20 р
11-20	8-25
14-55	12-10
18-10 р	15-45
	19-10

р – с заездом в Рыбное

**№ 24 Дмитров – ст. Костино**

Вокзал	Л. з.	ст. К.	А.
6-05 л.з.	6-45		
7-40	8-37	8-30	
9-50 а			11-10
11-30	12-47	12-40	
14-20	15-37	15-30	
16-40 а			17-40
17-10 л.з.	18-05		
18-40	19-47	19-40	
20-40 л.з.	21-15		

Л.з. – Лавровский завод, А – Ассаурово, ст. К. – станция Костино.

**ВНИМАНИЮ МНОГОДЕТНЫХ СЕМЕЙ!**

Дмитровское управление социальной защиты населения МСЗН Московской области информирует, что в соответствии с Положением «О проведении конкурса...», утвержденным Министерством социальной защиты населения Московской области, объявляется конкурс на лучшую многодетную семью Московской области в 2008 году.

Участниками конкурса могут быть имеющие постоянное место жительства в Московской области и состоящие в зарегистрированном браке супруги, достойно воспитывающие не менее 3-х несовершеннолетних детей, ведущие здоровый образ жизни, обеспечивающие надлежащий уровень заботы о здоровье, образовании, физическом, духовном и нравственном развитии детей.

**Заявка на участие в конкурсе** подается в Дмитровское управление социальной защиты населения **до 25 августа 2008 г.** Документы, поданные позже установленного срока, не рассматриваются.

Отборочный тур в Дмитровском муниципальном районе состоится в период с 1 сентября по 15 сентября, зональные отборочные этапы – в срок с 16 сентября по 30 сентября, областной финальный Конкурс будет проводиться в период с 1 октября по 15 октября 2008 года.

Победители финала Конкурса получают памятные знаки, им выплачивается денежная премия в размере: семье, занявшей первое место – 100 тысяч рублей, семье, занявшей второе место – 75 тысяч рублей; семье, занявшей третье место – 50 тысяч рублей.

По всем вопросам обращаться по телефонам 4-22-25, 7-93-84 или лично по адресу: Дом быта «Юбилейный», третий этаж, кабинеты № 325 или № 329.

**Начальник Дмитровского управления социальной защиты населения МСЗН МО Л. Н. ГАВРИЛОВА.**

Список граждан, утративших право быть кандидатами в присяжные заседатели и подлежащих исключению из общего и запасного списков кандидатов в присяжные заседатели Московского областного суда на 2005 – 2008 годы.

№ п/п	Фамилия, имя, отчество	Год рождения
1.	Глебов Валерий Викторович	1970
2.	Инютина Любовь Алексеевна	1957
3.	Мананкова Тамара Ивановна	1955

ПУБЛИЧНЫЕ СЛУШАНИЯ

**ЗАКЛЮЧЕНИЕ**

по результатам публичных слушаний по вопросу предоставления разрешения на условно разрешённый вид использования земельного участка, при отсутствии правил застройки с кадастровым номером 50:04:0010607:94, общей площадью 1001 кв. м, расположенного по адресу: Московская область, Дмитровский район, улица Бирлово поле, для размещения, строительства и эксплуатации автоцентра: автомойка, шиномонтаж, ремонт и техническое обслуживание автомобилей, магазин и придорожное кафе.

Дата составления заключения – 01 августа 2008 года.

Место проведения публичных слушаний: здание Дмитровского филиала по управлению лесничеством ФГУ Мосреспонлес, расположенное по адресу: Московская область, город Дмитров, 2-я Московская, дом 5а». Дата проведения публичных слушаний – 31 июля 2008 года в 15 час. 00 мин.

Основания для проведения публичных слушаний: Постановление администрации Дмитровского муниципального района Московской области от 11.07.2008 года № 3707-П «О назначении публичных слушаний по вопросу предоставления разрешения на условно разрешённый вид использования земельного участка, при отсутствии правил застройки с кадастровым номером 50:04:0010607:94, расположенного по адресу: Московская область, Дмитровский район, улица Бирлово поле, для размещения, строительства и эксплуатации автоцентра: автомойка, шиномонтаж, ремонт и техническое обслуживание автомобилей, магазин и придорожное кафе».

Информация о времени, дате и месте проведения публичных слушаний была опубликована в газете «Дмитровский вестник» № 78 (14250) от 19.07.2008 года.

Публичные слушания по вопросу предоставления разрешения на условно разрешённый вид использования земельного участка, при отсутствии правил застройки с кадастровым номером 50:04:0010607:94, общей площадью 1001 кв. м, расположенного по адресу: Московская область, Дмитровский район, улица Бирлово поле, для размещения, строительства и эксплуатации автоцентра: автомойка, шиномонтаж, ремонт и техническое обслуживание автомобилей, магазин и придорожное кафе, проведены в соответствии с Градостроительным кодексом РФ, Положением о порядке организации и проведения публичных слушаний на территории муниципального района Московской области, утверждённым Советом депутатов Дмитровского муниципального района Московской области № 162/23 от 12.03.2007 года.

Рассмотрев материалы проведенных публичных слушаний, в т.ч. доклад В. М. Теплова, замечания и предложения участников публичных слушаний, которые не носили негативного характера, ввиду отсутствия замечаний и предложений заинтересованных лиц в период с даты публикации информации о проведении публичных слушаний до дня их проведения, руководствуясь Градостроительным кодексом РФ, Положением о порядке организации и проведения публичных слушаний на территории Дмитровского муниципального района Московской области, утверждённым Советом депутатов Дмитровского муниципального района Московской области № 162/23 от 12.03.2007 года, комиссией принято решение считать публичные слушания по предоставлению разрешения на условно разрешённый вид использования земельного участка, при отсутствии правил застройки с кадастровым номером 50:04:0010607:94, общей площадью 1001 кв. м, расположенного по адресу: Московская область, Дмитровский район, улица Бирлово поле, для размещения, строительства и эксплуатации автоцентра: автомойка, шиномонтаж, ремонт и техническое обслуживание автомобилей, магазин и придорожное кафе состоявшимися. Заключение о результатах публичных слушаний по указанному выше вопросу опубликовать в газете «Дмитровский вестник».

Председатель комиссии В. И. БЛИНОВ.  
Секретарь комиссии И. Ю. ПОЯРКОВА.

**ЗАКЛЮЧЕНИЕ**

по результатам публичных слушаний по вопросу предоставления разрешения на условно разрешённый вид использования земельного участка, общей площадью 2,6 га, расположенного по адресу: Московская область, город Дмитров, в районе улицы Бирлово поле, под размещение и строительство многофункционального комплекса

Дата составления заключения – 01 августа 2008 года.

Место проведения публичных слушаний: здание муниципального учреждения РДК «Созвездие» города Дмитров, расположенное по адресу: Московская область, город Дмитров, улица Загорская, дом 64. Дата проведения публичных слушаний – 30 июля 2008 года в 17 час. 00 мин.

Основания для проведения публичных слушаний: Постановление администрации Дмитровского муниципального района Московской области от 17.07.2008 года № 3807-П «О назначении публичных слушаний по вопросу предоставления разрешения на условно разрешённый вид использования земельного участка, общей площадью 2,6 га, расположенного по адресу: Московская область, город Дмитров, в районе улицы Бирлово поле, под размещение и строительство многофункционального комплекса».

Информация о времени, дате и месте проведения публичных слушаний была опубликована в газете «Дмитровский вестник» № 78 (14250) от 19.07.2008 года.

Публичные слушания по вопросу предоставления разрешения на условно разрешённый вид использования земельного участка, общей площадью 2,6 га, расположенного по адресу: Московская область, город Дмитров, в районе улицы Бирлово поле, под размещение и строительство многофункционального комплекса, проведены в соответствии с Градостроительным кодексом РФ, Положением о порядке организации и проведения публичных слушаний на территории Дмитровского муниципального района Московской области, утверждённым Советом депутатов Дмитровского муниципального района Московской области № 162/23 от 12.03.2007 года.

Рассмотрев материалы проведенных публичных слушаний, в т.ч. доклад главного архитектора проекта ГАП ООО «МОРТОН - РСО» - И. М. Никитченко, замечания и предложения участников публичных слушаний, которые не носили негативного характера, ввиду отсутствия замечаний и предложений заинтересованных лиц в период с даты публикации информации о проведении публичных слушаний до дня их проведения, руководствуясь Градостроительным кодексом РФ, Положением о порядке организации и проведения публичных слушаний на территории Дмитровского муниципального района Московской области, утверждённым Советом депутатов Дмитровского муниципального района Московской области № 162/23 от 12.03.2007 года, комиссией принято решение считать публичные слушания по вопросу предоставления разрешения на условно разрешённый вид использования земельного участка, общей площадью 2,6 га, расположенного по адресу: Московская область, город Дмитров, в районе улицы Бирлово поле, под размещение и строительство многофункционального комплекса, состоявшимися. Заключение о результатах публичных слушаний по указанному выше вопросу опубликовать в газете «Дмитровский вестник».

Председатель комиссии В. И. БЛИНОВ.  
Секретарь комиссии И. Ю. ПОЯРКОВА.

**Уважаемые жители города Дмитрова!**

В связи со строительством в городе Дмитрове Молодёжного центра и нового административного здания администрация Дмитровского муниципального района Московской области просит всех владельцев металлических гаражей, расположенных за зданием «Дом быта «Юбилейный», город Дмитров, улица Профсоюзная (гаражный квартал «Блок-А») и гаражный квартал «Блок-Б», **срочно до 1 сентября 2008 года** демонтировать металлические гаражи, попадающие в зону строительства вышеуказанных объектов, и освободить земельные участки, ранее предоставленные владельцам металлических гаражей в краткосрочную аренду.

По всем вопросам обращаться в отдел архитектуры и градостроительства администрации Дмитровского муниципального района Московской области (г. Дмитров, Торговая площадь, до 1, гостиница «Дмитровский посад», вход со стороны магазина «Бытовая техника», каб. № 5, секретарь гаражной комиссии – Людмила Вячеславовна Демидова. Приёмные дни: вторник, четверг с 9.00 до 16.00 (перерыв на обед с 13.00 до 14.00).

При себе необходимо иметь удостоверение личности и правовые документы на установку металлического гаража в данном районе.

Первый заместитель главы администрации Дмитровского муниципального района  
**Н. М. БУБНОВ.**

**Пресс-конференция в сети Интернет с начальником Главного управления государственного административно-технического надзора Московской области Николаем Павловичем ПИЩЕВЫМ**

29 августа начальник Главного управления государственного административно-технического надзора Московской области Николай Павлович Пищев проведёт конференцию в сети Интернет.

В ходе конференции Николай Павлович ответит на вопросы, связанные с реализацией государственной политики Московской области в сфере обеспечения чистоты, порядка и благоустройства, надлежащего состояния и содержания земельных участков, мест производства земляных, ремонтных, строительных и иных видов работ, строений, нежилых зданий и сооружений, мест захоронения, погребения (кладбищ).

Организатор конференции – Министерство по делу печати и информации Московской области.  
**Вопросы можно присылать по адресу conf@minpnech.ru**  
Бесплатный телефон горячей линии: 8-800-200-55-10.



Отдел государственного пожарного надзора по Дмитровскому району сообщает, что с начала года в районе зарегистрировано 215 пожаров, погибли 12 человек.

К примеру, 9 августа в 0.30 поступило сообщение о загорании автомобиля «ЗИЛ-131» в д. Бешенково. При проведении проверки обнаружены улики, характеризующие поджог автомобиля неизвестными лицами.

Другой пример. 7 августа в 16.24 произошел пожар в дачном доме в Больше-Рогачёвском сельском поселении. Двухэтажный деревянный дом обгорел по всей площади. В те дни было прохладно, и решил погреться, хозяйка воспользовалась электрическими обогревателями и, оставив их без присмотра, вышла на улицу по делу. В результате лишилась дома...

**Граждане, помните, что соблюдение правил – залог вашей безопасности и сохранения жизни! Убедительно просим вас быть бдительнее, не подбрасывайте себя и своих близких смертельной опасности. Помните: меры по предупреждению пожара элементарны, последствия – порой невосполнимы.**

**Д. СИТНИКОВ**, инспектор ОГПН по Дмитровскому району.

В случае возникновения пожара при наличии мобильного телефона можно сообщить об этом в единую службу спасения «01» следующим образом: пользователи компании «Билайн», «Мегафон» должны набирать «112», после соединения с оператором набрать «01»; пользователи компании «МТС» – «112»; «Скайлинк» – «01».

Адрес ГУ МЧС России МО: 117342, г. Москва, ул. Обручева, д. 46, телефон доверия – 424-11-00.

**ПОДПИСКА В КИОСКАХ «СОЮЗПЕЧАТЬ»!**



Цена на 1 месяц без доставки на дом – 14 рублей.  
**ЭТО ДЕШЕВЛЕ!**

КУДА ПОЙТИ УЧИТЬСЯ?

**РОССИЙСКИЙ ГОСУДАРСТВЕННЫЙ ТОРГОВО-ЭКОНОМИЧЕСКИЙ УНИВЕРСИТЕТ**  
Дмитровский филиал  
Финансы и кредит  
Финансовый менеджмент  
Менеджмент организации  
Менеджмент торговой организации;  
Менеджмент в спорте;  
Менеджмент гостиничных и ресторанных предприятий;  
Менеджмент в отраслях нефтегазового комплекса;  
Менеджмент рекламного дела,  
Менеджмент в таможенном деле,  
Бюджетная, договорная основа. Очная и заочная формы обучения. Отсрочка от армии. Совершенная программа.  
М.О. г. Дмитров, мкр. ДЗФС, д.23.  
Тел: 8 (49622) 3-78-31. Сайт: www.dmf.rsute.ru

**Филиал СЕРГИЕВО-ПОСАДСКОГО ГУМАНИТАРНОГО ИНСТИТУТА** в г. Дмитрове (лицензия А № 165209 от 17.02.06 г., свидетельство о госаккредитации № 1502 от 25.05.04 г.) объявляет приём студентов на 2008-09 учебный год, обучение на платной основе.

**Очное отделение: финансы и кредит, психология.** Предоставляется отсрочка от армии. Инородным предоставляется общежитие.  
**Заочное отделение: финансы и кредит, бухгалтерский учёт, анализ и аудит, психология.**  
Справки по телефону: 3-64-22 или по адресу: г. Дмитров, ул. Космонавтов, 33, каб. 237, 239. E-mail: df-spigi@rambler.ru, www.spigi-df.ru.

**ОБУЧЕНИЕ:**  
- ВОДИТЕЛЬ КАТЕГОРИИ "В",  
- ВОДИТЕЛЬ ПОГРУЗЧИКА,  
- ТРАКТОРИСТ,  
- ЛИФТЕР,  
- МАССАЖИСТ, МАНИКЮР, ПЕДИКЮР,  
- ПОЛЬЗОВАТЕЛЬ ПЕРСОНАЛЬНОГО КОМПЬЮТЕРА.  
Телефоны: 993-75-72, 4-20-14. Адрес: г. Дмитров, ул. Горького, 17А.

**Памяти замечательных врачей**

Трудно выразить словами ту горечь утраты, которую понесло здравоохранение Дмитровского района.



26 июля 2008 г. скоропостижно скончалась врач выездной бригады скорой медицинской помощи **Лидия Липатова САВЕЛЬЕВА**, 1938 г.р.

Более 40 лет отдала Лидия Липатова делу охраны здоровья населения, вначале работала медицинской сестрой Деденевской больницы, а после окончания 1-го Московского медицинского института им. И. М. Сеченова была участковой врачом, заведующей терапевтическим отделением стационара, врачом школы горнолыжного спорта и, в конце концов, «скорой помощи». Урождённую дмитровчанку хорошо знали пациенты на Деденевском и Некрасовском медицинских участках. Оказывая помощь во многих семьях, спасая больных, Лидия Липатова пользовалась огромной популярностью жителей, которые всегда были ей благодарны.

6 августа 2008 года после тяжёлой болезни скончался заведующий Яхромской подстанции скорой медицинской помощи **Анатолий Михайлович ДИДЕНКО**, 1934 г.р.



Анатолий Михайлович прожил большую, трудную, но яркую жизнь. Подрастком познал тяготы военного времени. После окончания военно-медицинского факультета Харьковского медицинского института он в течение 28 лет служил военврачом в составе Вооружённых Сил СССР.

Семнадцать лет Анатолий Михайлович отдал медицине Дмитровского района – 6 лет был врачом и председателем военно-врачебной комиссии Дмитровского горвоенкомата, 11 лет – бессменным заведующим Яхромской подстанцией «скорой медицинской помощи».

Это был человек необычный, выделяющийся своей активной жизненной позицией, ироничный, мудрый, жизнерадостный, оптимистичный, который талантливо выполнял любое дело, за которое брался. Нам его будет очень не хватать. Анатолий Михайлович снискал глубокое уважение коллег и пациентов.

Администрация, профсоюзный комитет, коллектив медработников Муниципального учреждения здравоохранения «Дмитровская станция скорой медицинской помощи» выражает искреннее соболезнование семьям Л. Л. Савельевой и А. М. Диденко по случаю кончины наших замечательных врачей.

**Коллектив Дмитровской станции скорой медицинской помощи.**

**ПУБЛИЧНЫЕ СЛУШАНИЯ**

Администрация Дмитровского района Московской области сообщает о публичных слушаниях по вопросу предоставления разрешения на условно разрешённый вид использования земельного участка площадью 4240 кв. метров для предпринимательских целей – складирования строительных материалов, расположенного по адресу: МО, Дмитровский район, г/п Дмитров, п. Орудьевского торфобрикетного предприятия, участок № 18б, слушания назначены на 05.09.08 г. в 11.00 в помещении администрации Орудьевского отдела по решению вопросов местного значения территории.

Администрация Дмитровского муниципального района Московской области сообщает о проведении публичных слушаний 4 сентября 2008 года в 11.00 в здании структурного подразделения администрации Дмитровского муниципального района Московской области – Кузнецкого-Ильинского отдела по решению вопросов местного значения по вопросу: изменения вида разрешённого использования земельного участка с кадастровым номером: 50:04:0150405:259, общей площадью 1000 кв. м, расположенного по адресу: Московская область, Дмитровский район, городское поселение Дмитров, село Ильинское, дом 11, с «для ведения личного подсобного хозяйства» на «для строительства магазина и кафе».

**О проведении публичных слушаний**  
3 сентября 2008 г. в 15.00, в здании Структурного подразделения администрации Дмитровского муниципального района Московской области – Внуковского отдела по решению вопросов местного значения территории, будут проводиться публичные слушания по вопросу временного размещения трёх мобильных передвижных газотурбинных электрических станций на территории, расположенной между подстанцией № 555 «Игнатово» и Дмитровским РЭС в районе Ковринского шоссе. Цель размещения мобильных ГЭС – обеспечение надёжности электроснабжения потребителей Дмитровского района в часы пиковых нагрузок и аварийных ситуациях.

Администрация Дмитровского муниципального района сообщает о том, что ранее назначенные к проведению на 22.07.2008 г. в 15.00 публичные слушания по вопросу предоставления разрешения на условно разрешённый вид использования земельного участка площадью 500 кв. м, расположенного по адресу: Московская область, г. Дмитров, ул. Маркова, – для строительства зоомагазина будут проводиться 05.09.2008 года в 15.00 по адресу: Московская область, г. Дмитров, ул. Старо-Рогачёвская, д. 32 (административное здание).

Администрация Дмитровского муниципального района сообщает, что 01.09.2008 года в 15.00 будут проводиться публичные слушания по вопросу предоставления разрешения ООО «Дмитров-Аква» на условно разрешённый вид использования земельного участка с кадастровым номером 50:04:0010903:123 общей площадью 2300 кв. м – под объект торговли.  
Публичные слушания будут проводиться по адресу: Московская область, г. Дмитров, ул. Бирлово поле, ЗАО «Автотранспортное предприятие № 22», актовый зал. Заявления и замечания по теме публичных слушаний просим направлять в адрес отдела архитектуры и градостроительства администрации Дмитровского муниципального района по адресу: г. Дмитров, Торговая площадь, д. 1.

**Как опубликовать объявление о публичных слушаниях**

Объявления принимаются отделом рекламы «Дмитровского информационного агентства» по рабочим дням с понедельника по пятницу с 9.00 до 17.00 по адресу: г. Дмитров, ул. Московская, д. 5.

Текст, по возможности, сдаётся в электронном виде (на диске или флеш-карте).

Объявления публикуются в газете «Дмитровский вестник» каждую неделю по вторникам, четвергам и субботам в рубрике «Публичные слушания».

Телефоны отдела рекламы: 993-97-60, 4-30-22.

**ООО «ДМИТРОВ-ЭКО» требуются:**

- Диспетчер, жен. 30-45 лет, график сменный,
- Водитель мусоровозов, опыт работы не менее 3-х лет (категория С), без вред. привычек,
- Слесарь по ремонту автомобилей, без вред. привычек.

Наш новый адрес:  
г. Дмитров, пос. Каналстрой, Промышленный переулок, д. 3, стр. 1  
(бывшее здание «Жилкомсервис»).  
Тел. 8-905-719-80-40.

**ООО «ДОЗАКЛ-питание» требуется на работу:**

- повар,
  - мойщик посуды.
- График работы – пятидневка. З/пл + соц. пакет.  
Обращаться по телефону: 3-07-33 или по адресу: Московская область, г. Дмитров, ул. Промышленная, д. 27, корп. 5 (здание ОАО «ДОЗАКЛ»).

ГК «ОКНА РОСТА» ПРИГЛАШАЕТ: замерщиков – о/р приветствуется, сдельная з/п. Т/ф.: 744-10-30, 8-916-105-56-79, 8-916-102-28-89.

**ЗАО «ЯХРОМСКИЙ АВТОБУСНЫЙ ЗАВОД» срочно требуются:**

- ЭЛЕКТРОСВАРЩИКИ (возможен график работы: 2 дня работы, 2 дня выходных, дополнительный отпуск, спецодежда);
- ТОКАРИ (возможен график работы: 2 дня работы, 2 дня выходных, спецодежда);
- ФРЕЗЕРОВЩИК (возможен график работы: 2 дня работы, 2 дня выходных, спецодежда);
- ИНЖЕНЕР-КОНСТРУКТОР ПО МЕТАЛЛОКОНСТРУКЦИЯМ;
- ВОДИТЕЛЬ категории В, С, Е.

Возможна работа по совместительству, ведётся приём иностранных граждан.

Полный соц. пакет, оплата больших листов, оплачиваемый отпуск.

Оплата труда по результатам собеседования.

Ведётся приём на работу иностранных граждан с разрешением на труд.

Обращаться по адресу: г. Яхрома, улица Ленина, дом 42.  
Тел.: 5-23-73.

**В организацию на постоянную работу срочно требуется разнорабочий.**

Оформление по ТК, зарплата от 18000 руб., гибкий график работы. Т/ф.: 993-90-92, 7-30-92.

Фирма по продаже технологического оборудования (Лианозово) приглашает на работу менеджера по продажам. Образование высшее или н/высшее техническое. ПК, до 45 лет.  
Оклад 25000 руб.  
Тел: 8-903-768-88-09.

ПРОИЗВОДСТВЕННО-ТОРГОВАЯ КОМПАНИЯ ПРИГЛАШАЕТ: менеджера-консультанта. М/ж, от ср./спец., опыт, пользователь ПК. Условия: обучение за счёт компании + выплата стипендии. З/п: оклад + % + питание. Место работы: г. Дмитров.  
Т/ф.: 744-10-30, 8-926-263-73-72, 8-916-105-56-79.

ГРУППА КОМПАНИЙ «ОКНА РОСТА» ПРИГЛАШАЕТ: грузчиков-экспедиторов. Обр., от ср./спец., рассматриваем кандидатов без опыта работы, высокая трудоспособность. Условия: сдельная з/п от 20000 руб. Т/ф.: 744-10-30, 8-916-105-56-79, 8-916-102-28-89.

УВАЖАЕМЫЕ ПОДПИСЧИКИ! С 1 по 31 августа 2008 года открыта досрочная подписка на газеты и журналы на 2009 год. На многие издания цена снижена. Подписку можно оформить во всех отделениях связи.

**РАБОТА, ВАКАНСИИ**

\* ГОУВПО МГТУ «МАМИ» объявляет дополнительный набор по специальности «Экономика и управление на предприятии». Предоставляется общежитие. Адрес: г. Дмитров, ул. Космонавтов, д. 33, тел.: 3-64-22, т/ф: 940-91-37.

\* АВТОТРАНСПОРТНОМУ ПРЕДПРИЯТИЮ в г. Дмитров требуется машинист экскаваторпогрузчика ISB категории С. Оплата сдельная от 25000 руб. Тел. 993-75-45, 7-87-10.

\* Требуется продавец в ювелирный магазин. З/п достойная. Тел.: 4-59-65, 4-58-09, с 10.00 до 19.00.

\* Требуется охранник. Тел.: 4-59-65.

\* ООО «КУПАВА» приглашает на работу продавцов. Тел.: 4-32-20, 3-79-55, 8-963-600-98-09.

\* Компания «ДОМИЛЬФО» приглашает на работу кладовщика (з/п 25000 руб.) Мужчины от 21 до 60 лет. Гражданство РФ. График работы: пн. – пт., 9.00 – 21.00, ТК РФ, питание. Тел.: 660-29-59.

\* Требуется сметчик. Опыт работы обязателен. Тел.: 8-985-924-98-26.

\* ОАО «ДМИТРОВСКОЕ ДРСУ» приглашает на постоянную работу: машиниста автогрейдера, машиниста асфальтоукладчика, машиниста катка (возможно обучение), машиниста экскаватора, водителей с категорией С, Е, электросварщика, дорожных мастеров. Тел.: 993-96-78, 7-36-78.

**Строительной организации требуются:**  
– геодезист;  
– рабочие строительных специальностей;  
– инженер ПТО;  
– секретарь.  
Зароботная плата обсуждается на собеседовании. Телефоны ОК: 516-12-68, 8-916-989-93-42.

**Производственное объединение «ГОФРА» приглашает на работу:**

- ЭКОНОМИСТА (опыт работы на производстве, пользователь ПК, в/о),
- МЕНЕДЖЕРА ПО ПЕРСОНАЛУ (опыт работы),
- МЕНЕДЖЕРА ПО ПРОДАЖАМ (активные продажи) (опыт работы),
- МЕНЕДЖЕРА ПО РАБОТЕ С КЛИЕНТАМИ (опыт работы от 1 года),
- МАШИНИСТОВ НА АВТОМАТИЗИРОВАННЫЕ ЛИНИИ (опыт работы на автоматизированных линиях, заработная плата до 33000 руб.),
- ПОМОЩНИКОВ МАШИНИСТА (возможно без опыта работы, обучение по профессии помощник машиниста в процессе работы, заработная плата до 17000 руб.),
- ИНЖЕНЕРА-ЭЛЕКТРОНИКА (опыт работы). Достоянная и стабильная з/плата, служебный транспорт, компенсация питания. Телефон отдела кадров: 8 (495) 727-37-09 (время приема – с 9.00 до 12.00; с 14.00 до 16.00). Адрес: г. Дмитров, п. Каналстрой, ул. Промышленная, д. 37.

\* Предприятию ООО «ИНТЕР ПРОМ» по ламинированию ДСП требуются: гл. бухгалтер, бухгалтер, менеджер, слесарь, электромонтёр. Адрес: Дмитровский район, село Костино. Тел.: 8-901-518-10-18.

График работы сменный, бесплатная доставка на работу, соц. пакет.

\* Требуется продавец в табачный киоск. З/п – оклад + процент от выручки. Тел.: 8-906-721-86-10, 3-94-72.

\* Работа для инвалидов диспетчера на домашнем телефоне. Контактные телефоны: 8-916-240-72-24, 8-916-627-14-48.

\* Приглашаем автослесарей со стажем работы. Тел.: 7-99-74, 8-926-577-24-41.

\* ФГУП «ДМИТРОВСКИЙ ЭКСКАВАТОРНЫЙ ЗАВОД ПРИ СПЕЦСТРОЕ РОССИИ» срочно приглашает на работу:

- старшего мастера-руководителя ремонтно-механического участка,
- мастера котельной,
- инженера-электрика,
- слесаря-электромонтажника,
- слесаря-сантехника,
- слесаря механосборочных работ (высокой квалификации),
- слесаря по ремонту газорезательной аппаратуры и пневмоинструмента,
- штукатур-маляра,
- уборщицу производственных помещений,
- водителя (все категории),
- дворника.

Заработная плата по результатам собеседования. Завод работает стабильно, зарплата выплачивается ежемесячно, оплата за дорогу, плюс соц. пакет. Обращаться в ОК: тел.: 7-22-47, 993-82-47.

\* ООО «ЭКО-ЖИЛКОМ» требуются на работу:

- г. Дмитров:
- начальник участка по изготовлению бетонных конструкций,
- начальник участка горизонтального направленного бурения,
- менеджер отдела договоров, менеджер сбыта и маркетинга,
- инженер ОМТС (по транспорту), инженер-программист,
- водитель, слесарь по ремонту а/транспорта, автоэлектрик, тракторист,
- машинист экскаватора (с. Рогачёво), плотник, столяр, маляр, штукатур,
- уборщица служебных помещений, рабочие по обслуживанию отстойников (з/п – 10000 р.)
- слесарь-ремонтник оборудования,
- слесарь по ремонту сетей водопровода и канализации г. Яхрома,
- электромонтёр,
- инженер домоуправления, техник-смотритель, сантехник.

пос. Некрасовский:

– слесарь,

пос. Подосинки:

– слесарь, электромонтёр, водитель.

Тел.: 3-46-79, 5-52-22.

\* ООО «ЭКО-ЖИЛКОМ» требуются на работу:

- завхоз,
- мастер водопроводного участка (г. Яхрома),
- машинист очистных сооружений г. Дмитров (женщина),
- пробоотборщик,
- сторож.

Тел.: 3-46-79, 5-52-22.

\* СУ-847 приглашает на постоянную работу по строительству автодорог:

- дорожных рабочих, крановщика, водителя бензовоза,
- главного инженера.

Адрес: с. Лучинское, СУ-847. Тел.: 9-62-90, 9-62-28.

\* Организации требуются: наладчики ТПА, операторы ТПА, бойщики, клейщики, сборщики, комплектовщики. Зарплата по собеседованию. Тел.: 7-34-95, 3-16-89.

\* Организации на постоянную работу требуются: дворники, уборщицы производственных помещений. Оплата по результатам собеседования. Тел.: 8-916-546-40-24.

## Волшебное СТЕКЛО



## ОКНА РОСТА

ПМЖ, ДЕРЖАВО, АЛЮМИНИЙ

Скидки\*  
Термометр в подарок\*  
Бесплатный замер

г. ДМИТРОВ  
Бирпово поле, д.35  
(49622) 3-65-18  
7-30-09, 7-37-82  
(495) 993-90-09, 993-97-82  
ул. Загорская, д.32А (вход со двора)  
(49622) 7-93-13, (495) 745-11-14

РАСПРОЧКА\*\*  
LG Chem

Лиц. Д № 357145  
**МЕТАЛЛИЧЕСКИЕ ДВЕРИ**

- ДВЕРИ СТАЛЬНЫЕ
- ГАРАЖНЫЕ ВОРОТА
- РЕШЕТКИ, ОГРАДЫ И ПРОЧЕЕ
- НАЛИЧНЫЙ И БЕЗНАЛИЧНЫЙ РАСЧЕТ

Замер, доставка и установка бесплатно.

т. (49622) 4-57-03,  
8-905-528-97-46,  
с 9 до 21 час.,  
выходной - воскресенье.

**ООО "АВЕРС С В"**

СТАЛЬНЫЕ ДВЕРИ  
СЕЙФОВЫЕ ЗАМКИ  
Бициклоза  
(выбор цвета, безламина)  
С обширной декоративной отделкой.

Утеплительные валики.  
Штукатурка, МДФ, ламинат.  
ИЗГОТОВИМ. ДОСТАВИМ.  
УСТАНОВИМ.

ВОРОТА, РЕШЕТКИ.  
РЕМОНТ ДВЕРЕЙ.

Замена обивки, замков.  
**ГАРАНТИЯ - 5 ЛЕТ.**  
Заказы по телефонам:  
3-98-65, 3-12-05,  
8-903-578-69-45 (цех).

**КВАРТИРЫ ОТ ИНВЕСТОРА В РАЙОНЕ ВОКЗАЛА Г. ДМИТРОВА.**

Тел. офиса продаж:  
6-41-48, 789-00-03,  
8-903-589-00-03,  
факс 8 (496) 227-98-81.  
Адрес офиса продаж: ул. Московская, д. 29, 1-й этаж, офис № 1, № 2.

Куплю участок от 2 соток, можно с домом, в тихом месте, для себя. Тел.: 8-925-024-05-47.

### ИЩУТ ХОЗЯЕВ

\* кошечка, 6 мес., стерилизована, всё знает - обращаться в зоомагазин «Дружок» на ул. Семёновка, 11, тел. 8-926-593-94-30.

\* кошка, 3 года, умная, ласковая, лоток знает, серая полосатая, стерилизована.

Обращаться в ветцентр «Феникс», г. Дмитров, ул. Профессиональная, д. 1, тел. 7-82-54.

\* трёхцветный котёнок, девочка, 2 мес., лоток знает, не привередлива в еде. Тел. 4-21-20, 8-903-966-47-65.

**Уважаемые читатели!**

В редакции нашей газеты можно оформить льготную подписку на газету «Московский комсомолец». В период с 11 августа по 29 сентября 2008 года стоимость подписки «МК» на 1-е полугодие 2009 года - всего 335 рублей (вместо 485 рублей на почте). Доставка газет будет осуществляться почтальонами из отделений связи.

Подписка принимается с 10.00 до 17.00 по адресу: ул. Московская, 5, редакция газеты «Дмитровский вестник».

Справки по телефону: 993-97-60, 4-30-22.

**Чайная компания «АХМАД» приглашает на работу:**

- менеджера по закупкам (экспорт);
- мастера смены;
- наладчиков;
- укладчик-упаковщик;
- оператора производственной линии;
- слесаря-сантехника;
- электрика;
- грузчика.

Оформление по ТК, оплата почасовая. Дмитровское шоссе, ост. «Красная горка». Тел. 967-19-96.

**ООО "ЛЕКО" приглашает на работу: РАБОЧИХ**

мужчин и женщин на различные операции по изготовлению спортивных изделий.  
З/п сдельная от 25000 руб.  
Адрес: МО, Дмитровский район, с. Синьково, ООО "ЛЕКО".  
Тел. 8-905-768-58-16,  
обращаться с 8.00 до 17.00.

**УСЛУГИ САНТЕХНИКА БЕЗ ВЫХОДНЫХ. ДОСТАВКА МАТЕРИАЛОВ.** Тел. 3-35-05, 8-903-547-44-11.

**РЕМОНТ БЫТОВОЙ ТЕХНИКИ** - холодильников, стиральных машин, печей-СВЧ, швейных машин, мелкой бытовой техники. Тел. 3-24-56, 8-916-646-59-99.

**КУПЛЮ**

\* участок от 1 га, рассматриваю паи. Тел.: 8-905-787-35-27.

\* куплю, сниму помещение под магазин или имущественный комплекс под производство. Тел.: 8-926-547-15-43.

**ПРОДАЮТСЯ**

\* MAZDA Xsedos 6 1992 года выпуска, пробег 250000 км, цена 170000 руб., торг. Тел.: 8-916-091-15-18, Дмитрий.

\* ВАЗ-21043 2000 года выпуска, цвет синий, цена 45000 руб. Тел.: 8-905-701-25-76.

\* ЗА3-ТАВРИЯ 1996 года выпуска, цвет белый, кап. ремонт двигателя, МРЗ-музыка, на ходу + много з/ч, недорого, торг уместен. Тел.: 8-926-364-33-12.

\* ВАЗ-21093 2001 года выпуска. Тел.: 8-903-617-10-46.

\* кабина «КАМАЗ-55111» в хорошем состоянии, загрунтована, покрашена. Тел.: 8-903-627-43-51.

\* Срочно торговое холодильное оборудование: б/у - витрины - 2 шт, - холодильник.

В рабочем состоянии, торг. Тел.: 8-926-386-26-71, 8-496-225-20-67, звонить с 9.00 до 22.00.

\* 1-комнатная квартира в Рогачёве, 38 кв. м, 2 этаж, ул. Мира, цена 1,8 млн. руб. Тел.: (499) 130-69-96.

\* 12 соток - обработанный участок в Талдомском районе, ПМЖ, свет, домик в деревне на берегу реки Дубна, рядом лес, очень красивое место. Цена: 2000000 руб. Тел.: 8-903-172-65-98.

\* земельный участок в Подчёркове, 42 сот., свет, газ, вода, канализация по границе. Тел.: (499) 130-69-96.

\* пять ульев с рамками в хорошем состоянии, дешёво. Тел.: 8-903-07-43, звонить после 19.00.

**УСЛУГИ**

\* НОВЫЕ ПОДУШКИ для софы. Тел. 5-54-91; 7-93-93; 507-08-22.

\* КОМПРЕССОР + САГ. Тел. 8-903-598-89-52.

\* ПРИМУ ГРУНТ, МЕЛКИЙ СТРОИТЕЛЬНЫЙ МУСОР. Тел.: 8-906-031-04-95, 8-906-782-57-51.

\* ВРАЧ В. М. САЖНЕВ. ТЕРАПЕВТ, ЭНДОКРИНОЛОГ, ОЖИРЕНИЕ, САХАРНЫЙ ДИАБЕТ, ДИСБАКТЕРИОЗ. Лицензия ЛО 50-01-000110. Тел.: 8-903-243-08-32.

\* ПАМЯТНИКИ, ПЛИТЫ, МРАМОР, ГРАНИТ, ГАВРИРОВА МЕДАЛЕЙ, ЖЕТОНОВ, ПОДАРКОВ. Тел. 7-44-45, 8-917-589-21-40.

\* НАСТРОЙКА И РЕМОНТ ПИАНИНО. Тел.: 8-916-594-11-31.

\* ОБИВКАМЯГКОЙ МЕБЕЛИ. Тел.: 8-903-515-74-02.

**РЕМОНТ КВАРТИР, ДАЧ, ДОМОВ.** Гарантия, качество, русские. Тел.: 8-915-298-79-43, Александр.

Уважаемые жители мкр. Махалина, ул. Внуковская, мкр. Внуковский, пос. Орудьево! Подведение итогов конкурса на лучшую клумбу, цветник, дворик состоится 21 августа 2008 г.

Комиссионный обход клумб: 9.00 - пос. Орудьево, 10.00 - мкр. Внуковский, 10.40 - ул. Внуковская, 11.00 - мкр. Махалина.

**ПОЗДРАВЛЯЕМ!**

**Зинаиду КОНОВАЛОВУ** - с 80-летием!  
Любой юбилей - это чутко грустно,  
Ведь это жизни уходят года,  
Но если года эти прожиты честно,  
Не надо об этом жалеть никогда!

**Антонина и Наташа ТЯГАЧЕВЫ.**

\*\*\*

Дорогую маму, бабушку, прабабушку **Зинаиду Ивановну КОНОВАЛОВУ** - с юбилеем!  
Ты отдала семье так много лет -  
Готовила, стирала и пекла,  
Дарила нам своей улыбки свет,  
Очаг семейный чутко берегла.  
Заботой на заботу отвечая,  
Мы все тебя давно боготворим,  
Здорова будь и счастлива, родная!  
От всей души тебя благодарим!

Родные.

**БЛАГОДАРИМ!**

Уважаемые **Валерий Иванович ЕЛЕСИН** и **Ирина Александровна БРАЙНИНА!**  
Терпение ваше безгранично,  
За всё, за всё спасибо вам!  
За то, что учите отлично  
И что всегда добры вы к нам!

**Курсанты 6 группы категории «В» автошколы ДОСААФ Надя МУШНИКОВА, Олеся ЖАРИКОВА, Рита ТОРЕЕВА.**

**ЛИНК** Адреса офисов: г.Яхрома, ул.Заречная, д.2 г.Дмитров, ТЦ "Юбилейный"

Тел.: 5-24-64, 5-33-50, 740-58-45

**В ДМИТРОВЕ ИНТЕРНЕТ ПО МОСКОВСКИМ ЦЕНАМ**

**Прометей** **НАТЯЖНЫЕ ПОТОЛКИ**

**ПРОЦЕСС** **ПЛАСТИКОВЫЕ ОКНА**

- КЛАПАН-ПРОВЕТРИВАТЕЛЬ
- ПОДОКОННИКИ
- ОТКОСЫ ПВХ
- РОЛЛЕТНЫЕ СЕТКИ на окна и двери
- ЖАЛЮЗИ
- БЕСПЛАТНЫЙ ЗАМЕР
- ОСТЕКЛЕНИЕ ЛОДЖИЙ

г. Дмитров, ТД "Юность", 4 этаж, ком. 408, п. Вербицкий, ТД "Юность", 4 этаж, тел. 8-906-772-52-09.

**Только два дня - 24-25 августа «САНДРА» (г. Москва) приглашает в РДК (ул. Загорская, 64) НА ВЫСТАВКУ - ЯРМАРКУ мужских и женских пальто, курток, плащей, ветровок всех размеров новой коллекции «Осень 2008». Широкий ассортимент и разнообразная цветовая гамма. Ждём вас с 10 до 19 часов.**

**С 18 по 24 августа в "Парке-Экстрим" состоится крупнейшая региональная меховая ярмарка. Принимают участие более 20 российских фабрик. Гарантия на изделия 1 год.**

**В ассортименте:**  
шубы из овчины - от 4500 руб., шубы из ондатры - от 5500 руб., головные уборы - от 500 руб.  
Ждём вас с 11.00 до 19.00.

Телефоны/факсы отдела рекламы и объявлений: 4-30-22, 7-37-60, (495) 993-97-60.

**ДМИТРОВСКИЙ ВЕСТНИК**

Директор - главный редактор  
**Р. А. БАГРОВ**

УЧРЕДИТЕЛИ: ГУ МО "Дмитровское информационное агентство Московской области"; администрация Дмитровского муниципального района Московской области; администрация городских поселений Икша, Некрасовский, Яхрома; администрация сельских поселений Большеархангельское, Габовское, Косинское, Куликовское, Синьковское, Якотовское Дмитровского муниципального района.

Телефоны для справок: 7-37-60, 4-30-22, 7-42-46, 7-46-04, 7-45-28, факс (495) 993-97-60.  
Газета набрана и сверстана в компьютерном центре редакции газеты "Дмитровский вестник", отпечатана в ГУП МО "Митищинская типография", 141009, г. Митища, ул. Колонцова, д. 17/2.  
Свидетельство о регистрации средства массовой информации ПИ № ФС1-51210 от 12.12.2006 г. Газета зарегистрирована в Управлении Федеральной службы по надзору за соблюдением законодательства в сфере массовых коммуникаций и охране культурного наследия по Центральному Федеральному округу.

Редакция знакомится с письмами читателей, не вступая в переписку. Рукописи не рецензируются и не возвращаются. Точка зрения авторов не обязательно совпадает с мнением редакции. Авторы публикаций несут ответственность за соответствие фактов действительности. Материалы, помеченные знаком [Б], печатаются на правах рекламы.  
Индекс 24430. Печать офсетная, 4 п. л.  
Тираж 10095. Зак. № 2191.  
Цена свободная.

Справки по рекламе: (49622) 7-37-60, (495) 993-97-60.  
За содержание рекламных материалов редакция ответственности не несет.

Тираж сертифицирован Национальной Тиражной службой

АДРЕС РЕДАКЦИИ: 141800, г. Дмитров, ул. Московская, д. 5.  
Выходит во вторник, четверг, субботу.  
dmitrovvestnik@mail.ru